



แผนอัตรากำลัง ๓ ปี
ประจำปีงบประมาณ พ.ศ. ๒๕๖๗ – ๒๕๖๙
(ปรับปรุงครั้งที่ ๑)

ของ
องค์การบริหารส่วนตำบลเจดีย์หัก
อำเภอเมือง จังหวัดราชบุรี
โทร. ๐-๓๒๓๒-๔๕๑๐, ๐-๓๒๓๒-๔๕๑๑
โทรสาร. ๐-๓๒๓๒-๔๕๑๒
www.chedihak.go.th

คำนำ

ตามที่องค์การบริหารส่วนตำบลเจดีย์หัก ได้จัดทำแผนอัตรากำลัง ๓ ปี ประจำปีงบประมาณ พ.ศ. ๒๕๖๗ – ๒๕๖๙ โดยประกาศใช้บังคับตั้งแต่วันที่ ๑ ตุลาคม พ.ศ. ๒๕๖๖ นั้น

เนื่องจากองค์การบริหารส่วนตำบลเจดีย์หัก มีเหตุผลและความจำเป็นต้องปรับปรุงชื่อตำแหน่ง พนักงานจ้าง และกำหนดตำแหน่งพนักงานจ้างเพิ่ม จำนวน ๑๙ อัตรา ในแผนอัตรากำลัง ๓ ปี ประจำปีงบประมาณ พ.ศ. ๒๕๖๗ – ๒๕๖๙ เพื่อให้สอดคล้องกับปริมาณงานที่เพิ่มขึ้น

องค์การบริหารส่วนตำบลเจดีย์หัก จึงได้ปรับปรุงแผนอัตรากำลัง ๓ ปี ประจำปีงบประมาณ พ.ศ. ๒๕๖๗ – ๒๕๖๙ (ปรับปรุงครั้งที่ ๑) ตามเหตุผลดังกล่าวข้างต้น เพื่อใช้ในการบริหารจัดการอัตรากำลัง ตามระยะเวลาที่กำหนดต่อไป

คณะกรรมการจัดทำแผนอัตรากำลัง ๓ ปี
องค์การบริหารส่วนตำบลเจดีย์หัก
พฤศจิกายน ๒๕๖๖

สารบัญ

เรื่อง	หน้า
๑. เหตุผลความจำเป็นที่ต้องกำหนดตำแหน่งเพิ่ม.....	๑
๒. สภาพปัญหาของพื้นที่และความต้องการของประชาชน.....	๕
๓. ภารกิจ อำนาจหน้าที่ขององค์กรปกครองส่วนท้องถิ่น.....	๘
๔. ภารกิจหลักและภารกิจรองที่องค์กรปกครองส่วนท้องถิ่นจะดำเนินการ.....	๑๐
๕. สรุปปัญหาและแนวทางในการกำหนดโครงสร้างส่วนราชการและกรอบอัตรากำลัง.....	๑๑
๖. โครงสร้างการกำหนดส่วนราชการ.....	๑๒
๖.๑ โครงสร้าง.....	๑๒
๖.๒ การวิเคราะห์การกำหนดตำแหน่ง.....	๑๘
๗. ภาระค่าใช้จ่ายเกี่ยวกับเงินเดือนและประโยชน์ตอบแทนอื่น.....	๒๔
๘. แผนภูมิโครงสร้างการแบ่งส่วนราชการตามแผนอัตรากำลัง ๓ ปี.....	๓๑
๙. บัญชีแสดงจัดคนลงสู่ตำแหน่งและการกำหนดเลขที่ตำแหน่งในส่วนราชการ.....	๓๘
๑๐. แนวทางการพัฒนาข้าราชการหรือพนักงานส่วนตำบล และพนักงานจ้าง.....	๔๗
๑๑. ประกาศคุณธรรมจริยธรรมของข้าราชการหรือพนักงานส่วนตำบล และพนักงานจ้าง.....	๔๙

ภาคผนวก

- สำเนาคำสั่งแต่งตั้งคณะกรรมการปรับปรุงแผนอัตรากำลัง ๓ ปี ประจำปีงบประมาณ พ.ศ. ๒๕๖๗ – ๒๕๖๘ (ปรับปรุงครั้งที่ ๑)
- สำเนารายงานการประชุม
- แบบวิเคราะห์อัตรากำลังที่ต้องการ
- เอกสารขออนุมัติกำหนดตำแหน่ง หมายเลข ๑ – ๕
- ร่างประกาศใช้แผนอัตรากำลัง ๓ ปี

แผนอัตรากำลัง ๓ ปี ประจำปีงบประมาณ พ.ศ. ๒๕๖๗ - ๒๕๖๙ (ปรับปรุงครั้งที่ ๑)
องค์การบริหารส่วนตำบลเจดีย์หัก อำเภอเมือง จังหวัดราชบุรี

ส่วนที่ ๑ เหตุผลความจำเป็นที่ต้องกำหนดตำแหน่งเพิ่ม

ตามที่องค์การบริหารส่วนตำบลเจดีย์หัก ได้ประกาศโครงสร้างส่วนราชการ อำนาจหน้าที่ และการแบ่งส่วนราชการภายในไปแล้ว ตามประกาศองค์การบริหารส่วนตำบลเจดีย์หัก เรื่อง โครงสร้างส่วนราชการ อำนาจหน้าที่ และการแบ่งส่วนราชการภายใน ขององค์การบริหารส่วนตำบลเจดีย์หัก (แก้ไขเพิ่มเติมถึงฉบับที่ ๒) ลงวันที่ ๑๓ กรกฎาคม ๒๕๖๔ โดยเป็นไปตามประกาศคณะกรรมการพนักงานส่วนตำบลจังหวัดราชบุรี เรื่อง หลักเกณฑ์และเงื่อนไขเกี่ยวกับโครงสร้างการแบ่งส่วนราชการ วิธีการบริหารและการปฏิบัติงานของพนักงานส่วนตำบล และกิจการอันเกี่ยวกับการบริหารงานบุคคลในองค์การบริหารส่วนตำบล (ฉบับที่ ๒) พ.ศ. ๒๕๖๓ ลงวันที่ ๒ ธันวาคม ๒๕๖๓ และประกาศคณะกรรมการพนักงานส่วนตำบลจังหวัดราชบุรี เรื่อง กำหนดกอง สำนัก หรือ ส่วนราชการที่เรียกชื่ออย่างอื่นขององค์การบริหารส่วนตำบล พ.ศ. ๒๕๖๓ ลงวันที่ ๒ ธันวาคม ๒๕๖๓ นั้น

เนื่องจากตำแหน่งพนักงานจ้างตามภารกิจและพนักงานจ้างทั่วไปบางตำแหน่งมีชื่อตำแหน่งไม่ เป็นไปตามแนวทางของหนังสือสำนักงาน ก.จ. ก.ท. และ ก.อบต. ที่ มท ๐๘๐๙.๒/ว ๗๗ ลงวันที่ ๒๙ ตุลาคม ๒๕๔๗ เรื่อง แจ้งมติคณะกรรมการกลางข้าราชการและพนักงานส่วนท้องถิ่น (ก.กลาง) เรื่อง ปรับปรุงค่าตอบแทน (ค่าจ้าง) พนักงานจ้างทั่วไป และการกำหนดตำแหน่ง และเรื่องต่อสัญญาจ้างลูกจ้างชั่วคราว ประกอบกับปัจจุบัน องค์การบริหารส่วนตำบลเจดีย์หักมีปริมาณงานเพิ่มมากขึ้นในทุกส่วนราชการ ไม่ว่าจะเป็นงานพัฒนาโครงสร้าง พื้นฐาน งานสาธารณสุข โภชนาสาธารณสุข การ งานพัฒนารายได้ งานพัฒนาคุณภาพชีวิตและสังคมสงเคราะห์ งานสาธารณสุขและสิ่งแวดล้อม งานจัดการขยะมูลฝอย งานพัฒนาการศึกษาและเด็กก่อนวัยเรียน เป็นต้น ดังนั้น เพื่อให้ชื่อตำแหน่งพนักงานจ้างเป็นไปตามแนวทางของหนังสือสั่งการฉบับดังกล่าว และเพื่อให้การปฏิบัติงาน สอดคล้องกับภารกิจและปริมาณงานที่เพิ่มมากขึ้น จึงมีความจำเป็นต้องกำหนดตำแหน่งพนักงานจ้างเพิ่มจำนวน ๑๙ อัตรา และปรับปรุงชื่อตำแหน่งพนักงานจ้างใหม่ ดังนี้

๑. สำนักปลัด อบต.

๑.๑ ขอกำหนดตำแหน่งพนักงานจ้างทั่วไป ตำแหน่ง คนสวน เพิ่มจำนวน ๕ อัตรา

เพื่อรองรับภารกิจและปริมาณงานที่มีเพิ่มขึ้น ในงานบริหารงานทั่วไป ได้แก่ งานด้านการดูแล ปรับปรุงสวนสาธารณะ เช่น สวนสาธารณะเฉลิมพระเกียรติฯ (เขามอ) และพื้นที่บริเวณองค์พระเจดีย์หัก นอกจากนี้ยังมีงานปรับปรุงพื้นที่อันเป็นสาธารณประโยชน์ งานปรับปรุงภูมิทัศน์ต่างๆ ในพื้นที่เขต อบต.เจดีย์หัก เป็นต้น รวมทั้งปฏิบัติงานอื่นๆ ที่เกี่ยวข้องหรือที่ได้รับมอบหมาย ดังนั้น จึงขอกำหนดตำแหน่ง พนักงานจ้างทั่วไป ตำแหน่ง คนสวน ในงานบริหารงานทั่วไป สำนักปลัด อบต. จำนวน ๕ อัตรา

๑.๒ ขอปรับปรุงชื่อตำแหน่งพนักงานจ้าง ๒ ตำแหน่ง ดังนี้

- (๑) พนักงานขับรถบรรทุกน้ำ (จ้างภารกิจ) เป็น พนักงานขับเครื่องจักรกลขนาดเบา
- (๒) พนักงานขับรถบรรทุกน้ำ (จ้างทั่วไป) เป็น พนักงานขับเครื่องจักรกลขนาดเบา

๒. กองคลัง

๒.๑ ขอกำหนดตำแหน่งพนักงานจ้างตามภารกิจ (ผู้มีทักษะ) ตำแหน่ง พนักงานขับรถยนต์ เพิ่ม จำนวน ๑ อัตรา

เพื่อรองรับภารกิจและปริมาณงานที่มีเพิ่มขึ้น ในงานการเงินและบัญชี งานอื่นและส่วนราชการอื่น ของกองคลัง และมีความจำเป็นต้องมีพนักงานขับรถยนต์ที่มีทักษะและความสามารถในการขับรถยนต์ เพื่อใช้สำหรับ งานติดต่อประสานงานหน่วยงานภายนอก งานรับส่งเอกสาร งานสำรวจภาษีที่ดินและสิ่งปลูกสร้าง งานสำรวจ ภาษีป้าย เป็นต้น รวมทั้งปฏิบัติงานอื่นๆ ที่เกี่ยวข้องหรือที่ได้รับมอบหมาย ดังนั้น จึงขอกำหนดตำแหน่ง พนักงานจ้างตามภารกิจ (ผู้มีทักษะ) ตำแหน่ง พนักงานขับรถยนต์ ในงานการเงินและบัญชี กองคลัง จำนวน ๑ อัตรา

๒.๒ **ข้อกำหนดตำแหน่งพนักงานจ้างตามภารกิจ ตำแหน่ง ผู้ช่วยเจ้าพนักงานการเงินและบัญชี เพิ่มจำนวน ๑ อัตรา**

เพื่อรองรับภารกิจและปริมาณงานที่มีเพิ่มขึ้น ในงานการเงินและบัญชี ได้แก่ งานรับชำระเงิน งานส่งเงิน งานเก็บรักษาเงิน งานจัดทำเอกสารประกอบการเบิกจ่าย งานระบบบัญชีคอมพิวเตอร์ งานทะเบียนรับจ่ายเงิน เป็นต้น รวมทั้งปฏิบัติงานอื่นๆ ที่เกี่ยวข้องหรือที่ได้รับมอบหมาย ดังนั้น จึงขอกำหนดตำแหน่ง พนักงานจ้างตามภารกิจ ตำแหน่ง ผู้ช่วยเจ้าพนักงานการเงินและบัญชี ในงานการเงินและบัญชี กองคลัง จำนวน ๑ อัตรา

๒.๓ **ข้อกำหนดตำแหน่งพนักงานจ้างตามภารกิจ ตำแหน่ง ผู้ช่วยเจ้าพนักงานจัดเก็บรายได้ เพิ่มจำนวน ๑ อัตรา**

เพื่อรองรับภารกิจและปริมาณงานที่มีเพิ่มขึ้น ในฝ่ายพัฒนารายได้ ได้แก่ งานภาษีที่ดินและสิ่งปลูกสร้าง งานภาษีป้าย งานสำรวจการยื่นแบบแสดงรายการ ภ.ป.๑ งานค่าธรรมเนียมขยะมูลฝอยและใบอนุญาตต่างๆ และงานทะเบียนพาณิชย์ เป็นต้น รวมทั้งปฏิบัติงานอื่นๆ ที่เกี่ยวข้องหรือที่ได้รับมอบหมาย ดังนั้น จึงขอ กำหนดตำแหน่ง พนักงานจ้างตามภารกิจ ตำแหน่ง ผู้ช่วยเจ้าพนักงานจัดเก็บรายได้ ในฝ่ายพัฒนารายได้ กองคลัง จำนวน ๑ อัตรา

๒.๔ **ข้อกำหนดตำแหน่งพนักงานจ้างทั่วไป ตำแหน่ง คนงาน เพิ่มจำนวน ๑ อัตรา**

เพื่อรองรับภารกิจและปริมาณงานที่มีเพิ่มขึ้น ในฝ่ายพัฒนารายได้ ได้แก่ งานภาษีที่ดินและสิ่งปลูกสร้าง งานภาษีป้าย งานสำรวจการยื่นแบบแสดงรายการ ภ.ป.๑ งานค่าธรรมเนียมขยะมูลฝอยและใบอนุญาตต่างๆ และงานทะเบียนพาณิชย์ เป็นต้น รวมทั้งปฏิบัติงานอื่นๆ ที่เกี่ยวข้องหรือที่ได้รับมอบหมาย ดังนั้น จึงขอ กำหนดตำแหน่ง พนักงานจ้างทั่วไป ตำแหน่ง คนงาน ในฝ่ายพัฒนารายได้ กองคลัง จำนวน ๑ อัตรา

๓. กองช่าง

๓.๑ **ข้อกำหนดตำแหน่งพนักงานจ้างตามภารกิจ ตำแหน่ง ผู้ช่วยวิศวกรโยธา เพิ่มจำนวน ๑ อัตรา**

เพื่อรองรับภารกิจและปริมาณงานที่มีเพิ่มขึ้น ในฝ่ายก่อสร้างและซ่อมบำรุง ได้แก่ ออกแบบคำนวณด้านวิศวกรรม งานวางโครงการและการก่อสร้าง งานควบคุมงานก่อสร้าง งานประมาณราคา งานสำรวจข้อมูล งานควบคุมตรวจสอบงานโยธา เป็นต้น รวมทั้งปฏิบัติงานอื่นๆ ที่เกี่ยวข้องหรือที่ได้รับมอบหมาย ดังนั้น จึงขอ กำหนดตำแหน่ง พนักงานจ้างตามภารกิจ ตำแหน่ง ผู้ช่วยวิศวกรโยธา ในฝ่ายก่อสร้างและซ่อมบำรุง กองช่าง จำนวน ๑ อัตรา

๓.๒ **ข้อกำหนดตำแหน่งพนักงานจ้างตามภารกิจ ตำแหน่ง ผู้ช่วยนายช่างโยธา เพิ่มจำนวน ๑ อัตรา**

เพื่อรองรับภารกิจและปริมาณงานที่มีเพิ่มขึ้น ในฝ่ายก่อสร้างและซ่อมบำรุง ได้แก่ ออกแบบคำนวณด้านวิศวกรรม งานควบคุมการก่อสร้างและซ่อมแซมบำรุงรักษา งานวางโครงการและการก่อสร้าง งานประมาณราคา งานสำรวจข้อมูล งานควบคุมตรวจสอบงานโยธา เป็นต้น รวมทั้งปฏิบัติงานอื่นๆ ที่เกี่ยวข้องหรือที่ได้รับมอบหมาย ดังนั้น จึงขอ กำหนดตำแหน่ง พนักงานจ้างตามภารกิจ ตำแหน่ง ผู้ช่วยนายช่างโยธา ในฝ่ายก่อสร้างและซ่อมบำรุง กองช่าง จำนวน ๑ อัตรา

๓.๓ **ข้อกำหนดตำแหน่งพนักงานจ้างตามภารกิจ ตำแหน่ง ผู้ช่วยเจ้าพนักงานธุรการ เพิ่มจำนวน ๑ อัตรา**

เพื่อรองรับภารกิจและปริมาณงานที่มีเพิ่มขึ้น ในงานควบคุมอาคาร ได้แก่ งานควบคุม ตรวจสอบให้เป็นไปตามกฎหมายว่าด้วยการควบคุมอาคาร งานจัดทำเอกสารและงานจัดทำบันทึกต่างๆ ที่เกี่ยวกับงานควบคุมอาคารและงานเกี่ยวข้อง งานการขออนุญาต งานรับเรื่องร้องเรียนร้องทุกข์ และงานอำนวยความสะดวก เป็นต้น รวมทั้งปฏิบัติงานอื่นๆ ที่เกี่ยวข้องหรือที่ได้รับมอบหมาย ดังนั้น จึงขอ กำหนดตำแหน่ง พนักงานจ้างตามภารกิจ ตำแหน่ง ผู้ช่วยเจ้าพนักงานธุรการ ในงานควบคุมอาคาร กองช่าง จำนวน ๑ อัตรา

๓.๔ ข้อกำหนดตำแหน่งพนักงานจ้างตามภารกิจ ตำแหน่ง ผู้ช่วยนายช่างไฟฟ้า เพิ่มจำนวน ๑ อัตรา
 เพื่อรองรับภารกิจและปริมาณงานที่มีเพิ่มขึ้น ในงานสาธารณูปโภค ได้แก่ งานติดตั้ง ปรับปรุง บำรุง รักษา และซ่อมแซม ในงานช่างไฟฟ้า งานเบิกจ่าย ควบคุม จัดเก็บ รักษาเครื่องมือเครื่องใช้ วัสดุต่างๆ ในงานช่างไฟฟ้า งานรับเรื่องร้องเรียนร้องทุกข์ และงานอำนวยความสะดวก เป็นต้น รวมทั้งปฏิบัติงานอื่นๆ ที่เกี่ยวข้องหรือที่ได้รับมอบหมาย ดังนั้น จึงขอกำหนดตำแหน่ง พนักงานจ้างตามภารกิจ ตำแหน่ง ผู้ช่วยนายช่างไฟฟ้า ในงานสาธารณูปโภค กองช่าง จำนวน ๑ อัตรา

๓.๕ ข้อกำหนดตำแหน่งพนักงานจ้างทั่วไป ตำแหน่ง คนงาน เพิ่มจำนวน ๒ อัตรา
 เพื่อรองรับภารกิจและปริมาณงานที่มีเพิ่มขึ้น ในฝ่ายก่อสร้างและซ่อมบำรุง ได้แก่ ออกแบบ คำนวณด้านวิศวกรรม งานควบคุมการก่อสร้างและซ่อมแซมบำรุงรักษา งานวางโครงการและการก่อสร้าง งานประมาณราคา งานสำรวจข้อมูล งานควบคุมตรวจสอบงานโยธา เป็นต้น รวมทั้งปฏิบัติงานอื่นๆ ที่เกี่ยวข้องหรือที่ได้รับมอบหมาย ดังนั้น จึงขอกำหนดตำแหน่ง พนักงานจ้างทั่วไป ตำแหน่ง คนงาน ในฝ่ายก่อสร้างและซ่อมบำรุง กองช่าง จำนวน ๒ อัตรา

๓.๖ ข้อกำหนดตำแหน่งพนักงานจ้างทั่วไป ตำแหน่ง พนักงานขับเครื่องจักรกลขนาดเบา เพิ่มจำนวน ๑ อัตรา
 เพื่อรองรับภารกิจและปริมาณงานที่มีเพิ่มขึ้น ในงานสาธารณูปโภค ได้แก่ งานติดตั้ง ปรับปรุง บำรุง รักษา และซ่อมแซม ในงานช่างไฟฟ้า งานเบิกจ่าย ควบคุม จัดเก็บ รักษาเครื่องมือเครื่องใช้ วัสดุต่างๆ ในงานช่างไฟฟ้า งานดูแลบำรุงรักษาเครื่องจักรกล เป็นต้น รวมทั้งปฏิบัติงานอื่นๆ ที่เกี่ยวข้องหรือที่ได้รับมอบหมาย ดังนั้น จึงขอกำหนดตำแหน่ง พนักงานจ้างทั่วไป ตำแหน่ง พนักงานขับเครื่องจักรกลขนาดเบา ในงานสาธารณูปโภค กองช่าง จำนวน ๑ อัตรา

๓.๗ ขอปรับปรุงชื่อตำแหน่งพนักงานจ้าง ๑ ตำแหน่ง ดังนี้

(๑) พนักงานขับรถกระเช้าไฟฟ้า (จ้างภารกิจ) เป็น พนักงานขับเครื่องจักรกลขนาดเบา

๔. กองสาธารณสุขและสิ่งแวดล้อม

๔.๑ ข้อกำหนดตำแหน่งพนักงานจ้างทั่วไป ตำแหน่ง พนักงานขับเครื่องจักรกลขนาดเบา เพิ่มจำนวน ๒ อัตรา ดังนี้

๔.๑.๑ งานจัดการมูลฝอยและสิ่งปฏิกูล

เพื่อรองรับภารกิจและปริมาณงานที่มีเพิ่มขึ้น ในงานจัดการมูลฝอยและสิ่งปฏิกูล ได้แก่ งานจัดเก็บขยะมูลฝอยทั้งในวันทำการและวันหยุดราชการ งานล้างทำความสะอาดตู้เก็บขยะและถังรองรับน้ำขยะ งานดูแลบำรุงรักษาเครื่องจักรกล เป็นต้น รวมทั้งปฏิบัติงานอื่นๆ ที่เกี่ยวข้องหรือที่ได้รับมอบหมาย ดังนั้น จึงขอ กำหนดตำแหน่ง พนักงานจ้างทั่วไป ตำแหน่ง พนักงานขับเครื่องจักรกลขนาดเบา ในงานจัดการมูลฝอยและสิ่งปฏิกูล กองสาธารณสุขฯ จำนวน ๑ อัตรา

๔.๑.๒ งานรักษาความสะอาด

เพื่อรองรับภารกิจและปริมาณงานที่มีเพิ่มขึ้น ในงานรักษาความสะอาด ได้แก่ การเก็บกวาด รักษาความสะอาดบริเวณที่และทางสาธารณะ งานช่วยสนับสนุนงานจัดเก็บขยะมูลฝอย งานจัดเก็บและขนถ่ายกิ่งไม้ขนาดใหญ่ งานดูแลบำรุงรักษาเครื่องจักรกล เป็นต้น รวมทั้งปฏิบัติงานอื่นๆ ที่เกี่ยวข้องหรือที่ได้รับมอบหมาย ดังนั้น จึงขอ กำหนดตำแหน่ง พนักงานจ้างทั่วไป ตำแหน่ง พนักงานขับเครื่องจักรกลขนาดเบา ในงานรักษาความสะอาด กองสาธารณสุขฯ จำนวน ๑ อัตรา

๔.๒ ขอปรับปรุงชื่อตำแหน่งพนักงานจ้าง ๒ ตำแหน่ง ดังนี้

(๑) พนักงานขับรถบรรทุกขยะ (จ้างภารกิจ) เป็น พนักงานขับเครื่องจักรกลขนาดเบา

(๒) พนักงานขับรถบรรทุกขยะ (จ้างทั่วไป) เป็น พนักงานขับเครื่องจักรกลขนาดเบา

๕. กองการศึกษา ศาสนาและวัฒนธรรม

๕.๑ ขอกำหนดตำแหน่งพนักงานจ้างตามภารกิจ ตำแหน่ง ผู้ช่วยเจ้าพนักงานธุรการ เพิ่มจำนวน ๑ อัตรา

เพื่อรองรับภารกิจและปริมาณงานที่มีเพิ่มขึ้น ในงานบริหารงานทั่วไป ได้แก่ งานสารบรรณ งานร่างเอกสารต่างๆ งานติดต่อประสานงาน งานจัดทำรายงานและบันทึกต่างๆ งานจัดทำแผนการจัดหาพัสดุ กองการศึกษาฯ งานพัสดุจัดซื้อจัดจ้าง งานจัดทำฎีกาเบิกจ่าย งานประชาสัมพันธ์ ตลอดจนงานจัดทำโครงการและกิจกรรมต่างๆ เป็นต้น รวมทั้งปฏิบัติงานอื่นๆ ที่เกี่ยวข้องหรือที่ได้รับมอบหมาย ดังนั้น จึงขอกำหนดตำแหน่งพนักงานจ้างตามภารกิจ ตำแหน่ง ผู้ช่วยเจ้าพนักงานธุรการ ในงานบริหารงานทั่วไป กองการศึกษาฯ จำนวน ๑ อัตรา

สรุปอัตราตำแหน่งตามกรอบอัตรากำลัง ๓ ปี ประจำปีงบประมาณ พ.ศ. ๒๕๖๗ – ๒๕๖๙ (ปรับปรุงครั้งที่ ๑)

๑. พนักงานส่วนตำบล

๑.๑ ตำแหน่งประเภทบริหารท้องถิ่น

มีผู้ครองตำแหน่ง ๒ อัตรา อัตราว่าง - อัตรา ปรับเพิ่มครั้งนี้ - อัตรา รวม ๒ อัตรา

๑.๒ ตำแหน่งประเภทอำนวยการท้องถิ่น

มีผู้ครองตำแหน่ง ๖ อัตรา อัตราว่าง ๖ อัตรา ปรับเพิ่มครั้งนี้ - อัตรา รวม ๑๒ อัตรา

๑.๓ ตำแหน่งประเภทวิชาการ

มีผู้ครองตำแหน่ง ๘ อัตรา อัตราว่าง ๕ อัตรา ปรับเพิ่มครั้งนี้ - อัตรา รวม ๑๓ อัตรา

๑.๔ ตำแหน่งประเภททั่วไป

มีผู้ครองตำแหน่ง ๑๑ อัตรา อัตราว่าง ๓ อัตรา ปรับเพิ่มครั้งนี้ - อัตรา รวม ๑๔ อัตรา

๒. ผู้อำนวยการศูนย์พัฒนาเด็กเล็ก/ครู

๒.๑ ผู้อำนวยการศูนย์พัฒนาเด็กเล็ก

มีผู้ครองตำแหน่ง - อัตรา อัตราว่าง ๒ อัตรา ปรับเพิ่มครั้งนี้ - อัตรา รวม ๒ อัตรา

๒.๒ ครู

มีผู้ครองตำแหน่ง ๔ อัตรา อัตราว่าง ๑ อัตรา ปรับเพิ่มครั้งนี้ - อัตรา รวม ๕ อัตรา

๓. พนักงานจ้าง

๓.๑ พนักงานจ้างตามภารกิจ

มีผู้ครองตำแหน่ง ๑๔ อัตรา อัตราว่าง ๔ อัตรา ปรับเพิ่มครั้งนี้ ๘ อัตรา รวม ๒๖ อัตรา

๓.๒ พนักงานจ้างทั่วไป

มีผู้ครองตำแหน่ง ๓๒ อัตรา อัตราว่าง ๑๒ อัตรา ปรับเพิ่มครั้งนี้ ๑๑ อัตรา รวม ๕๕ อัตรา

สรุป มีผู้ครองตำแหน่ง ๗๗ อัตรา อัตราว่าง ๓๓ อัตรา ปรับเพิ่มครั้งนี้ ๑๙ อัตรา รวม ๑๒๙ อัตรา

ส่วนที่ ๒ สภาพปัญหา ความต้องการของประชาชนในเขตพื้นที่องค์กรปกครองส่วนท้องถิ่น

จากการวิเคราะห์สภาพปัญหาและความต้องการของประชาชนในเขตความรับผิดชอบขององค์การบริหารส่วนตำบลเจดีย์หัก สรุปได้ดังนี้

๑. ด้านโครงสร้างพื้นฐาน

สภาพปัญหา

๑. ไฟฟ้าสาธารณะยังไม่ครอบคลุมพื้นที่ที่มีความเสี่ยงในการเกิดอาชญากรรมและอุบัติเหตุ
๒. ระบบน้ำประปา ยังไม่ครอบคลุมทุกพื้นที่
๓. ระบบผังเมือง การจราจร ยังไม่เป็นไปตามที่กฎหมายกำหนด

ความต้องการ

๑. ต้องการไฟฟ้าแสงสว่างตามถนน ซอยต่างๆ ในจุดที่ยังขาดไฟฟ้าแสงสว่าง
๒. ต้องการให้มีน้ำประปาครอบคลุมทุกพื้นที่
๓. ต้องการระบบผังเมืองที่มีลักษณะสอดคล้องกับสิ่งแวดล้อมและสภาพพื้นที่ รวมทั้งต้องการระบบสัญญาณไฟจราจร/ป้ายจราจร/ระบบสัญญาณเตือน ในบริเวณพื้นที่ที่มีความเสี่ยง

๒. ด้านเศรษฐกิจ

สภาพปัญหา

๑. ผลผลิตการเกษตรตกต่ำ
๒. เกษตรกรไม่สามารถกำหนดราคาเองได้
๓. ขาดการรวมกลุ่มในรูปแบบสหกรณ์การเกษตร
๔. ขาดเงินทุน

ความต้องการ

๑. การเพิ่มผลผลิต ราคาผลผลิตสูงขึ้น
๒. ต้องการกำหนดราคาผลผลิตได้
๓. ต้องการผู้เชี่ยวชาญเฉพาะด้านให้ความรู้ หน่วยงานราชการให้การส่งเสริมการเกษตรอย่างต่อเนื่อง
๔. จัดตั้งสหกรณ์การเกษตร
๕. ต้องการเงินทุน

๓. ด้านสังคม - การศึกษา

สภาพปัญหา

๑. ประชาชนในเขตพื้นที่ยังมีปัญหาความปลอดภัยในชีวิตและทรัพย์สิน
๒. ในเขตพื้นที่มีจำนวนประชากรแฝงเช่น พม่า เขมร
๓. ปัญหาทางด้านการศึกษา ขาดแคลนวัสดุอุปกรณ์การเรียนการสอน และบุคลากรทางการศึกษา
๔. กลุ่มอาชีพขาดความรู้ ความชำนาญในการประกอบอาชีพ
๕. คนชรา ผู้พิการและผู้ด้อยโอกาสในเขตพื้นที่รับผิดชอบยังไม่ได้รับการดูแลเรื่องสวัสดิการครบทุกคน

ความต้องการ

๑. ต้องการให้ดูแลเรื่องความปลอดภัยในชีวิตและทรัพย์สิน โดยมีสายตรวจชุมชน
๒. ต้องการให้มีการขึ้นทะเบียนแรงงานต่างด้าว เพื่อควบคุมจำนวนประชากรแฝง
๓. ต้องการให้มีการสนับสนุนด้านอุปกรณ์การศึกษา และบุคลากรทางการศึกษา

๔. ต้องการให้มีการส่งเสริมให้ความรู้ด้านอาชีพ มีการจัดหาสถานที่ให้การจำหน่ายสินค้า OTOP
๕. ต้องการจัดสวัสดิการให้แก่ผู้ด้อยโอกาส ให้ครอบคลุมทุกคน

๔. ด้านการเมืองการบริหาร

สภาพปัญหา

๑. ประชาชนยังขาดความรู้ความเข้าใจเรื่องการเมืองการบริหาร
๒. ผู้ดำรงตำแหน่งทางการเมืองยังขาดความรู้ความเข้าใจเรื่องการเมืองการบริหาร
๓. บุคลากรยังขาดความรู้ความเข้าใจเรื่องการเมืองการบริหาร

ความต้องการ

๑. ต้องการให้ราชการประชาสัมพันธ์ข่าวสาร ความรู้ ให้แก่ประชาชน
๒. ต้องการความรู้ ความเข้าใจเกี่ยวกับเรื่องการเมืองการบริหาร
๓. ต้องการส่งเสริมความรู้ให้กับบุคลากรภายในสำนักงาน

๕. ด้านทรัพยากรธรรมชาติและสิ่งแวดล้อม

สภาพปัญหา

๑. ปัญหาด้านขยะมูลฝอยมีจำนวนมาก และการไม่ทิ้งขยะตามที่จัดไว้
๒. ปัญหาดินเสื่อมคุณภาพ
๓. การขาดจิตสำนึกในเรื่องการรักษาความสะอาด และไม่ใส่ใจต่อสิ่งแวดล้อม
๔. ปัญหาแหล่งน้ำธรรมชาติมีสารเคมีตกค้าง

ความต้องการ

๑. เพิ่มปริมาณการจัดเก็บขยะให้มากขึ้น และจัดหาที่ทิ้งขยะให้เพียงพอ
๒. ต้องการให้มีการปรับปรุงดิน
๓. ต้องการปลูกจิตสำนึกในเรื่องการรักษาความสะอาด และการอนุรักษ์ธรรมชาติและสิ่งแวดล้อม
๔. ต้องการให้มีการแก้ไขปัญหามลพิษในแหล่งน้ำ

๖. ด้านการสาธารณสุข

สภาพปัญหา

๑. ขาดสถานที่พักผ่อนหย่อนใจ
๒. ปัญหาโรคประจำถิ่น โรคติดต่อเฝ้าระวัง โรคติดต่ออุบัติใหม่ เช่น โรคไข้เลือดออก โรคติดเชื้อไวรัสโคโรนา ๒๐๑๙ (COVID-๑๙) โรคไข้หวัดใหญ่ เป็นต้น
๓. ขาดสถานที่สาธารณะสำหรับออกกำลังกายและเครื่องออกกำลังกายที่มีมาตรฐาน
๔. ประชาชนขาดการใส่ใจเรื่องสุขภาพอนามัย
๕. ปัญหายาเสพติด

ความต้องการ

๑. ต้องการสถานที่พักผ่อนหย่อนใจ เช่น สวนสาธารณะ
๒. ต้องการให้เฝ้าระวังการระบาดของโรคติดต่อต่างๆ และการรณรงค์อย่างเข้มข้นและต่อเนื่องเพื่อให้ประชาชนเห็นถึงพิษภัยของโรค
๓. ต้องการสนามกีฬา เครื่องออกกำลังกาย และอุปกรณ์กีฬา ให้เพียงพอ
๔. ต้องการให้มีการรณรงค์ให้ประชาชนเห็นถึงความสำคัญของการดูแลสุขภาพอนามัยอย่างต่อเนื่อง
๕. ต้องการให้เป็นพื้นที่ปลอดยาเสพติด

๗. ด้านการศึกษา ศาสนาและวัฒนธรรม**สภาพปัญหา**

๑. ขาดการส่งเสริมให้ศึกษาด้านประเพณีวัฒนธรรม ภูมิปัญญา และภาษา ของท้องถิ่น
๒. ขาดบุคลากรที่มีความรู้ความเชี่ยวชาญในการส่งเสริมศึกษาประเพณีวัฒนธรรม ภูมิปัญญา และภาษา ของท้องถิ่น
๓. ค่านิยมในการส่งบุตรหลานเข้าโรงเรียนในตัวเมืองที่มีชื่อเสียง

ความต้องการ

๑. ส่งเสริมให้เกิดการศึกษาด้านประเพณีวัฒนธรรม ภูมิปัญญา และภาษา ของท้องถิ่น
๒. ส่งเสริมให้บุคลากรในท้องถิ่น มีความรู้ความเชี่ยวชาญด้านประเพณีวัฒนธรรม ภูมิปัญญา และภาษา ของท้องถิ่น
๖. ส่งเสริมให้ประชาชนให้ความสำคัญในการส่งบุตรหลานเข้าโรงเรียนในพื้นที่

ส่วนที่ ๓ ภารกิจ อำนาจหน้าที่ขององค์กรปกครองส่วนท้องถิ่น

องค์การบริหารส่วนตำบลเจดีย์หัก วิเคราะห์ภารกิจ อำนาจหน้าที่ออกเป็น ๗ ด้าน พิจารณาจาก พระราชบัญญัติสภาตำบลและองค์การบริหารส่วนตำบล พ.ศ.๒๕๓๗ แก้ไขเพิ่มเติมถึง (ฉบับที่ ๗) พ.ศ. ๒๕๖๒ และพระราชบัญญัติกำหนดแผนและขั้นตอนการกระจายอำนาจให้แก่องค์กรปกครองส่วนท้องถิ่น พ.ศ.๒๕๔๒ ดังนี้

๕.๑ ด้านโครงสร้างพื้นฐาน มีภารกิจที่เกี่ยวข้อง ดังนี้

- (๑) การสร้างและบำรุงรักษาทางบกและทางน้ำที่เชื่อมต่อระหว่างองค์กรปกครองส่วนท้องถิ่นอื่น
- (๒) การสาธารณสุขการ
- (๓) การจัดให้มีและการบำรุงทางน้ำและทางบก
- (๔) การจัดให้มีและบำรุงทางระบายน้ำ
- (๕) การจัดให้มีน้ำสะอาดหรือการประปา
- (๖) การจัดให้มีและการบำรุงการไฟฟ้าหรือแสงสว่างโดยวิธีอื่น

๕.๒ ด้านส่งเสริมคุณภาพชีวิต มีภารกิจที่เกี่ยวข้อง ดังนี้

- (๑) การจัดการศึกษา
- (๒) การรักษาพยาบาล การป้องกันและการควบคุมโรคติดต่อ
- (๓) การป้องกัน การบำบัดโรค และการจัดตั้งและบำรุงสถานพยาบาล
- (๔) การสังคมสงเคราะห์ และการพัฒนาคุณภาพชีวิตเด็ก สตรี คนชราและผู้ด้อยโอกาส
- (๕) การรักษาความสะอาดของถนน ทางเดิน และที่สาธารณะ
- (๖) การจัดให้มีสุสานและฌาปนสถาน
- (๗) การจัดให้มีการบำรุงสถานที่สำหรับนันทนาการ การพักผ่อนหย่อนใจ สวนสาธารณะ ตลอดจนสถานที่ประชุมอบรบราษฎร
- (๘) การบำรุงและส่งเสริมการทำมาหากินของราษฎร

๕.๓ ด้านการจัดระเบียบชุมชน สังคม และการรักษาความสงบเรียบร้อย มีภารกิจที่เกี่ยวข้อง ดังนี้

- (๑) การส่งเสริมประชาธิปไตย ความเสมอภาค และสิทธิเสรีภาพของประชาชน
- (๒) การป้องกันและบรรเทาสาธารณภัย
- (๓) การจัดให้ระบบรักษาความสงบเรียบร้อย
- (๔) การรักษาความสงบเรียบร้อยและศีลธรรมอันดีของประชาชน

๕.๔ ด้านการวางแผน การส่งเสริมการลงทุน พาณิชยกรรมและการท่องเที่ยว มีภารกิจที่เกี่ยวข้อง ดังนี้

- (๑) การจัดทำแผนพัฒนาองค์การบริหารส่วนตำบล และประสานการจัดทำแผนพัฒนาฯ ตามระเบียบที่คณะรัฐมนตรีกำหนด
- (๒) การส่งเสริมการท่องเที่ยว
- (๓) การพาณิชย์ การส่งเสริมการลงทุน และการทำกิจกรรม ไม่ว่าจะดำเนินการเองหรือร่วมกับบุคคลอื่นหรือจากสหการ

๕.๕ ด้านการบริหารจัดการและการอนุรักษ์ทรัพยากรธรรมชาติและสิ่งแวดล้อม มีภารกิจที่เกี่ยวข้อง ดังนี้

- (๑) การคุ้มครอง ดูแลและบำรุงรักษาป่าไม้ ที่ดิน ทรัพยากรธรรมชาติและสิ่งแวดล้อม
- (๒) การจัดตั้งและการดูแลระบบบำบัดน้ำเสียรวม
- (๓) การกำจัดมูลฝอยและสิ่งปฏิกูล
- (๔) การจัดการสิ่งแวดล้อมและมลพิษต่างๆ

๕.๖ ด้านการศาสนา ศิลปวัฒนธรรม จารีตประเพณี และภูมิปัญญาท้องถิ่น มีภารกิจที่เกี่ยวข้อง ดังนี้

- (๑) บำรุงรักษาศิลปะ จารีตประเพณี ภูมิปัญญาท้องถิ่น และวัฒนธรรมอันดีของท้องถิ่น
- (๒) การส่งเสริมการกีฬา จารีตประเพณี และวัฒนธรรมอันดีงามของท้องถิ่น
- (๓) การศึกษา การทำนุบำรุงศาสนา และการส่งเสริมวัฒนธรรม

๕.๗ ด้านการบริหารจัดการและการสนับสนุนการปฏิบัติการกิจของส่วนราชการ และองค์กรปกครองส่วนท้องถิ่น มีภารกิจที่เกี่ยวข้อง ดังนี้

- (๑) สนับสนุนสภาตำบลและองค์กรปกครองส่วนท้องถิ่นอื่นในการพัฒนาท้องถิ่น สนับสนุน หรือช่วยเหลือส่วนราชการหรือองค์กรปกครองส่วนท้องถิ่นอื่นในการพัฒนาท้องถิ่น
- (๒) ประสานและให้ความร่วมมือในการปฏิบัติหน้าที่ขององค์การบริหารส่วนตำบลและองค์กรปกครองส่วนท้องถิ่นอื่น
- (๓) การแบ่งสรรเงินซึ่งตามกฎหมายจะต้องแบ่งให้แก่องค์การบริหารส่วนตำบลและองค์กรปกครองส่วนท้องถิ่นอื่น
- (๔) การให้บริการแก่เอกชน ส่วนราชการ หน่วยงานของรัฐ รัฐวิสาหกิจ หรือองค์กรปกครองส่วนท้องถิ่นอื่น

การวิเคราะห์ภารกิจและอำนาจหน้าที่ขององค์การบริหารส่วนตำบลเจดีย์หัก ด้วยเทคนิค SWOT ANALYSIS

จุดแข็ง (S = STRENGTH)

๑. ผู้บริหารมีความรู้ความเข้าใจในเรื่องการเมืองการปกครองของท้องถิ่นเป็นอย่างดี
๒. มีการจัดโครงสร้างภายในที่เหมาะสมสอดคล้องกับภารกิจ
๓. บุคลากรมีความรู้ความสามารถในการปฏิบัติหน้าที่ และมีความพร้อมในด้านการบริหารจัดการในสำนักงาน ใช้เครื่องมือ อุปกรณ์ เทคโนโลยีที่ทันสมัย

จุดอ่อน (W = WEAKNESS)

๑. มีพื้นที่รับผิดชอบหลายหมู่บ้าน (๑๓ หมู่บ้าน) ทำให้งบประมาณในการพัฒนาด้านต่างๆ ยังไม่เพียงพอต่อความต้องการของประชาชน
๒. องค์กรยังขาดการส่งเสริมสวัสดิการให้แก่บุคลากร ตลอดจนขาดการส่งเสริมขวัญและกำลังใจในการทำงานของบุคลากร ส่งผลให้บุคลากรขาดแรงจูงใจในการทำงานเท่าที่ควร
๓. สถานที่ในสำนักงานยังมีความคับแคบ ไม่สอดคล้องกับโครงสร้างขององค์กรและจำนวนเจ้าหน้าที่ผู้ปฏิบัติงาน เกิดปัญหาในการจัดสถานที่ทำงานในแต่ละส่วนราชการ รวมทั้งปัญหาด้านสถานที่จอดยานพาหนะที่ไม่สะดวกและเพียงพอ ทั้งยานพาหนะสำนักงานขนาดใหญ่ ยานพาหนะของเจ้าหน้าที่ผู้ปฏิบัติงาน และยานพาหนะของผู้มาติดต่อราชการ

โอกาส (O= OPPORTUNITY)

๑. มีความเป็นเอกเทศในการบริหารงานท้องถิ่น ทั้งในด้านงบประมาณและบุคลากร
๒. องค์การบริหารส่วนตำบลเจดีย์หัก มีสภาพพื้นที่เป็นกิ่งเมืองกิ่งชนบท มีความเป็นชนบทผสมผสานกับความเจริญก้าวหน้าทางด้านเศรษฐกิจในลักษณะชุมชนเมือง ประกอบกับมีหน่วยธุรกิจจำนวนมาก และมีความพร้อมในด้านสาธารณูปโภคพื้นฐาน จึงเอื้อต่อการพัฒนาท้องถิ่นในด้านอื่นๆ

ข้อจำกัด/ภัยคุกคาม (T= THREAT)

๑. ข้อจำกัดด้านกฎหมาย กฎระเบียบ และข้อบังคับต่างๆ บางประเด็นไม่เอื้อต่อนโยบายในการพัฒนาท้องถิ่นของผู้บริหาร
๒. องค์การบริหารส่วนตำบลเจดีย์หัก เป็นชุมชนกิ่งเมืองกิ่งชนบท กระแสความเจริญหลังไหลลงสู่พื้นที่ จึงอาจก่อให้เกิดผลกระทบต่อวิถีชีวิตที่มีความเป็นชนบทดั้งเดิมให้สูญหายไป และอาจส่งผลเสียต่อทรัพยากรธรรมชาติและสิ่งแวดล้อม
๓. มีประชากรวัยรุ่น และประชากรแฝง เป็นจำนวนมาก ส่งผลให้เกิดปัญหาด้านยาเสพติด

ส่วนที่ ๔ ภารกิจหลักและภารกิจรองที่องค์กรปกครองส่วนท้องถิ่นจะดำเนินการ

จากการวิเคราะห์ภารกิจ อำนาจหน้าที่ขององค์การบริหารส่วนตำบลเจดีย์หัก ตามพระราชบัญญัติสภาตำบลและองค์การบริหารส่วนตำบล พ.ศ. ๒๕๓๗ แก้ไขเพิ่มเติมถึง (ฉบับที่ ๗) พ.ศ. ๒๕๖๒ และพระราชบัญญัติแผนและขั้นตอนการกระจายอำนาจให้องค์กรปกครองส่วนท้องถิ่น พ.ศ. ๒๕๔๒ สามารถกำหนดภารกิจหลักและภารกิจรองที่ต้องดำเนินการ ดังนี้

ภารกิจหลัก

๑. การดูแลคุณภาพชีวิตของประชาชน
๒. การพัฒนาโครงสร้างพื้นฐาน
๓. การส่งเสริมการเกษตรและอาชีพให้แก่ประชาชน
๔. การกำจัดมูลฝอยและสิ่งปฏิกูล
๕. การจัดการสิ่งแวดล้อมและมลพิษต่างๆ
๖. การจัดการและส่งเสริมศึกษาเด็กก่อนวัยเรียน
๗. การป้องกันและบรรเทาสาธารณภัย
๘. การป้องกันโรคและระงับโรคติดต่อ
๙. การฟื้นฟูวัฒนธรรม ส่งเสริมจารีตประเพณีท้องถิ่นและภูมิปัญญาท้องถิ่น
๑๐. การพัฒนาสิ่งแวดล้อมและทรัพยากรธรรมชาติ

ภารกิจรอง

๑. การสนับสนุนและส่งเสริมอุตสาหกรรมในครัวเรือน
๒. การพัฒนาและปรับปรุงแหล่งท่องเที่ยว
๓. การพัฒนาการเมืองและการบริหาร
๔. การรักษาความสะอาดของถนน ทางเดิน และที่สาธารณะ
๕. การส่งเสริมให้มีน้ำประปาครอบคลุมทุกพื้นที่
๖. การรักษาความเป็นระเบียบเรียบร้อย การดูแลการจราจร
๗. การส่งเสริมประชาธิปไตย ความเสมอภาค และลัทธิเสรีภาพของประชาชน

๗ ๗ ๗ ๗ ๗ ๗ ๗ ๗ ๗

ส่วนที่ ๕ สรุปปัญหาและแนวทางในการกำหนดโครงสร้างส่วนราชการและกรอบอัตรากำลัง

องค์การบริหารส่วนตำบลเจดีย์หัก เป็นองค์การบริหารส่วนตำบลประเภทสามัญ โดยกำหนดโครงสร้างการแบ่งส่วนราชการตามหลักเกณฑ์การบริหารงานบุคคลส่วนท้องถิ่นในระบบแบ่ง ซึ่งเป็นไปตามประกาศคณะกรรมการพนักงานส่วนตำบลจังหวัดราชบุรี เรื่อง หลักเกณฑ์และเงื่อนไขเกี่ยวกับโครงสร้างการแบ่งส่วนราชการ วิธีการบริหารและการปฏิบัติงานของพนักงานส่วนตำบล และกิจการอันเกี่ยวกับการบริหารงานบุคคลในองค์การบริหารส่วนตำบล (ฉบับที่ ๒) พ.ศ. ๒๕๖๓ ลงวันที่ ๒ ธันวาคม ๒๕๖๓ โดยแบ่งส่วนราชการออกเป็น ๖ ส่วนราชการ ได้แก่

- ๑) สำนักปลัดองค์การบริหารส่วนตำบล
- ๒) กองคลัง
- ๓) กองช่าง
- ๔) กองสาธารณสุขและสิ่งแวดล้อม
- ๕) กองการศึกษา ศาสนาและวัฒนธรรม
- ๖) หน่วยตรวจสอบภายใน

ทั้งนี้ ได้กำหนดกรอบอัตรากำลังพนักงานส่วนตำบล จำนวนทั้งสิ้น ๔๑ อัตรา ผู้อำนวยการศูนย์พัฒนาเด็กเล็กและครู จำนวน ๗ อัตรา พนักงานจ้าง จำนวน ๖๒ อัตรา รวมทั้งสิ้น จำนวน ๑๑๐ อัตรา แต่เนื่องจากที่ผ่านมาองค์การบริหารส่วนตำบลเจดีย์หัก มีภารกิจและปริมาณงานที่เพิ่มมากขึ้นจำนวนมาก และจำนวนบุคลากรที่มีอยู่ไม่เพียงพอต่อการปฏิบัติภารกิจที่เพิ่มขึ้นดังกล่าว ดังนั้น จึงมีความจำเป็นต้องขอกำหนดตำแหน่งขึ้นใหม่เพื่อรองรับปริมาณงานที่เพิ่มมากขึ้น และแก้ไขปัญหาการบริหารงานขององค์การบริหารส่วนตำบลเจดีย์หัก รายละเอียดปรากฏในส่วนต่อไป

ส่วนที่ ๖ โครงสร้างการกำหนดส่วนราชการ

จากสภาพปัญหาขององค์การบริหารส่วนตำบลเจดีย์หัก มีภารกิจ อำนาจหน้าที่ที่จะต้องดำเนินการแก้ไขปัญหาดังกล่าวภายใต้อำนาจหน้าที่ที่กำหนดไว้ในพระราชบัญญัติสภาตำบลและองค์การบริหารส่วนตำบล พ.ศ. ๒๕๓๗ แก้ไขเพิ่มเติมถึง (ฉบับที่ ๗) พ.ศ. ๒๕๖๒ และพระราชบัญญัติกำหนดแผนและขั้นตอนการกระจายอำนาจให้แก่องค์กรปกครองส่วนท้องถิ่น พ.ศ. ๒๕๔๒ และกฎหมายอื่นที่เกี่ยวข้อง โดยมีการกำหนดโครงสร้างส่วนราชการ ดังนี้

๖.๑ โครงสร้าง

โครงสร้างงานเดิม	โครงสร้างงานใหม่	หมายเหตุ
<p>๑. สำนักปลัด อบต.</p> <p>๑.๑ ฝ่ายวิเคราะห์นโยบายและแผน</p> <ul style="list-style-type: none"> - งานนโยบายและแผนงาน - งานงบประมาณ - งานตรวจติดตามและประเมินผล - งานอื่นๆ ที่เกี่ยวข้องและที่ได้รับมอบหมาย <p>๑.๒ งานบริหารงานทั่วไป</p> <ul style="list-style-type: none"> - งานราชการทั่วไปของ อบต. - งานเลขานุการนายก อบต. รองนายก อบต. และเลขานุการนายก อบต. - งานกิจการสภา อบต. - งานประชาสัมพันธ์ - งานการเลือกตั้ง - งานอื่นๆ ที่เกี่ยวข้องและที่ได้รับมอบหมาย <p>๑.๓ งานการเจ้าหน้าที่</p> <ul style="list-style-type: none"> - งานบรรจุแต่งตั้งและอัตรากำลัง - งานสรรหาและเลือกสรร - งานส่งเสริมและพัฒนาบุคลากร - งานสิทธิและสวัสดิการ - งานอื่นๆ ที่เกี่ยวข้องและที่ได้รับมอบหมาย <p>๑.๔ งานนิติการ</p> <ul style="list-style-type: none"> - งานกฎหมาย - งานนิติกรรมสัญญา - งานคดี - งานวินัย - งานรับเรื่องราวร้องทุกข์ - งานอื่นๆ ที่เกี่ยวข้องและที่ได้รับมอบหมาย 	<p>๑. สำนักปลัด อบต.</p> <p>๑.๑ ฝ่ายวิเคราะห์นโยบายและแผน</p> <ul style="list-style-type: none"> - งานนโยบายและแผนงาน - งานงบประมาณ - งานตรวจติดตามและประเมินผล - งานอื่นๆ ที่เกี่ยวข้องและที่ได้รับมอบหมาย <p>๑.๒ งานบริหารงานทั่วไป</p> <ul style="list-style-type: none"> - งานราชการทั่วไปของ อบต. - งานเลขานุการนายก อบต. รองนายก อบต. และเลขานุการนายก อบต. - งานกิจการสภา อบต. - งานประชาสัมพันธ์ - งานการเลือกตั้ง - งานอื่นๆ ที่เกี่ยวข้องและที่ได้รับมอบหมาย <p>๑.๓ งานการเจ้าหน้าที่</p> <ul style="list-style-type: none"> - งานบรรจุแต่งตั้งและอัตรากำลัง - งานสรรหาและเลือกสรร - งานส่งเสริมและพัฒนาบุคลากร - งานสิทธิและสวัสดิการ - งานอื่นๆ ที่เกี่ยวข้องและที่ได้รับมอบหมาย <p>๑.๔ งานนิติการ</p> <ul style="list-style-type: none"> - งานกฎหมาย - งานนิติกรรมสัญญา - งานคดี - งานวินัย - งานรับเรื่องราวร้องทุกข์ - งานอื่นๆ ที่เกี่ยวข้องและที่ได้รับมอบหมาย 	<ul style="list-style-type: none"> - สอดคล้องกับ ยุทธศาสตร์ด้านการบริหารจัดการและการสนับสนุนการปฏิบัติภารกิจของส่วนราชการ และองค์กรปกครองส่วนท้องถิ่น ข้อ ๕.๗ - สอดคล้องกับ ยุทธศาสตร์ด้านการบริหารจัดการและการสนับสนุนการปฏิบัติภารกิจของส่วนราชการ และองค์กรปกครองส่วนท้องถิ่น ข้อ ๕.๗ - สอดคล้องกับ ยุทธศาสตร์ด้านการบริหารจัดการและการสนับสนุนการปฏิบัติภารกิจของส่วนราชการ และองค์กรปกครองส่วนท้องถิ่น ข้อ ๕.๗ - สอดคล้องกับ ยุทธศาสตร์ด้านการบริหารจัดการและการสนับสนุนการปฏิบัติภารกิจของส่วนราชการ และองค์กรปกครองส่วนท้องถิ่น ข้อ ๕.๗

โครงสร้างงานเดิม	โครงสร้างงานใหม่	หมายเหตุ
<p>๑.๕ งานสวัสดิการสังคม</p> <ul style="list-style-type: none"> - งานสังคมสงเคราะห์ - งานพัฒนาชุมชน - งานส่งเสริมสวัสดิการสังคม - งานสวัสดิภาพเด็กและเยาวชน - งานกิจการสตรีและคนชรา - งานส่งเสริมและพัฒนาอาชีพ - งานอื่นๆ ที่เกี่ยวข้องและที่ได้รับมอบหมาย <p>๑.๖ งานป้องกันและบรรเทาสาธารณภัย</p> <ul style="list-style-type: none"> - งานรักษาความสงบ - งานจราจร - งานป้องกันและบรรเทาสาธารณภัย - งานสงเคราะห์และฟื้นฟูผู้ประสบภัย - งานอื่นๆ ที่เกี่ยวข้องและที่ได้รับมอบหมาย 	<p>๑.๕ งานสวัสดิการสังคม</p> <ul style="list-style-type: none"> - งานสังคมสงเคราะห์ - งานพัฒนาชุมชน - งานส่งเสริมสวัสดิการสังคม - งานสวัสดิภาพเด็กและเยาวชน - งานกิจการสตรีและคนชรา - งานส่งเสริมและพัฒนาอาชีพ - งานอื่นๆ ที่เกี่ยวข้องและที่ได้รับมอบหมาย <p>๑.๖ งานป้องกันและบรรเทาสาธารณภัย</p> <ul style="list-style-type: none"> - งานรักษาความสงบ - งานจราจร - งานป้องกันและบรรเทาสาธารณภัย - งานสงเคราะห์และฟื้นฟูผู้ประสบภัย - งานอื่นๆ ที่เกี่ยวข้องและที่ได้รับมอบหมาย 	<p>- สอดคล้องกับยุทธศาสตร์ด้านส่งเสริมคุณภาพชีวิต ข้อ ๕.๒</p> <p>- สอดคล้องกับยุทธศาสตร์ด้านการจัดระเบียบชุมชน สังคมฯ ข้อ ๕.๓</p>

โครงสร้างงานเดิม	โครงสร้างงานใหม่	หมายเหตุ
<p>๒. กองคลัง</p> <p>๒.๑ ฝ่ายพัฒนารายได้</p> <ul style="list-style-type: none"> - งานผลประโยชน์และกิจการพาณิชย์ - งานเร่งรัดและจัดเก็บรายได้ - งานการจัดเก็บภาษี ค่าธรรมเนียม - งานการพัฒนารายได้ - งานสรุปผลสถิติการจัดเก็บภาษี ค่าธรรมเนียม - งานอื่นๆ ที่เกี่ยวข้องและที่ได้รับมอบหมาย <p>๒.๒ งานการเงินและบัญชี</p> <ul style="list-style-type: none"> - งานการจ่ายเงิน การรับเงิน - งานนำส่งเงิน การเก็บรักษาเงินและเอกสารทางการเงิน - งานการตรวจสอบใบสำคัญ ฎีกาทุกประเภท - งานจัดทำบัญชี - งานตรวจสอบบัญชีทุกประเภท - งานเกี่ยวกับเงินเดือน ค่าจ้าง ค่าตอบแทน เงินบำเหน็จบำนาญและ เงินอื่นๆ - งานจัดทำหรือช่วยจัดทำงบประมาณและเงินนอกงบประมาณ - งานเกี่ยวกับสถานะการเงินการคลัง - งานการจัดสรรเงินต่างๆ - งานทะเบียนคุมเงินรายได้และรายจ่ายต่างๆ - งานควบคุมการเบิกจ่ายเงิน - งานทำงบทดลองประจำเดือนและประจำปี - งานอื่นๆ ที่เกี่ยวข้องและที่ได้รับมอบหมาย <p>๒.๓ งานพัสดุและทรัพย์สิน</p> <ul style="list-style-type: none"> - งานจัดหาพัสดุ - งานบริหารสัญญา - งานทะเบียนคุม - งานการจำหน่ายพัสดุ ครุภัณฑ์ และทรัพย์สินต่างๆ - งานอื่นๆ ที่เกี่ยวข้องและที่ได้รับมอบหมาย <p>๒.๔ งานแผนที่ภาษีและทะเบียนทรัพย์สิน</p> <ul style="list-style-type: none"> - งานแผนที่ภาษี - งานทะเบียนทรัพย์สิน - งานอื่นๆ ที่เกี่ยวข้องและที่ได้รับมอบหมาย 	<p>๒. กองคลัง</p> <p>๒.๑ ฝ่ายพัฒนารายได้</p> <ul style="list-style-type: none"> - งานผลประโยชน์และกิจการพาณิชย์ - งานเร่งรัดและจัดเก็บรายได้ - งานการจัดเก็บภาษี ค่าธรรมเนียม - งานการพัฒนารายได้ - งานสรุปผลสถิติการจัดเก็บภาษี ค่าธรรมเนียม - งานอื่นๆ ที่เกี่ยวข้องและที่ได้รับมอบหมาย <p>๒.๒ งานการเงินและบัญชี</p> <ul style="list-style-type: none"> - งานการจ่ายเงิน การรับเงิน - งานนำส่งเงิน การเก็บรักษาเงินและเอกสารทางการเงิน - งานการตรวจสอบใบสำคัญ ฎีกาทุกประเภท - งานจัดทำบัญชี - งานตรวจสอบบัญชีทุกประเภท - งานเกี่ยวกับเงินเดือน ค่าจ้าง ค่าตอบแทน เงินบำเหน็จบำนาญและ เงินอื่นๆ - งานจัดทำหรือช่วยจัดทำงบประมาณและเงินนอกงบประมาณ - งานเกี่ยวกับสถานะการเงินการคลัง - งานการจัดสรรเงินต่างๆ - งานทะเบียนคุมเงินรายได้และรายจ่ายต่างๆ - งานควบคุมการเบิกจ่ายเงิน - งานทำงบทดลองประจำเดือนและประจำปี - งานอื่นๆ ที่เกี่ยวข้องและที่ได้รับมอบหมาย <p>๒.๓ งานพัสดุและทรัพย์สิน</p> <ul style="list-style-type: none"> - งานจัดหาพัสดุ - งานบริหารสัญญา - งานทะเบียนคุม - งานการจำหน่ายพัสดุ ครุภัณฑ์ และทรัพย์สินต่างๆ - งานอื่นๆ ที่เกี่ยวข้องและที่ได้รับมอบหมาย <p>๒.๔ งานแผนที่ภาษีและทะเบียนทรัพย์สิน</p> <ul style="list-style-type: none"> - งานแผนที่ภาษี - งานทะเบียนทรัพย์สิน - งานอื่นๆ ที่เกี่ยวข้องและที่ได้รับมอบหมาย 	<ul style="list-style-type: none"> - สอดคล้องกับยุทธศาสตร์ด้านการบริหารจัดการและการสนับสนุนการปฏิบัติภารกิจของส่วนราชการ และ องค์ กรปกครองส่วนท้องถิ่น ข้อ ๕.๗ - สอดคล้องกับยุทธศาสตร์ด้านการบริหารจัดการและการสนับสนุนการปฏิบัติภารกิจของส่วนราชการ และ องค์ กรปกครองส่วนท้องถิ่น ข้อ ๕.๗ - สอดคล้องกับยุทธศาสตร์ด้านการบริหารจัดการและการสนับสนุนการปฏิบัติภารกิจของส่วนราชการ และ องค์ กรปกครองส่วนท้องถิ่น ข้อ ๕.๗ - สอดคล้องกับยุทธศาสตร์ด้านการบริหารจัดการและการสนับสนุนการปฏิบัติภารกิจของส่วนราชการ และ องค์ กรปกครองส่วนท้องถิ่น ข้อ ๕.๗

โครงสร้างงานเดิม	โครงสร้างงานใหม่	หมายเหตุ
<p>๓. กองช่าง</p> <p>๓.๑ ฝ่ายก่อสร้างและซ่อมบำรุง</p> <ul style="list-style-type: none"> - งานจัดเก็บและทดสอบคุณภาพวัสดุ - งานติดตั้งซ่อมบำรุงระบบไฟส่องสว่างและสัญญาณจราจร - งานปรับปรุงภูมิทัศน์ - งานตรวจสอบการก่อสร้าง - งานจัดทำแผนปฏิบัติงานการก่อสร้างและซ่อมบำรุงประจำปี - งานควบคุมการก่อสร้างและซ่อมบำรุง - งานช่วยเหลือสนับสนุนเครื่องจักรกล - งานอื่นๆ ที่เกี่ยวข้องและที่ได้รับมอบหมาย <p>๓.๒ ฝ่ายสำรวจและออกแบบ</p> <ul style="list-style-type: none"> - งานสำรวจ - งานออกแบบและเขียนแบบ - งานประมาณราคา - งานจัดทำราคากลาง - งานจัดทำข้อมูลทางด้านวิศวกรรมต่างๆ - งานอื่นๆ ที่เกี่ยวข้องและที่ได้รับมอบหมาย <p>๓.๓ งานควบคุมอาคาร</p> <ul style="list-style-type: none"> - งานการควบคุมอาคารตามระเบียบกฎหมาย - งานอื่นๆ ที่เกี่ยวข้องและที่ได้รับมอบหมาย <p>๓.๔ งานสาธารณสุขโรค</p> <ul style="list-style-type: none"> - งานจัดทำประวัติ ติดตาม ควบคุมการปฏิบัติงานเครื่องจักรกล - งานจัดทำทะเบียนประวัติการใช้เครื่องจักรกลและยานพาหนะ - งานแผนการบำรุงรักษาเครื่องจักรกลและยานพาหนะ - งานช่วยเหลือสนับสนุนการป้องกันและบรรเทาสาธารณภัย - งานช่วยเหลือสนับสนุนด้านทรัพยากรธรรมชาติและสิ่งแวดล้อม - งานจัดทำทะเบียนควบคุมการจัดซื้อ เก็บรักษาการเบิกจ่ายวัสดุ อุปกรณ์ อะไหล่ น้ำมันเชื้อเพลิง - งานอื่นๆ ที่เกี่ยวข้องและที่ได้รับมอบหมาย <p>๓.๕ งานผังเมือง</p> <ul style="list-style-type: none"> - งานผังเมืองตามพระราชบัญญัติการผังเมือง - งานอื่นๆ ที่เกี่ยวข้องและที่ได้รับมอบหมาย 	<p>๓. กองช่าง</p> <p>๓.๑ ฝ่ายก่อสร้างและซ่อมบำรุง</p> <ul style="list-style-type: none"> - งานจัดเก็บและทดสอบคุณภาพวัสดุ - งานติดตั้งซ่อมบำรุงระบบไฟส่องสว่างและสัญญาณจราจร - งานปรับปรุงภูมิทัศน์ - งานตรวจสอบการก่อสร้าง - งานจัดทำแผนปฏิบัติงานการก่อสร้างและซ่อมบำรุงประจำปี - งานควบคุมการก่อสร้างและซ่อมบำรุง - งานช่วยเหลือสนับสนุนเครื่องจักรกล - งานอื่นๆ ที่เกี่ยวข้องและที่ได้รับมอบหมาย <p>๓.๒ ฝ่ายสำรวจและออกแบบ</p> <ul style="list-style-type: none"> - งานสำรวจ - งานออกแบบและเขียนแบบ - งานประมาณราคา - งานจัดทำราคากลาง - งานจัดทำข้อมูลทางด้านวิศวกรรมต่างๆ - งานอื่นๆ ที่เกี่ยวข้องและที่ได้รับมอบหมาย <p>๓.๓ งานควบคุมอาคาร</p> <ul style="list-style-type: none"> - งานการควบคุมอาคารตามระเบียบกฎหมาย - งานอื่นๆ ที่เกี่ยวข้องและที่ได้รับมอบหมาย <p>๓.๔ งานสาธารณสุขโรค</p> <ul style="list-style-type: none"> - งานจัดทำประวัติ ติดตาม ควบคุมการปฏิบัติงานเครื่องจักรกล - งานจัดทำทะเบียนประวัติการใช้เครื่องจักรกลและยานพาหนะ - งานแผนการบำรุงรักษาเครื่องจักรกลและยานพาหนะ - งานช่วยเหลือสนับสนุนการป้องกันและบรรเทาสาธารณภัย - งานช่วยเหลือสนับสนุนด้านทรัพยากรธรรมชาติและสิ่งแวดล้อม - งานจัดทำทะเบียนควบคุมการจัดซื้อ เก็บรักษาการเบิกจ่ายวัสดุ อุปกรณ์ อะไหล่ น้ำมันเชื้อเพลิง - งานอื่นๆ ที่เกี่ยวข้องและที่ได้รับมอบหมาย <p>๓.๕ งานผังเมือง</p> <ul style="list-style-type: none"> - งานผังเมืองตามพระราชบัญญัติการผังเมือง - งานอื่นๆ ที่เกี่ยวข้องและที่ได้รับมอบหมาย 	<p>- สอดคล้องกับยุทธศาสตร์ด้านโครงสร้างพื้นฐาน ข้อ ๕.๑</p> <p>- สอดคล้องกับยุทธศาสตร์ด้านโครงสร้างพื้นฐาน ข้อ ๕.๑</p> <p>- สอดคล้องกับยุทธศาสตร์ด้านโครงสร้างพื้นฐาน ข้อ ๕.๑</p> <p>- สอดคล้องกับยุทธศาสตร์ด้านโครงสร้างพื้นฐาน ข้อ ๕.๑</p> <p>- สอดคล้องกับยุทธศาสตร์ด้านโครงสร้างพื้นฐาน ข้อ ๕.๑</p>

โครงสร้างงานเดิม	โครงสร้างงานใหม่	หมายเหตุ
<p>๔. กองสาธารณสุขและสิ่งแวดล้อม</p> <p>๔.๑ ฝ่ายส่งเสริมสาธารณสุข</p> <ul style="list-style-type: none"> - งานยุทธศาสตร์สาธารณสุข - งานบริหารสาธารณสุข - งานส่งเสริมสุขภาพ - งานอาสาสมัครสาธารณสุข - งานคุ้มครองผู้บริโภค - งานหลักประกันสุขภาพ - งานอื่นๆ ที่เกี่ยวข้องและที่ได้รับมอบหมาย <p>๔.๒ งานควบคุมและจัดการคุณภาพสิ่งแวดล้อม</p> <ul style="list-style-type: none"> - งานสุขาภิบาลในสถานประกอบการ - งานสุขาภิบาลชุมชน - งานอนามัยสิ่งแวดล้อม - งานส่งเสริมสนับสนุนด้านสิ่งแวดล้อม - งานรณรงค์และการฝึกอบรมสร้างจิตสำนึกด้านสิ่งแวดล้อม - งานวางแผนและจัดทำแผนดำเนินงานด้านการเฝ้าระวัง ควบคุม มลพิษทางน้ำ อากาศ และเสียง - งานเฝ้าระวัง บำบัด ตรวจสอบคุณภาพน้ำ อากาศของเสีย และสารอันตรายต่างๆ - งานอื่นๆ ที่เกี่ยวข้องและที่ได้รับมอบหมาย <p>๔.๓ งานรักษาความสะอาด</p> <ul style="list-style-type: none"> - งานบริการรักษาความสะอาด - งานอื่นๆ ที่เกี่ยวข้องและที่ได้รับมอบหมาย <p>๔.๔ งานป้องกันและควบคุมโรคติดต่อ</p> <ul style="list-style-type: none"> - งานป้องกันเฝ้าระวังและควบคุมโรคติดต่อและโรคไม่ติดต่อ - งานส่งเสริมป้องกันควบคุมโรค - งานสัตวแพทย์ - งานอื่นๆ ที่เกี่ยวข้องและที่ได้รับมอบหมาย <p>๔.๕ งานจัดการมูลฝอยและสิ่งปฏิกูล</p> <ul style="list-style-type: none"> - งานบริการและพัฒนาระบบจัดการมูลฝอย - งานบริหารจัดการสิ่งปฏิกูล - งานอื่นๆ ที่เกี่ยวข้องและที่ได้รับมอบหมาย 	<p>๔. กองสาธารณสุขและสิ่งแวดล้อม</p> <p>๔.๑ ฝ่ายส่งเสริมสาธารณสุข</p> <ul style="list-style-type: none"> - งานยุทธศาสตร์สาธารณสุข - งานบริหารสาธารณสุข - งานส่งเสริมสุขภาพ - งานอาสาสมัครสาธารณสุข - งานคุ้มครองผู้บริโภค - งานหลักประกันสุขภาพ - งานอื่นๆ ที่เกี่ยวข้องและที่ได้รับมอบหมาย <p>๔.๒ งานควบคุมและจัดการคุณภาพสิ่งแวดล้อม</p> <ul style="list-style-type: none"> - งานสุขาภิบาลในสถานประกอบการ - งานสุขาภิบาลชุมชน - งานอนามัยสิ่งแวดล้อม - งานส่งเสริมสนับสนุนด้านสิ่งแวดล้อม - งานรณรงค์และการฝึกอบรมสร้างจิตสำนึกด้านสิ่งแวดล้อม - งานวางแผนและจัดทำแผนดำเนินงานด้านการเฝ้าระวัง ควบคุม มลพิษทางน้ำ อากาศ และเสียง - งานเฝ้าระวัง บำบัด ตรวจสอบคุณภาพน้ำ อากาศของเสีย และสารอันตรายต่างๆ - งานอื่นๆ ที่เกี่ยวข้องและที่ได้รับมอบหมาย <p>๔.๓ งานรักษาความสะอาด</p> <ul style="list-style-type: none"> - งานบริการรักษาความสะอาด - งานอื่นๆ ที่เกี่ยวข้องและที่ได้รับมอบหมาย <p>๔.๔ งานป้องกันและควบคุมโรคติดต่อ</p> <ul style="list-style-type: none"> - งานป้องกันเฝ้าระวังและควบคุมโรคติดต่อและโรคไม่ติดต่อ - งานส่งเสริมป้องกันควบคุมโรค - งานสัตวแพทย์ - งานอื่นๆ ที่เกี่ยวข้องและที่ได้รับมอบหมาย <p>๔.๕ งานจัดการมูลฝอยและสิ่งปฏิกูล</p> <ul style="list-style-type: none"> - งานบริการและพัฒนาระบบจัดการมูลฝอย - งานบริหารจัดการสิ่งปฏิกูล - งานอื่นๆ ที่เกี่ยวข้องและที่ได้รับมอบหมาย 	<p>- สอดคล้องกับยุทธศาสตร์ด้านส่งเสริมคุณภาพชีวิต ข้อ ๕.๒</p> <p>- สอดคล้องกับยุทธศาสตร์ด้านส่งเสริมคุณภาพชีวิต ข้อ ๕.๒</p> <p>- สอดคล้องกับยุทธศาสตร์ด้านส่งเสริมคุณภาพชีวิต ข้อ ๕.๒</p> <p>- สอดคล้องกับยุทธศาสตร์ด้านส่งเสริมคุณภาพชีวิต ข้อ ๕.๒</p> <p>- สอดคล้องกับยุทธศาสตร์ด้านส่งเสริมคุณภาพชีวิต ข้อ ๕.๒</p>

โครงสร้างงานเดิม	โครงสร้างงานใหม่	หมายเหตุ
<p>๕. กองการศึกษา ศาสนา และวัฒนธรรม</p> <p>๕.๑ ฝ่ายส่งเสริมการศึกษา ศาสนาและวัฒนธรรม</p> <ul style="list-style-type: none"> - งานพัฒนาการศึกษา ทั้งการศึกษาในระบบ การศึกษา การศึกษานอกระบบ การศึกษา และการศึกษาตามอัธยาศัย - งานบริหารวิชาการด้านการศึกษา - งานการศึกษาปฐมวัย - งานฝึกและส่งเสริมอาชีพ - งานเครือข่ายทางการศึกษา - งานศึกษานิเทศก์ - งานส่งเสริมคุณภาพและมาตรฐานหลักสูตร - งานพัฒนาสื่อเทคโนโลยีและนวัตกรรมทางการศึกษา - งานการศึกษา ศาสนา - งานบำรุงศิลปะ จารีตประเพณี ภูมิปัญญา ท้องถิ่น และวัฒนธรรมอันดีของท้องถิ่น - งานการกีฬาและนันทนาการ - งานกิจกรรมเด็กเยาวชน และการศึกษานอกโรงเรียน - งานศูนย์พัฒนาเด็กเล็ก - งานส่งเสริมสวัสดิการสวัสดิภาพและกองทุนเพื่อการศึกษา - งานอื่นๆ ที่เกี่ยวข้องและที่ได้รับมอบหมาย <p>๕.๒ งานบริหารงานทั่วไป</p> <ul style="list-style-type: none"> - งานบริหารการศึกษา - งานขยายโอกาสทางการศึกษา - งานบริหารงานบุคคลของพนักงานครู บุคลากรทางการศึกษา ลูกจ้าง และพนักงานจ้าง สังกัดสถานศึกษาและศูนย์พัฒนาเด็กเล็ก - งานอื่นๆ ที่เกี่ยวข้องและที่ได้รับมอบหมาย 	<p>๕. กองการศึกษา ศาสนา และวัฒนธรรม</p> <p>๕.๑ ฝ่ายส่งเสริมการศึกษา ศาสนาและวัฒนธรรม</p> <ul style="list-style-type: none"> - งานพัฒนาการศึกษา ทั้งการศึกษาในระบบ การศึกษา การศึกษานอกระบบ การศึกษา และการศึกษาตามอัธยาศัย - งานบริหารวิชาการด้านการศึกษา - งานการศึกษาปฐมวัย - งานฝึกและส่งเสริมอาชีพ - งานเครือข่ายทางการศึกษา - งานศึกษานิเทศก์ - งานส่งเสริมคุณภาพและมาตรฐานหลักสูตร - งานพัฒนาสื่อเทคโนโลยีและนวัตกรรมทางการศึกษา - งานการศึกษา ศาสนา - งานบำรุงศิลปะ จารีตประเพณี ภูมิปัญญา ท้องถิ่น และวัฒนธรรมอันดีของท้องถิ่น - งานการกีฬาและนันทนาการ - งานกิจกรรมเด็กเยาวชน และการศึกษานอกโรงเรียน - งานศูนย์พัฒนาเด็กเล็ก - งานส่งเสริมสวัสดิการสวัสดิภาพและกองทุนเพื่อการศึกษา - งานอื่นๆ ที่เกี่ยวข้องและที่ได้รับมอบหมาย <p>๕.๒ งานบริหารงานทั่วไป</p> <ul style="list-style-type: none"> - งานบริหารการศึกษา - งานขยายโอกาสทางการศึกษา - งานบริหารงานบุคคลของพนักงานครู บุคลากรทางการศึกษา ลูกจ้าง และพนักงานจ้าง สังกัดสถานศึกษาและศูนย์พัฒนาเด็กเล็ก - งานอื่นๆ ที่เกี่ยวข้องและที่ได้รับมอบหมาย 	<p>- สอดคล้องกับ ยุทธศาสตร์ด้าน การ ศาสนา ศิลปวัฒนธรรม จารีตประเพณี และภูมิปัญญา ท้องถิ่น ข้อ ๕.๖</p> <p>- สอดคล้องกับ ยุทธศาสตร์ด้าน การ ศาสนา ศิลปวัฒนธรรม จารีตประเพณี และภูมิปัญญา ท้องถิ่น ข้อ ๕.๖</p>
<p>๖. หน่วยตรวจสอบภายใน</p> <ul style="list-style-type: none"> - งานจัดทำแผนการตรวจสอบภายในประจำปี - งานตรวจสอบความถูกต้องและเชื่อถือได้ของเอกสารการเงิน การบัญชี เอกสารการรับการจ่ายเงินทุกประเภท - งานตรวจสอบ ติดตามและการประเมินผลการดำเนินงานตามแผนงาน - งานประเมินการควบคุมภายในของหน่วยรับตรวจ - งานรายงานผลการตรวจสอบภายใน - งานอื่นๆ ที่เกี่ยวข้องและที่ได้รับมอบหมาย 	<p>๖. หน่วยตรวจสอบภายใน</p> <ul style="list-style-type: none"> - งานจัดทำแผนการตรวจสอบภายในประจำปี - งานตรวจสอบความถูกต้องและเชื่อถือได้ของเอกสารการเงิน การบัญชี เอกสารการรับการจ่ายเงินทุกประเภท - งานตรวจสอบ ติดตามและการประเมินผลการดำเนินงานตามแผนงาน - งานประเมินการควบคุมภายในของหน่วยรับตรวจ - งานรายงานผลการตรวจสอบภายใน - งานอื่นๆ ที่เกี่ยวข้องและที่ได้รับมอบหมาย 	<p>- สอดคล้องกับ ยุทธศาสตร์ด้าน การ บริหาร จัดการและการ สนับสนุนการ ปฏิบัติภารกิจ ของ ส่วน ราชการ และ องค์การปกครอง ส่วนท้องถิ่น ข้อ ๕.๗</p>

๖.๒ การวิเคราะห์การกำหนดตำแหน่ง

องค์การบริหารส่วนตำบลเจดีย์หัก ได้วิเคราะห์การกำหนดตำแหน่งจากภารกิจที่จะดำเนินการในแต่ละส่วนราชการในระยะเวลา ๓ ปี ข้างหน้า ซึ่งเป็นการสะท้อนให้เห็นว่า ปริมาณงานในแต่ละส่วนราชการมีเท่าใด เพื่อนำมาวิเคราะห์ว่าจะใช้ตำแหน่งประเภทใด สายงานใด จำนวนเท่าใดในส่วนราชการนั้น จึงจะเหมาะสมกับภารกิจ ปริมาณงาน เพื่อให้คุ้มค่าต่อการใช้จ่ายงบประมาณขององค์การบริหารส่วนตำบลเจดีย์หัก และเพื่อให้การบริหารงานขององค์การบริหารส่วนตำบลเจดีย์หัก เป็นไปอย่างมีประสิทธิภาพประสิทธิผล โดยนำผลการวิเคราะห์ตำแหน่งมาบันทึกข้อมูลลงในกรอบอัตรากำลัง ๓ ปี ดังนี้

กรอบอัตรากำลัง ๓ ปี ประจำปีงบประมาณ พ.ศ. ๒๕๖๗ – ๒๕๖๙ (ปรับปรุงครั้งที่ ๑) สำนักปลัดฯ

ส่วนราชการ	กรอบอัตรากำลังเดิม	อัตรากำลังที่คาดว่าจะต้องใช้ในช่วงระยะเวลา ๓ ปีข้างหน้า			เพิ่ม/ลด			หมายเหตุ
		๒๕๖๗	๒๕๖๘	๒๕๖๙	๒๕๖๗	๒๕๖๘	๒๕๖๙	
- ปลัด อบต. (นักบริหารงานท้องถิ่น ระดับกลาง)	๑	๑	๑	๑	-	-	-	
- รองปลัด อบต. (นักบริหารงานท้องถิ่น ระดับต้น)	๑	๑	๑	๑	-	-	-	
สำนักปลัด อบต.								
<u>พนักงานส่วนตำบล</u>								
- หัวหน้าสำนักปลัด อบต. (นักบริหารงานทั่วไป ระดับต้น)	๑	๑	๑	๑	-	-	-	(ว่าง)
- หัวหน้าฝ่ายวิเคราะห์นโยบายและแผน (นักบริหารงานทั่วไป ระดับต้น)	๑	๑	๑	๑	-	-	-	(ว่าง)
- นักทรัพยากรบุคคล (ปก./ชก.)	๑	๑	๑	๑	-	-	-	
- นักวิเคราะห์นโยบายและแผน (ปก./ชก.)	๑	๑	๑	๑	-	-	-	
- นักพัฒนาชุมชน (ปก./ชก.)	๒	๒	๒	๒	-	-	-	
- นิติกร (ปก./ชก.)	๑	๑	๑	๑	-	-	-	(ว่าง)
- เจ้าพนักงานธุรการ (ปง./ชง.)	๒	๒	๒	๒	-	-	-	
- เจ้าพนักงานป้องกันและบรรเทาสาธารณภัย (ปง./ชง.)	๑	๑	๑	๑	-	-	-	
<u>พนักงานจ้างตามภารกิจ</u>								
- ผู้ช่วยนักพัฒนาชุมชน	๒	๒	๒	๒	-	-	-	
- ผู้ช่วยนักทรัพยากรบุคคล	๑	๑	๑	๑	-	-	-	
- ผู้ช่วยนักวิเคราะห์นโยบายและแผน	๑	๑	๑	๑	-	-	-	
- ผู้ช่วยนิติกร	๑	๑	๑	๑	-	-	-	
- ผู้ช่วยนักจัดการงานทั่วไป	๑	๑	๑	๑	-	-	-	
- ผู้ช่วยเจ้าพนักงานธุรการ	๒	๒	๒	๒	-	-	-	
- พนักงานขับรถยนต์	๑	๑	๑	๑	-	-	-	(ว่าง)
- พนักงานขับเครื่องจักรกลขนาดเบา	๑	๑	๑	๑	-	-	-	(ว่าง)
<u>พนักงานจ้างทั่วไป</u>								
- คนงาน	๗	๗	๗	๗	-	-	-	(ว่าง ๒)
- พนักงานขับเครื่องจักรกลขนาดเบา	๑	๑	๑	๑	-	-	-	
- คนสวน	-	๕	๕	๕	+๕	-	-	กำหนดเพิ่ม
รวม	๓๐	๓๕	๓๕	๓๕	+๕	-	-	

กองคลัง

ส่วนราชการ	กรอบ อัตรา กำลัง เดิม	อัตราตำแหน่งที่คาดว่าจะต้องใช้ ในช่วงระยะเวลา ๓ ปีข้างหน้า			เพิ่ม/ลด			หมายเหตุ
		๒๕๖๗	๒๕๖๘	๒๕๖๙	๒๕๖๗	๒๕๖๘	๒๕๖๙	
กองคลัง								
<u>พนักงานส่วนตำบล</u>								
- ผู้อำนวยการกองคลัง (นักบริหารงานการคลัง ระดับกลาง)	๑	๑	๑	๑	-	-	-	(ว่าง)
- หัวหน้าฝ่ายบัญชี** (นักบริหารงานการคลัง ระดับต้น)	๑	๑	๑	๑	-	-	-	** (ว่างให้ยุบ)
- หัวหน้าฝ่ายพัฒนารายได้ (นักบริหารงานการคลัง ระดับต้น)	๑	๑	๑	๑	-	-	-	
- นักวิชาการพัสดุ (ปก./ชก.)	๑	๑	๑	๑	-	-	-	
- นักวิชาการจัดเก็บรายได้ (ปก./ชก.)	๑	๑	๑	๑	-	-	-	(ว่าง)
- เจ้าพนักงานพัสดุ (ปง./ชง.)	๑	๑	๑	๑	-	-	-	(ว่าง)
- เจ้าพนักงานจัดเก็บรายได้ (ปง./ชง.)	๑	๑	๑	๑	-	-	-	
- เจ้าพนักงานการเงินและบัญชี (ปง./ชง.)	๒	๒	๒	๒	-	-	-	
- เจ้าพนักงานธุรการ (ปง./ชง.)	๑	๑	๑	๑	-	-	-	
<u>พนักงานจ้างตามภารกิจ</u>								
- ผู้ช่วยนักวิชาการประชาสัมพันธ์	๑	๑	๑	๑	-	-	-	
- ผู้ช่วยเจ้าพนักงานธุรการ	๑	๑	๑	๑	-	-	-	
- ผู้ช่วยเจ้าพนักงานประชาสัมพันธ์	๑	๑	๑	๑	-	-	-	
- ผู้ช่วยเจ้าพนักงานพัสดุ	๑	๑	๑	๑	-	-	-	(ว่าง)
- ผู้ช่วยเจ้าพนักงานการเงินและบัญชี	-	๑	๑	๑	+๑	-	-	กำหนดเพิ่ม
- ผู้ช่วยเจ้าพนักงานจัดเก็บรายได้	-	๑	๑	๑	+๑	-	-	กำหนดเพิ่ม
- พนักงานขับรถยนต์	-	๑	๑	๑	+๑	-	-	กำหนดเพิ่ม
<u>พนักงานจ้างทั่วไป</u>								
- คนงาน	๕	๕	๕	๕	-	-	-	(ว่าง ๓)
- คนงาน	-	๑	๑	๑	+๑	-	-	กำหนดเพิ่ม
รวม	๑๙	๒๓	๒๓	๒๓	+๔	-	-	

กองช่าง

ส่วนราชการ	กรอบ อัตรา กำลัง เดิม	อัตราตำแหน่งที่คาดว่าจะต้องใช้ ในช่วงระยะเวลา ๓ ปีข้างหน้า			เพิ่ม/ลด			หมายเหตุ
		๒๕๖๗	๒๕๖๘	๒๕๖๙	๒๕๖๗	๒๕๖๘	๒๕๖๙	
กองช่าง								
<u>พนักงานส่วนตำบล</u>								
- ผู้อำนวยการกองช่าง (นักบริหารงานช่าง ระดับกลาง)	๑	๑	๑	๑	-	-	-	
- หัวหน้าฝ่ายก่อสร้างและซ่อมบำรุง (นักบริหารงานช่าง ระดับต้น)	๑	๑	๑	๑	-	-	-	
- หัวหน้าฝ่ายสำรวจและออกแบบ (นักบริหารงานช่าง ระดับต้น)	๑	๑	๑	๑	-	-	-	(ว่าง)
- วิศวกรโยธา (ปก./ชก.)	๑	๑	๑	๑	-	-	-	(ว่าง)
- สถาปนิก (ปก./ชก.)	๑	๑	๑	๑	-	-	-	(ว่าง)
- นายช่างโยธา (ปง./ชง.)	๒	๒	๒	๒	-	-	-	(ว่าง ๑)
- เจ้าพนักงานธุรการ (ปง./ชง.)	๑	๑	๑	๑	-	-	-	
<u>พนักงานจ้างตามภารกิจ</u>								
- ผู้ช่วยนายช่างโยธา	๑	๑	๑	๑	-	-	-	(ว่าง)
- พนักงานขับเครื่องจักรกลขนาดเบา	๑	๑	๑	๑	-	-	-	
- ผู้ช่วยวิศวกรโยธา	-	๑	๑	๑	+๑	-	-	กำหนดเพิ่ม
- ผู้ช่วยนายช่างโยธา	-	๑	๑	๑	+๑	-	-	กำหนดเพิ่ม
- ผู้ช่วยนายช่างไฟฟ้า	-	๑	๑	๑	+๑	-	-	กำหนดเพิ่ม
- ผู้ช่วยเจ้าพนักงานธุรการ	-	๑	๑	๑	+๑	-	-	กำหนดเพิ่ม
<u>พนักงานจ้างทั่วไป</u>								
- คนงาน	๔	๔	๔	๔	-	-	-	(ว่าง ๑)
- คนงาน	-	๒	๒	๒	+๒	-	-	กำหนดเพิ่ม
- พนักงานขับเครื่องจักรกลขนาดเบา	-	๑	๑	๑	+๑	-	-	กำหนดเพิ่ม
รวม	๑๔	๒๑	๒๑	๒๑	+๗	-	-	

กองสาธารณสุขและสิ่งแวดล้อม

ส่วนราชการ	กรอบ อัตรา กำลัง เดิม	อัตราตำแหน่งที่คาดว่าจะต้อง ใช้ในช่วงระยะเวลา ๓ ปี ข้างหน้า			เพิ่ม/ลด			หมายเหตุ
		๒๕๖๗	๒๕๖๘	๒๕๖๙	๒๕๖๗	๒๕๖๘	๒๕๖๙	
กองสาธารณสุขและสิ่งแวดล้อม								
<u>พนักงานส่วนตำบล</u>								
- ผู้อำนวยการกองสาธารณสุขและสิ่งแวดล้อม (นักบริหารงานสาธารณสุขฯ ระดับต้น)	๑	๑	๑	๑	-	-	-	(ว่าง)
- หัวหน้าฝ่ายส่งเสริมสาธารณสุข (นักบริหารงานสาธารณสุขฯ ระดับต้น)	๑	๑	๑	๑	-	-	-	
- นักวิชาการสาธารณสุข (ปก./ชก.)	๑	๑	๑	๑	-	-	-	(ว่าง)
- นักวิชาการสุขาภิบาล (ปก./ชก.)	๑	๑	๑	๑	-	-	-	
- เจ้าพนักงานธุรการ (ปง./ชง.)	๑	๑	๑	๑	-	-	-	
<u>พนักงานจ้างตามภารกิจ</u>								
- พนักงานขับเครื่องจักรกลขนาดเบา	๒	๒	๒	๒	-	-	-	
<u>พนักงานจ้างทั่วไป</u>								
- พนักงานขับเครื่องจักรกลขนาดเบา	๔	๔	๔	๔	-	-	-	กำหนดเพิ่ม (ว่าง ๕)
- พนักงานขับเครื่องจักรกลขนาดเบา	-	๒	๒	๒	+๒	-	-	
- คนงานประจำรถขยะ	๑๗	๑๗	๑๗	๑๗	-	-	-	(ว่าง ๕)
- คนงาน	๓	๓	๓	๓	-	-	-	(ว่าง ๑)
รวม	๓๑	๓๓	๓๓	๓๓	-	-	-	

กองการศึกษา ศาสนา และวัฒนธรรม

ส่วนราชการ	กรอบ อัตรา กำลัง เดิม	อัตราตำแหน่งที่คาดว่าจะต้องใช้ ในช่วงระยะเวลา ๓ ปีข้างหน้า			เพิ่ม/ลด			หมายเหตุ
		๒๕๖๗	๒๕๖๘	๒๕๖๙	๒๕๖๗	๒๕๖๘	๒๕๖๙	
กองการศึกษา ศาสนา และวัฒนธรรม								
พนักงานส่วนตำบล								
- ผู้อำนวยการกองการศึกษาฯ (นักบริหารงานการศึกษา ระดับต้น)	๑	๑	๑	๑	-	-	-	
- ผู้อำนวยการศูนย์พัฒนาเด็กเล็ก	๒	๒	๒	๒	-	-	-	(ว่าง)
- หัวหน้าฝ่ายส่งเสริมการศึกษาฯ (นักบริหารงานการศึกษา ระดับต้น)	๑	๑	๑	๑	-	-	-	(ว่าง)
- นักวิชาการศึกษา (ปก./ชก.)	๑	๑	๑	๑	-	-	-	
- เจ้าพนักงานธุรการ (ปจ./ชง.)	๒	๒	๒	๒	-	-	-	(ว่าง ๑)
- ครู	๕	๕	๕	๕	-	-	-	(ว่าง ๑)
พนักงานจ้างตามภารกิจ								
- ผู้ช่วยเจ้าพนักงานธุรการ	-	๑	๑	๑	+๑	-	-	กำหนดเพิ่ม
พนักงานจ้างทั่วไป								
- คนงาน	๓	๓	๓	๓	-	-	-	
รวม	๑๕	๑๖	๑๖	๑๖	+๑	-	-	

หน่วยตรวจสอบภายใน

ส่วนราชการ	กรอบ อัตรา กำลัง เดิม	อัตราตำแหน่งที่คาดว่าจะต้องใช้ ในช่วงระยะเวลา ๓ ปีข้างหน้า			เพิ่ม/ลด			หมายเหตุ
		๒๕๖๗	๒๕๖๘	๒๕๖๙	๒๕๖๗	๒๕๖๘	๒๕๖๙	
<u>หน่วยตรวจสอบภายใน</u> <u>พนักงานส่วนตำบล</u> - นักวิชาการตรวจสอบภายใน (ปก./ชก.)	๑	๑	๑	๑	-	-	-	
รวม	๑	๑	๑	๑	-	-	-	

ส่วนที่ ๗ ภาระค่าใช้จ่ายเกี่ยวกับเงินเดือนและประโยชน์ตอบแทนอื่น

ที่	ชื่อสายงาน	ระดับตำแหน่ง	จำนวนทั้งหมด	จำนวนที่มีอยู่ปัจจุบัน			อัตราตำแหน่งที่คาดว่าจะต้องใช้ในช่วงระยะเวลา ๓ ปีข้างหน้า			อัตรากำลังคนเพิ่ม/ลด			ภาระค่าใช้จ่ายที่เพิ่มขึ้น (ก)			ค่าใช้จ่ายรวม (ข)			หมายเหตุ
				จำนวน (คน)	เงินเดือน (๑) ณ ๑ ต.ค.๖๖	เงินประจำตำแหน่ง (๒)	๒๕๖๗	๒๕๖๘	๒๕๖๙	๒๕๖๗	๒๕๖๘	๒๕๖๙	๒๕๖๗	๒๕๖๘	๒๕๖๙	๒๕๖๗	๒๕๖๘	๒๕๖๙	
๑	ปลัด อบต. (นักบริหารงานท้องถิ่น)	กลาง	๑	๑	๕๑๑,๔๔๐	๑๖๘,๐๐๐	๑	๑	๑	-	-	-	๑๘,๑๒๐	๑๘,๔๔๐	๑๘,๕๖๐	๖๘๗,๕๖๐	๗๑๗,๐๐๐	๗๓๖,๕๖๐	(๔๒,๖๒๐)
๒	รองปลัด อบต.(นักบริหารงานท้องถิ่น)	ต้น	๑	๑	๕๓๙,๘๘๐	๔๒,๐๐๐	๑	๑	๑	-	-	-	๑๘,๐๐๐	๑๘,๐๐๐	๑๗,๘๘๐	๕๙๙,๘๘๐	๖๑๗,๘๘๐	๖๓๕,๗๖๐	(๔๔,๙๙๐)
สำนักปลัด อบต. (๐๑)																			
๓	หัวหน้าสำนักปลัด อบต. (นักบริหารงานทั่วไป)	ต้น	๑	-	๓๙๓,๖๐๐	๔๒,๐๐๐	๑	๑	๑	-	-	-	๑๓,๖๒๐	๑๓,๖๒๐	๑๓,๖๒๐	๔๔๙,๒๒๐	๔๖๒,๘๔๐	๔๗๖,๔๖๐	ว่างเต็ม
๔	หัวหน้าฝ่ายวิเคราะห์นโยบายและแผน (นักบริหารงานทั่วไป)	ต้น	๑	-	๓๙๓,๖๐๐	๑๘,๐๐๐	๑	๑	๑	-	-	-	๑๓,๖๒๐	๑๓,๖๒๐	๑๓,๖๒๐	๔๒๕,๒๒๐	๔๓๘,๘๔๐	๔๕๒,๔๖๐	ว่างเต็ม
๕	นักทรัพยากรบุคคล	ปก./ชก.	๑	๑	๔๔๘,๙๒๐	๐	๑	๑	๑	-	-	-	๑๓,๓๒๐	๑๓,๓๒๐	๑๕,๒๔๐	๔๖๒,๒๔๐	๔๗๕,๕๖๐	๔๙๐,๘๐๐	(๓๗,๔๑๐)
๖	นักวิเคราะห์นโยบายและแผน	ปก./ชก.	๑	๑	๒๔๕,๒๘๐	๐	๑	๑	๑	-	-	-	๘,๔๐๐	๘,๘๘๐	๘,๖๔๐	๒๕๓,๖๘๐	๒๖๒,๕๖๐	๒๗๑,๒๐๐	(๒๐,๔๔๐)
๗	นิติกร	ปก./ชก.	๑	-	๓๕๕,๓๒๐	๐	๑	๑	๑	-	-	-	๑๒,๐๐๐	๑๒,๐๐๐	๑๒,๐๐๐	๓๖๗,๓๒๐	๓๗๙,๓๒๐	๓๙๑,๓๒๐	ว่างเต็ม
๘	นักพัฒนาชุมชน	ปก./ชก.	๑	๑	๔๐๙,๓๒๐	๐	๑	๑	๑	-	-	-	๑๓,๓๒๐	๑๓,๐๘๐	๑๓,๒๐๐	๔๒๒,๖๔๐	๔๓๕,๗๒๐	๔๔๘,๙๒๐	(๓๔,๑๑๐)
๙	นักพัฒนาชุมชน	ปก./ชก.	๑	๑	๓๓๙,๐๐๐	๐	๑	๑	๑	-	-	-	๑๐,๕๖๐	๑๐,๖๘๐	๑๕,๘๔๐	๓๔๙,๕๖๐	๓๖๐,๒๔๐	๓๗๖,๐๘๐	(๒๘,๒๕๐)
๑๐	เจ้าพนักงานธุรการ	ปง./ชง.	๑	๑	๒๗๙,๐๔๐	๐	๑	๑	๑	-	-	-	๑๐,๘๐๐	๑๐,๙๒๐	๑๑,๑๖๐	๒๘๙,๘๔๐	๒๙๖,๗๖๐	๓๐๗,๙๒๐	(๒๒,๙๒๐)
๑๑	เจ้าพนักงานธุรการ	ปง./ชง.	๑	๑	๓๒๔,๓๖๐	๐	๑	๑	๑	-	-	-	๑๑,๑๖๐	๑๑,๐๔๐	๑๑,๑๖๐	๓๓๕,๕๒๐	๓๔๖,๕๖๐	๓๕๗,๗๒๐	(๒๗,๐๓๐)
๑๒	จพง.ป้องกันและบรรเทาสาธารณภัย	ปง./ชง.	๑	๑	๑๕๒,๗๖๐	๐	๑	๑	๑	-	-	-	๖,๐๐๐	๖,๓๖๐	๖,๖๐๐	๑๕๘,๗๖๐	๑๖๕,๑๒๐	๑๗๑,๗๒๐	(๑๒,๗๓๐)

ที่	ชื่อสายงาน	ระดับตำแหน่ง	จำนวนทั้งหมด	จำนวนที่มีอยู่ปัจจุบัน			อัตราตำแหน่งที่คาดว่าจะต้องใช้ในช่วงระยะเวลา ๓ ปีข้างหน้า			อัตรากำลังคนเพิ่ม/ลด			ภาระค่าใช้จ่ายที่เพิ่มขึ้น(๒)			ค่าใช้จ่ายรวม(๓)			หมายเหตุ	
				จำนวน (คน)	เงินเดือน (๑)	เงินประจำตำแหน่ง (๒)	๒๕๖๗	๒๕๖๘	๒๕๖๙	๒๕๖๗	๒๕๖๘	๒๕๖๙	๒๕๖๗	๒๕๖๘	๒๕๖๙	๒๕๖๗	๒๕๖๘	๒๕๖๙		
	พนักงานจ้าง																			
๑๓	ผู้ช่วยนักจัดการงานทั่วไป	-	๑	๑	๑๘๐,๐๐๐	๐	๑	๑	๑	-	-	-	๗,๒๐๐	๗,๕๖๐	๗,๘๐๐	๑๘๗,๒๐๐	๑๙๔,๗๖๐	๒๐๒,๕๖๐	(๑๕,๐๐๐)	
๑๔	ผู้ช่วยนักทรัพยากรบุคคล	-	๑	๑	๒๙๓,๔๐๐	๐	๑	๑	๑	-	-	-	๑๑,๗๖๐	๑๒,๒๔๐	๑๒,๗๒๐	๓๐๕,๑๖๐	๓๑๗,๔๐๐	๓๓๐,๑๒๐	(๒๔,๔๕๐)	
๑๕	ผู้ช่วยนักพัฒนาชุมชน	-	๑	๑	๒๙๖,๒๘๐	๐	๑	๑	๑	-	-	-	๑๑,๘๘๐	๑๒,๓๖๐	๑๒,๘๔๐	๓๐๘,๑๖๐	๓๒๐,๕๒๐	๓๓๓,๓๖๐	(๒๔,๖๘๐)	
๑๖	ผู้ช่วยนักพัฒนาชุมชน	-	๑	๑	๒๓๐,๒๘๐	๐	๑	๑	๑	-	-	-	๙,๒๔๐	๙,๖๐๐	๑๐,๐๘๐	๒๓๙,๕๒๐	๒๔๙,๑๒๐	๒๕๙,๒๐๐	(๑๙,๑๘๐)	
๑๗	ผู้ช่วยนักวิเคราะห์นโยบายและแผน	-	๑	๑	๒๒๑,๒๘๐	๐	๑	๑	๑	-	-	-	๘,๘๘๐	๙,๒๔๐	๙,๖๐๐	๒๓๐,๑๖๐	๒๓๙,๔๐๐	๒๔๙,๐๐๐	(๑๘,๔๔๐)	
๑๘	ผู้ช่วยนิติกร	-	๑	๑	๑๙๖,๕๖๐	๐	๑	๑	๑	-	-	-	๗,๙๒๐	๘,๒๘๐	๘,๕๒๐	๒๐๔,๔๘๐	๒๑๒,๗๖๐	๒๒๑,๒๘๐	(๑๖,๓๘๐)	
๑๙	ผู้ช่วยเจ้าพนักงานธุรการ	-	๑	๑	๒๐๙,๕๒๐	๐	๑	๑	๑	-	-	-	๘,๔๐๐	๘,๗๖๐	๙,๑๒๐	๒๑๗,๙๒๐	๒๒๖,๖๘๐	๒๓๕,๘๐๐	(๑๗,๔๖๐)	
๒๐	ผู้ช่วยเจ้าพนักงานธุรการ	-	๑	๑	๑๓๘,๐๐๐	๐	๑	๑	๑	-	-	-	๕,๕๒๐	๕,๗๖๐	๖,๐๐๐	๑๔๓,๕๒๐	๑๔๙,๒๘๐	๑๕๕,๒๘๐	(๑๑,๕๐๐)	
๒๑	พนักงานขับรถรถยนต์ (ภารกิจ)	-	๑	-	๑๑๒,๘๐๐	๐	๑	๑	๑	-	-	-	๐	๔,๕๖๐	๔,๘๐๐	๑๑๒,๘๐๐	๑๑๗,๓๖๐	๑๒๒,๑๖๐	ว่างเต็ม	
๒๒	พนักงานขับเครื่องจักรกลขนาดเบา (ภารกิจ)	-	๑	-	๑๑๒,๘๐๐	๐	๑	๑	๑	-	-	-	๐	๔,๕๖๐	๔,๘๐๐	๑๑๒,๘๐๐	๑๑๗,๓๖๐	๑๒๒,๑๖๐	ว่างเต็ม	
๒๓	พนักงานขับเครื่องจักรกลขนาดเบา (ทั่วไป)	-	๑	๑	๑๐๘,๐๐๐	๐	๑	๑	๑	-	-	-	-	-	-	๑๐๘,๐๐๐	๑๐๘,๐๐๐	๑๐๘,๐๐๐		
๒๔	คนสวน	-	๕	-	๐	๐	๕	๕	๕	+๕	-	-	๕๔๐,๐๐๐	-	-	๕๔๐,๐๐๐	๕๔๐,๐๐๐	๕๔๐,๐๐๐	๕๔๐,๐๐๐	กำหนดเพิ่ม
๒๕	คนงาน	-	๗	๕	๗๕๖,๐๐๐	๐	๗	๗	๗	-	-	-	-	-	-	๗๕๖,๐๐๐	๗๕๖,๐๐๐	๗๕๖,๐๐๐	ว่าง ๒	

ที่	ชื่อสายงาน	ระดับตำแหน่ง	จำนวนทั้งหมด	จำนวนที่มีอยู่ปัจจุบัน			อัตราตำแหน่งที่คาดว่าจะต้องใช้ในช่วงระยะเวลา ๓ ปีข้างหน้า			อัตรากำลังคนเพิ่ม/ลด			ภาระค่าใช้จ่ายที่เพิ่มขึ้น (๒)			ค่าใช้จ่ายรวม (๓)			หมายเหตุ	
				จำนวน (คน)	เงินเดือน (๑) ณ ๑ ต.ค.๖๖	เงินประจำตำแหน่ง (๒)	๒๕๖๗	๒๕๖๘	๒๕๖๙	๒๕๖๗	๒๕๖๘	๒๕๖๙	๒๕๖๗	๒๕๖๘	๒๕๖๙	๒๕๖๗	๒๕๖๘	๒๕๖๙		
กองคลัง (๐๔)																				
๒๖	ผู้อำนวยการกองคลัง (นักบริหารงานการคลัง)	กลาง	๑	-	๕๓๘,๒๐๐	๑๓๔,๔๐๐	๑	๑	๑	-	-	-	๑๙,๒๐๐	๑๙,๒๐๐	๑๙,๒๐๐	๖๙๑,๘๐๐	๗๑๑,๐๐๐	๗๓๐,๒๐๐		ว่างเต็ม
๒๗	หัวหน้าฝ่ายพัฒนารายได้ (นักบริหารงานการคลัง)	ต้น	๑	๑	๓๘๒,๕๖๐	๑๘,๐๐๐	๑	๑	๑	-	-	-	๑๓,๔๔๐	๑๓,๓๒๐	๑๓,๓๒๐	๔๑๔,๐๐๐	๔๒๗,๓๒๐	๔๔๐,๖๔๐	(๓๑,๘๘๐)	
๒๘	หัวหน้าฝ่ายบัญชี ** (นักบริหารงานการคลัง)	ต้น	๑	๑	๕๕๗,๘๘๐	๑๘,๐๐๐	๑	๑	๑	-	-	-	๑๘,๐๐๐	๑๗,๘๘๐	๒๔,๔๘๐	๕๙๓,๘๘๐	๖๑๑,๗๖๐	๖๓๖,๒๔๐	(๕๖,๔๘๐)	** ว่างให้ยุบ
๒๙	นักวิชาการจัดเก็บรายได้	ปก./ชก.	๑	-	๓๕๕,๓๒๐	๐	๑	๑	๑	-	-	-	๑๒,๐๐๐	๑๒,๐๐๐	๑๒,๐๐๐	๓๖๗,๓๒๐	๓๗๙,๓๒๐	๓๙๑,๓๒๐		ว่างเต็ม
๓๐	นักวิชาการพัสดุ	ปก./ชก.	๑	๑	๓๖๙,๔๘๐	๐	๑	๑	๑	-	-	-	๑๓,๐๘๐	๑๓,๔๔๐	๑๓,๓๒๐	๓๘๒,๕๖๐	๓๙๖,๐๐๐	๔๐๙,๓๒๐	(๓๐,๗๙๐)	
๓๑	เจ้าพนักงานธุรการ	ปจ./ชง.	๑	๑	๒๙๖,๗๖๐	๐	๑	๑	๑	-	-	-	๑๑,๑๖๐	๑๑,๐๔๐	๑๐,๙๒๐	๓๐๗,๙๒๐	๓๑๘,๙๖๐	๓๒๙,๘๘๐	(๒๔,๗๓๐)	
๓๒	เจ้าพนักงานการเงินและบัญชี	ปจ./ชง.	๑	๑	๓๔๖,๕๖๐	๐	๑	๑	๑	-	-	-	๑๑,๑๖๐	๑๑,๕๒๐	๑๑,๘๘๐	๓๕๗,๗๒๐	๓๖๙,๒๔๐	๓๘๑,๑๒๐	(๒๘,๘๘๐)	
๓๓	เจ้าพนักงานการเงินและบัญชี	ปจ./ชง.	๑	๑	๓๔๑,๑๖๐	๐	๑	๑	๑	-	-	-	๑๐,๙๒๐	๑๑,๔๐๐	๑๑,๖๔๐	๓๕๒,๐๘๐	๓๖๓,๔๘๐	๓๗๕,๑๒๐	(๒๘,๔๓๐)	
๓๔	เจ้าพนักงานพัสดุ	ปจ./ชง.	๑	-	๒๙๗,๙๐๐	๐	๑	๑	๑	-	-	-	๙,๗๒๐	๙,๗๒๐	๙,๗๒๐	๓๐๗,๖๒๐	๓๑๗,๓๔๐	๓๒๗,๐๖๐		ว่างเต็ม
๓๕	เจ้าพนักงานจัดเก็บรายได้	ปจ./ชง.	๑	๑	๑๖๕,๑๒๐	๐	๑	๑	๑	-	-	-	๖,๖๐๐	๖,๔๘๐	๐	๑๗๑,๗๒๐	๑๗๘,๒๐๐	๑๗๘,๒๐๐		(๑๓,๗๖๐)
พนักงานจ้าง																				
๓๖	ผู้ช่วยนักวิชาการประชาสัมพันธ์	-	๑	๑	๒๘๕,๗๒๐	๐	๑	๑	๑	-	-	-	๑๑,๕๒๐	๑๒,๐๐๐	๑๒,๔๘๐	๒๙๗,๒๔๐	๓๐๙,๒๔๐	๓๒๑,๗๒๐	(๒๓,๘๑๐)	
๓๗	ผู้ช่วยเจ้าพนักงานธุรการ	-	๑	๑	๒๓๔,๒๔๐	๐	๑	๑	๑	-	-	-	๙,๔๘๐	๙,๘๔๐	๑๐,๒๐๐	๒๔๓,๗๒๐	๒๕๓,๕๖๐	๒๖๓,๗๖๐	(๑๙,๕๒๐)	
๓๘	ผู้ช่วยเจ้าพนักงานประชาสัมพันธ์	-	๑	๑	๑๗๑,๒๔๐	๐	๑	๑	๑	-	-	-	๖,๙๖๐	๗,๒๐๐	๗,๔๔๐	๑๗๘,๒๐๐	๑๘๕,๔๐๐	๑๙๒,๘๘๐	(๑๔,๒๗๐)	
๓๙	ผู้ช่วยเจ้าพนักงานพัสดุ	-	๑	-	๑๓๘,๐๐๐	๐	๑	๑	๑	-	-	-	๐	๕,๕๒๐	๕,๗๖๐	๑๓๘,๐๐๐	๑๔๓,๕๒๐	๑๔๙,๒๘๐		ว่างเต็ม
๔๐	ผู้ช่วยเจ้าพนักงานการเงินและบัญชี	-	๑	-	๐	๐	๑	๑	๑	+๑	-	-	๑๓๘,๐๐๐	๕,๕๒๐	๕,๗๖๐	๑๓๘,๐๐๐	๑๔๓,๕๒๐	๑๔๙,๒๘๐		กำหนดเพิ่ม
๔๑	ผู้ช่วยเจ้าพนักงานจัดเก็บรายได้	-	๑	-	๐	๐	๑	๑	๑	+๑	-	-	๑๓๘,๐๐๐	๕,๕๒๐	๕,๗๖๐	๑๓๘,๐๐๐	๑๔๓,๕๒๐	๑๔๙,๒๘๐		กำหนดเพิ่ม
๔๒	พนักงานขับรถยนต์	-	๑	-	๐	๐	๑	๑	๑	+๑	-	-	๑๑๒,๘๐๐	๔,๕๖๐	๔,๘๐๐	๑๑๒,๘๐๐	๑๑๗,๓๖๐	๑๒๒,๑๖๐		กำหนดเพิ่ม
๔๓	คนงาน	-	๑	-	๐	๐	๑	๑	๑	+๑	-	-	๑๐๘,๐๐๐	-	-	๑๐๘,๐๐๐	๑๐๘,๐๐๐	๑๐๘,๐๐๐		กำหนดเพิ่ม
๔๔	คนงาน	-	๕	๒	๕๔๐,๐๐๐	๐	๕	๕	๕	-	-	-	-	-	-	๕๔๐,๐๐๐	๕๔๐,๐๐๐	๕๔๐,๐๐๐		ว่าง ๓

ที่	ชื่อสายงาน	ระดับตำแหน่ง	จำนวนทั้งหมด	จำนวนที่มีอยู่ปัจจุบัน			อัตราตำแหน่งที่คาดว่าจะต้องใช้ในช่วงระยะเวลา ๓ ปีข้างหน้า			อัตรากำลังคนเพิ่ม/ลด			ภาระค่าใช้จ่ายที่เพิ่มขึ้น (๒)			ค่าใช้จ่ายรวม (๓)			หมายเหตุ	
				จำนวน (คน)	เงินเดือน (๑) ณ ๑ ต.ค.๖๖	เงินประจำตำแหน่ง (๒)	๒๕๖๗	๒๕๖๘	๒๕๖๙	๒๕๖๗	๒๕๖๘	๒๕๖๙	๒๕๖๗	๒๕๖๘	๒๕๖๙	๒๕๖๗	๒๕๖๘	๒๕๖๙		
	กองช่าง (๐๕)																			
๕๕	ผู้อำนวยการกองช่าง (นักบริหารงานช่าง)	กลาง	๑	๑	๕๔๙,๐๐๐	๑๖๐,๒๐๐	๑	๑	๑	-	-	-	๑๙,๕๖๐	๑๙,๕๖๐	๑๙,๙๒๐	๗๒๘,๗๖๐	๗๔๘,๓๒๐	๗๖๘,๒๔๐		(๔๕,๗๕๐)
๕๖	หัวหน้าฝ่ายก่อสร้างและซ่อมบำรุง (นักบริหารงานช่าง)	ต้น	๑	๑	๓๘๒,๕๖๐	๑๘,๐๐๐	๑	๑	๑	-	-	-	๑๓,๔๔๐	๑๓,๓๒๐	๑๓,๓๒๐	๔๑๔,๐๐๐	๔๒๗,๓๒๐	๔๔๐,๖๔๐		(๓๑,๘๘๐)
๕๗	หัวหน้าฝ่ายสำรวจและออกแบบ (นักบริหารงานช่าง)	ต้น	๑	-	๓๙๓,๖๐๐	๑๘,๐๐๐	๑	๑	๑	-	-	-	๑๓,๖๒๐	๑๓,๖๒๐	๑๓,๖๒๐	๔๒๕,๒๒๐	๔๓๘,๘๔๐	๔๕๒,๔๖๐		ว่างเต็ม
๕๘	วิศวกรโยธา	ปก./ชก.	๑	-	๓๕๕,๓๒๐	๐	๑	๑	๑	-	-	-	๑๒,๐๐๐	๑๒,๐๐๐	๑๒,๐๐๐	๓๖๗,๓๒๐	๓๗๙,๓๒๐	๓๙๑,๓๒๐		ว่างเต็ม
๕๙	สถาปนิก	ปก./ชก.	๑	-	๓๕๕,๓๒๐	๐	๑	๑	๑	-	-	-	๑๒,๐๐๐	๑๒,๐๐๐	๑๒,๐๐๐	๓๖๗,๓๒๐	๓๗๙,๓๒๐	๓๙๑,๓๒๐		ว่างเต็ม
๕๐	นายช่างโยธา	ปง./ชง.	๑	-	๒๙๗,๙๐๐	๐	๑	๑	๑	-	-	-	๙,๗๒๐	๙,๗๒๐	๙,๗๒๐	๓๐๗,๖๒๐	๓๑๗,๓๔๐	๓๒๗,๐๖๐		ว่างเต็ม
๕๑	นายช่างโยธา	ปง./ชง.	๑	๑	๓๐๗,๙๒๐	๐	๑	๑	๑	-	-	-	๑๑,๐๔๐	๑๐,๙๒๐	๑๑,๒๘๐	๓๑๘,๙๖๐	๓๒๙,๘๘๐	๓๔๑,๑๖๐		(๒๕,๖๖๐)
๕๒	เจ้าพนักงานธุรการ	ปง./ชง.	๑	๑	๓๕๒,๐๘๐	๐	๑	๑	๑	-	-	-	๑๑,๔๐๐	๑๑,๖๔๐	๑๒,๑๒๐	๓๖๓,๕๘๐	๓๗๕,๑๒๐	๓๘๗,๒๔๐		(๒๙,๓๔๐)
	พนักงานจ้าง																			
๕๓	ผู้ช่วยนายช่างโยธา	-	๑	-	๑๓๘,๐๐๐	๐	๑	๑	๑	-	-	-	๐	๕,๕๒๐	๕,๗๖๐	๑๓๘,๐๐๐	๑๔๓,๕๒๐	๑๔๙,๒๘๐		ว่างเต็ม
๕๔	พนักงานขับเครื่องจักรกลขนาดเบา (ภารกิจ)	-	๑	๑	๑๘๕,๖๔๐	๐	๑	๑	๑	-	-	-	๗,๔๔๐	๗,๘๐๐	๘,๐๔๐	๑๙๓,๐๘๐	๒๐๐,๘๘๐	๒๐๘,๙๒๐		(๑๕,๔๗๐)
๕๕	ผู้ช่วยวิศวกรโยธา	-	๑	-	๐	๐	๑	๑	๑	+๑	-	-	๑๘๐,๐๐๐	๗,๒๐๐	๗,๕๖๐	๑๘๐,๐๐๐	๑๘๗,๒๐๐	๑๙๔,๗๖๐		กำหนดเพิ่ม
๕๖	ผู้ช่วยนายช่างโยธา	-	๑	-	๐	๐	๑	๑	๑	+๑	-	-	๑๓๘,๐๐๐	๕,๕๒๐	๕,๗๖๐	๑๓๘,๐๐๐	๑๔๓,๕๒๐	๑๔๙,๒๘๐		กำหนดเพิ่ม
๕๗	ผู้ช่วยนายช่างไฟฟ้า	-	๑	-	๐	๐	๑	๑	๑	+๑	-	-	๑๓๘,๐๐๐	๕,๕๒๐	๕,๗๖๐	๑๓๘,๐๐๐	๑๔๓,๕๒๐	๑๔๙,๒๘๐		กำหนดเพิ่ม
๕๘	ผู้ช่วยเจ้าพนักงานธุรการ	-	๑	-	๐	๐	๑	๑	๑	+๑	-	-	๑๓๘,๐๐๐	๕,๕๒๐	๕,๗๖๐	๑๓๘,๐๐๐	๑๔๓,๕๒๐	๑๔๙,๒๘๐		กำหนดเพิ่ม
๕๙	พนักงานขับเครื่องจักรกลขนาดเบา (ทั่วไป)	-	๑	-	๐	๐	๑	๑	๑	+๑	-	-	๑๐๘,๐๐๐	-	-	๑๐๘,๐๐๐	๑๐๘,๐๐๐	๑๐๘,๐๐๐		กำหนดเพิ่ม
๖๐	คนงาน	-	๒	-	๐	๐	๒	๒	๒	+๒	-	-	๒๑๖,๐๐๐	-	-	๒๑๖,๐๐๐	๒๑๖,๐๐๐	๒๑๖,๐๐๐		กำหนดเพิ่ม
๖๑	คนงาน	-	๔	๓	๔๓๒,๐๐๐	๐	๔	๔	๔	-	-	-	-	-	-	๔๓๒,๐๐๐	๔๓๒,๐๐๐	๔๓๒,๐๐๐		ว่าง ๑

ที่	ชื่อสายงาน	ระดับตำแหน่ง	จำนวนทั้งหมด	จำนวนที่มีอยู่ปัจจุบัน			อัตราตำแหน่งที่คาดว่าจะต้องใช้ในวงระยะเวลา ๓ ปีข้างหน้า			อัตรากำลังคนเพิ่ม/ลด			ภาระค่าใช้จ่ายที่เพิ่มขึ้น(๒)			ค่าใช้จ่ายรวม(๓)			หมายเหตุ
				จำนวน (คน)	เงินเดือน (๑) ณ ๑ ต.ค.๖๖	เงินประจำตำแหน่ง (๒)	๒๕๖๗	๒๕๖๘	๒๕๖๙	๒๕๖๗	๒๕๖๘	๒๕๖๙	๒๕๖๗	๒๕๖๘	๒๕๖๙	๒๕๖๗	๒๕๖๘	๒๕๖๙	
กองสาธารณสุขและสิ่งแวดล้อม (๐๖)																			
๖๒	ผู้อำนวยการกองสาธารณสุขฯ (นักบริหารงานสาธารณสุข)	ต้น	๑	๑	๖๐๒,๐๔๐	๔๒,๐๐๐	๑	๑	๑	-	-	-	๒๖,๔๐๐	๒๐,๖๔๐	๒๑,๐๐๐	๖๗๐,๔๔๐	๖๙๑,๐๘๐	๗๑๒,๐๘๐	(๕๐,๑๗๐)
๖๓	หน.ฝ่ายส่งเสริมสุขภาพและสาธารณสุข (นักบริหารงานสาธารณสุข)	ต้น	๑	-	๓๙๓,๖๐๐	๑๘,๐๐๐	๑	๑	๑	-	-	-	๑๓,๖๒๐	๑๓,๖๒๐	๑๓,๖๒๐	๔๒๕,๒๒๐	๔๓๘,๘๔๐	๔๕๒,๔๖๐	ว่างเต็ม
๖๔	นักวิชาการสาธารณสุข	ปก./ชก.	๑	๑	๑๙๔,๖๔๐	๐	๑	๑	๑	-	-	-	๘,๖๔๐	๗,๕๖๐	๗,๕๖๐	๒๐๓,๒๘๐	๒๑๐,๘๔๐	๒๑๘,๔๐๐	(๑๖,๒๒๐)
๖๕	นักวิชาการสุขาภิบาล	ปก./ชก.	๑	-	๓๕๕,๓๒๐	๐	๑	๑	๑	-	-	-	๑๒,๐๐๐	๑๒,๐๐๐	๑๒,๐๐๐	๓๖๗,๓๒๐	๓๗๙,๓๒๐	๓๙๑,๓๒๐	ว่างเต็ม
๖๖	เจ้าพนักงานธุรการ	ปจ./ชง.	๑	๑	๑๗๑,๗๒๐	๐	๑	๑	๑	-	-	-	๖,๔๘๐	๗,๐๘๐	๗,๐๘๐	๑๗๘,๒๐๐	๑๘๕,๒๘๐	๑๙๒,๓๖๐	(๑๔,๓๑๐)
พนักงานจ้าง																			
๖๗	พนักงานขับเครื่องจักรกลขนาดเบา (การกิจ)	-	๑	๑	๑๒๓,๒๔๐	๐	๑	๑	๑	-	-	-	๕,๐๔๐	๕,๑๖๐	๕,๔๐๐	๑๒๘,๒๘๐	๑๓๓,๔๔๐	๑๓๘,๘๔๐	(๑๐,๒๗๐)
๖๘	พนักงานขับเครื่องจักรกลขนาดเบา (การกิจ)	-	๑	๑	๑๙๐,๔๔๐	๐	๑	๑	๑	-	-	-	๗,๖๘๐	๘,๐๔๐	๘,๒๘๐	๑๙๘,๑๒๐	๒๐๖,๑๖๐	๒๑๔,๔๔๐	(๑๕,๘๗๐)
๖๙	พนักงานขับเครื่องจักรกลขนาดเบา (ทั่วไป)	-	๔	๔	๔๓๒,๐๐๐	๐	๔	๔	๔	-	-	-	-	-	-	๔๓๒,๐๐๐	๔๓๒,๐๐๐	๔๓๒,๐๐๐	
๗๐	คินงานประจำรถขยะ	-	๑๗	๑๒	๑,๘๓๖,๐๐๐	๐	๑๗	๑๗	๑๗	-	-	-	-	-	-	๑,๘๓๖,๐๐๐	๑,๘๓๖,๐๐๐	๑,๘๓๖,๐๐๐	ว่าง ๕
๗๑	พนักงานขับเครื่องจักรกลขนาดเบา (ทั่วไป)	-	๒	-	๐	๐	๒	๒	๒	+๒	-	-	๒๑๖,๐๐๐	-	-	๒๑๖,๐๐๐	๒๑๖,๐๐๐	๒๑๖,๐๐๐	กำหนดเพิ่ม
๗๒	คินงาน	-	๓	๒	๓๒๔,๐๐๐	๐	๓	๓	๓	-	-	-	-	-	-	๓๒๔,๐๐๐	๓๒๔,๐๐๐	๓๒๔,๐๐๐	ว่าง ๑

ที่	ชื่อสายงาน	ระดับตำแหน่ง	จำนวนทั้งหมด	จำนวนที่มีอยู่ปัจจุบัน			อัตราตำแหน่งที่คาดว่าจะต้องใช้เวลา ๓ ปี ข้างหน้า			อัตรากำลังคนเพิ่ม/ลด			ภาระค่าใช้จ่ายที่เพิ่มขึ้น(๒)			ค่าใช้จ่ายรวม(๓)			หมายเหตุ															
				จำนวน(คน)	เงินเดือน (๑) ณ ๑ ต.ค.๖๖	เงินประจำตำแหน่ง (๒)	๒๕๖๗	๒๕๖๘	๒๕๖๙	๒๕๖๗	๒๕๖๘	๒๕๖๙	๒๕๖๗	๒๕๖๘	๒๕๖๙	๒๕๖๗	๒๕๖๘	๒๕๖๙																
กองการศึกษา ศาสนา และวัฒนธรรม (๐๘)																																		
๗๓	ผู้อำนวยการกองการศึกษาฯ (นักบริหารงานการศึกษา)	ต้น	๑	๑	๔๒๒,๖๔๐	๔๒,๐๐๐	๑	๑	๑	-	-	-	๑๓,๐๘๐	๑๓,๒๐๐	๑๓,๓๒๐	๔๗๗,๗๒๐	๔๙๐,๙๒๐	๕๐๔,๒๔๐	(๓๕,๒๒๐)															
๗๔	หน.ฝ่ายส่งเสริมการศึกษาฯ (นักบริหารงานการศึกษา)	ต้น	๑	-	๓๙๓,๖๐๐	๑๘,๐๐๐	๑	๑	๑	-	-	-	๑๓,๖๒๐	๑๓,๖๒๐	๑๓,๖๒๐	๔๒๕,๒๒๐	๔๓๘,๘๔๐	๔๕๒,๔๖๐	ว่างเต็ม															
๗๕	นักวิชาการศึกษา	ปก./ชก.	๑	๑	๒๔๙,๒๔๐	๐	๑	๑	๑	-	-	-	๘,๗๖๐	๘,๗๖๐	๙,๐๐๐	๒๕๘,๐๐๐	๒๖๖,๗๖๐	๒๗๕,๗๖๐	(๒๐,๗๗๐)															
๗๖	เจ้าพนักงานธุรการ	ปง./ชง.	๑	๑	๓๒๙,๘๘๐	๐	๑	๑	๑	-	-	-	๑๑,๒๘๐	๑๐,๙๒๐	๑๑,๔๐๐	๓๔๑,๑๖๐	๓๕๒,๐๘๐	๓๖๓,๔๘๐	(๒๗,๔๙๐)															
๗๗	เจ้าพนักงานธุรการ	ปง./ชง.	๑	-	๒๙๗,๙๐๐	๐	๑	๑	๑	-	-	-	๙,๗๒๐	๙,๗๒๐	๙,๗๒๐	๓๐๗,๖๒๐	๓๑๗,๓๔๐	๓๒๗,๐๖๐	ว่างเต็ม															
พนักงานจ้าง																																		
๗๘	ผู้ช่วยเจ้าพนักงานธุรการ	-	๑	-	๐	๐	๑	๑	๑	+๑	-	-	๑๓๘,๐๐๐	๕,๕๒๐	๕,๗๖๐	๑๓๘,๐๐๐	๑๔๓,๕๒๐	๑๔๙,๒๘๐	กำหนดเพิ่ม															
๗๙	คนงาน	-	๑	๑	๑๐๘,๐๐๐	๐	๑	๑	๑	-	-	-	-	-	-	๑๐๘,๐๐๐	๑๐๘,๐๐๐	๑๐๘,๐๐๐	เงินรายได้															
ศูนย์พัฒนาเด็กเล็ก อบต.เจดีย์หัก																																		
๘๐	ผู้อำนวยการศูนย์พัฒนาเด็กเล็ก	-	๑	-	-	-	๑	๑	๑	-	-	-	-	-	-	-	-	-	-															
๘๑	ครู	-	๑	๑	-	-	๑	๑	๑	-	-	-	-	-	-	-	-	-	เงินอุดหนุน															
๘๒	ครู	-	๑	๑	-	-	๑	๑	๑	-	-	-	-	-	-	-	-	-	เงินอุดหนุน															
๘๓	ครู	-	๑	-	-	-	๑	๑	๑	-	-	-	-	-	-	-	-	-	เงินอุดหนุน(ว่าง)															
๘๔	คนงาน	-	๑	๑	๑๐๘,๐๐๐	๐	๑	๑	๑	-	-	-	-	-	-	๑๐๘,๐๐๐	๑๐๘,๐๐๐	๑๐๘,๐๐๐	เงินรายได้															
ศูนย์พัฒนาเด็กเล็กโรงเรียนวัดห้วยหมู																																		
๘๕	ผู้อำนวยการศูนย์พัฒนาเด็กเล็ก	-	๑	-	-	-	๑	๑	๑	-	-	-	-	-	-	-	-	-	-															
๘๖	ครู	-	๑	๑	-	-	๑	๑	๑	-	-	-	-	-	-	-	-	-	เงินอุดหนุน															
๘๗	ครู	-	๑	๑	-	-	๑	๑	๑	-	-	-	-	-	-	-	-	-	เงินอุดหนุน															
๘๘	คนงาน	-	๑	๑	๑๐๘,๐๐๐	๐	๑	๑	๑	-	-	-	-	-	-	๑๐๘,๐๐๐	๑๐๘,๐๐๐	๑๐๘,๐๐๐	เงินรายได้															
หน่วยตรวจสอบภายใน (๑๒)																																		
๘๙	นักวิชาการตรวจสอบภายใน	ปก./ชก.	๑	๑	๑๙๔,๖๔๐	๐	๑	๑	๑	-	-	-	๘,๖๔๐	๗,๕๖๐	๗,๕๖๐	๒๐๓,๒๘๐	๒๑๐,๘๔๐	๒๑๘,๔๐๐	(๑๖,๒๒๐)															
รวม			๑๒๙	๗๗	๒๒,๘๔๗,๘๒๐	๗๕๖,๖๐๐	๑๒๙	๑๒๙	๑๒๙	๑๙	-	-	๒,๙๓๖,๙๔๐	๖๙๓,๓๐๐	๗๑๑,๔๒๐	๒๖,๕๔๑,๓๖๐	๒๗,๒๓๔,๖๖๐	๒๗,๙๔๖,๐๘๐																
ประโยชน์ตอบแทนอื่น															๑๗																			
รวมเป็นค่าใช้จ่ายบุคคลทั้งสิ้น																																		
คิดเป็นร้อยละ ๔๐ ของงบประมาณรายจ่ายประจำปี																																		

หมายเหตุ :

๑. ฐานการคำนวณงบประมาณรายจ่ายประจำปี พ.ศ. ๒๕๖๘ ให้ใช้ข้อบัญญัติ/เทศบัญญัติงบประมาณรายจ่ายประจำปี พ.ศ. ๒๕๖๗ และฉบับเพิ่มเติม (ถ้ามี) ที่ประกาศใช้มาประมาณการเพิ่มขึ้นไม่เกินร้อยละ ๕ เพื่อเป็นฐานการคำนวณ สำหรับงบประมาณรายจ่ายประจำปี พ.ศ. ๒๕๖๙ ให้ประมาณการบวกเพิ่มขึ้นอีกไม่เกินร้อยละ ๕ เพื่อเป็นฐานการคำนวณภาระค่าใช้จ่ายด้านการบริหารงานบุคคลตามมาตรา ๓๕ แห่งพระราชบัญญัติระเบียบบริหารงานบุคคลส่วนท้องถิ่น พ.ศ. ๒๕๔๒ สำหรับองค์กรปกครองส่วนท้องถิ่นใดที่มีงบประมาณรายจ่ายเฉพาะการเกี่ยวกับการประปา หรือกิจการสถานธนาอนุบาล และได้ตั้งงบประมาณมาไว้ในข้อบัญญัติ/เทศบัญญัติให้นำมารวมเป็นฐานการคำนวณภาระค่าใช้จ่ายด้านการบริหารงานบุคคลด้วย ดังนี้

งบประมาณรายจ่ายประจำปี ๒๕๖๗ จำนวน ๑๑๗,๐๐๐,๐๐๐ บาท

- ฐานการคำนวณงบประมาณรายจ่ายประจำปี พ.ศ. ๒๕๖๘ ให้ประมาณการเพิ่มขึ้นไม่เกินร้อยละ ๕ ของงบประมาณรายจ่ายประจำปี ๒๕๖๗

งบประมาณรายจ่ายประจำปี ๒๕๖๘ จำนวน ๑๒๒,๘๕๐,๐๐๐ บาท = ((๑๑๗,๐๐๐,๐๐๐ x ๕%) + ๑๑๗,๐๐๐,๐๐๐ = ๑๒๒,๘๕๐,๐๐๐ บาท)

- ฐานการคำนวณงบประมาณรายจ่ายประจำปี พ.ศ. ๒๕๖๙ ให้ประมาณการเพิ่มขึ้นไม่เกินร้อยละ ๕ ของงบประมาณรายจ่ายประจำปี ๒๕๖๘

งบประมาณรายจ่ายประจำปี ๒๕๖๙ จำนวน ๑๒๘,๙๙๒,๕๐๐ บาท = ((๑๒๒,๘๕๐,๐๐๐ x ๕%) + ๑๒๒,๘๕๐,๐๐๐ = ๑๒๘,๙๙๒,๕๐๐ บาท)

๒. ข้าราชการถ่ายโอน ลูกจ้างประจำถ่ายโอน รวมถึงข้าราชการครู บุคลากรทางการศึกษา ลูกจ้างประจำ และพนักงานจ้าง ที่ได้รับงบประมาณอุดหนุน ที่จ่ายเป็นเงินเดือน ค่าจ้าง ให้ระบุข้อมูลกรอบตำแหน่งและจำนวนผู้ดำรงตำแหน่งไว้ในแผนอัตรากำลัง แต่ไม่ต้องนำมาคิดรวมเป็นภาระค่าใช้จ่ายด้านการบริหารงานบุคคลตามมาตรา ๓๕ แห่งพระราชบัญญัติระเบียบบริหารงานบุคคลส่วนท้องถิ่น พ.ศ. ๒๕๔๒

๓. ข้าราชการครูหรือพนักงานครู และบุคลากรทางการศึกษาที่องค์กรปกครองส่วนท้องถิ่นกำหนดตำแหน่งเพิ่ม โดยใช้งบประมาณขององค์กรปกครองส่วนท้องถิ่นจ่ายเป็นเงินเดือน ค่าตอบแทน ตามหนังสือกรมส่งเสริมการปกครองท้องถิ่น ที่ มท ๐๘๐๙.๔/ว ๘๔๙ ลงวันที่ ๕ มีนาคม ๒๕๖๒ เรื่อง การกำหนดเลขที่ตำแหน่งของข้าราชการครู/พนักงานครูในสถานศึกษาและศูนย์พัฒนาเด็กเล็กขององค์กรปกครองส่วนท้องถิ่น รวมถึงกรณีใช้งบประมาณขององค์กรปกครองส่วนท้องถิ่นจ่ายเป็นเงินเดือน ค่าจ้าง ค่าตอบแทนให้แก่บุคลากรถ่ายโอน ก่อนได้รับการจัดสรรงบประมาณจากสำนักงบประมาณให้นำมาคำนวณเป็นภาระค่าใช้จ่ายด้านการบริหารงานบุคคลตามมาตรา ๓๕ แห่งพระราชบัญญัติระเบียบบริหารงานบุคคลส่วนท้องถิ่น พ.ศ. ๒๕๔๒ ด้วย

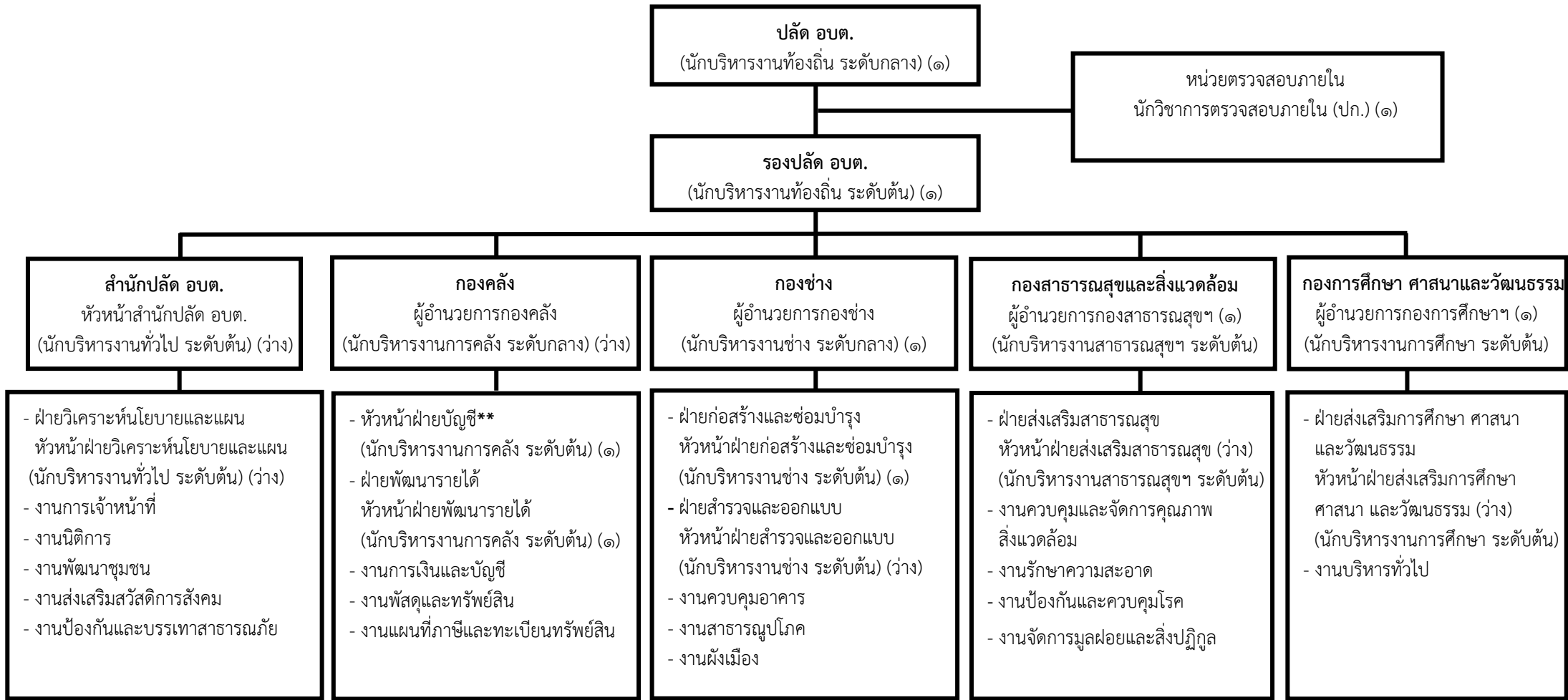
๔. ให้บันทึกข้อมูลเรียงตามรหัสส่วนราชการ (สำนัก กอง หรือส่วนราชการที่เรียกชื่ออย่างอื่น) ในองค์กรปกครองส่วนท้องถิ่นนั้น

๕. ข้อมูลในช่อง **เงินเดือน (๑)** ต้องมีจำนวนตรงกับข้อมูลในช่องเงินเดือนของบัญชีแสดงจัดคนลงสู่ตำแหน่งและการกำหนดเลขที่ตำแหน่งในส่วนราชการ

๖. ข้อมูลในช่อง **เงินประจำตำแหน่ง (๒)** ต้องมีจำนวนตรงกับข้อมูลในช่องเงินประจำตำแหน่งของบัญชีแสดงจัดคนลงสู่ตำแหน่งและการกำหนดเลขที่ตำแหน่งในส่วนราชการ

ส่วนที่ ๘ แผนภูมิโครงสร้างการแบ่งส่วนราชการตามแผนอัตรากำลัง ๓ ปี

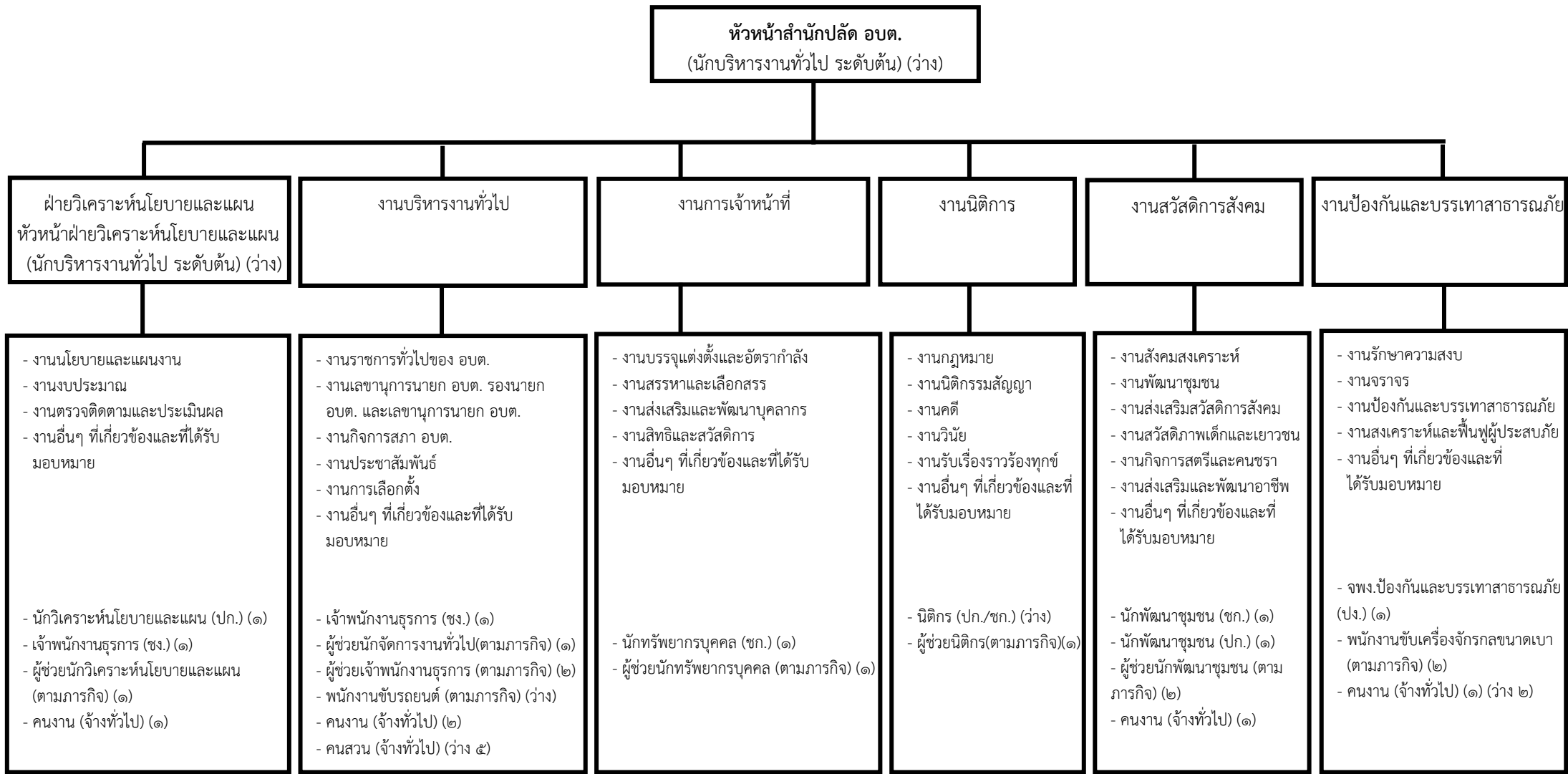
โครงสร้างส่วนราชการขององค์การบริหารส่วนตำบลเจดีย์หัก (ประเภทสามัญ)



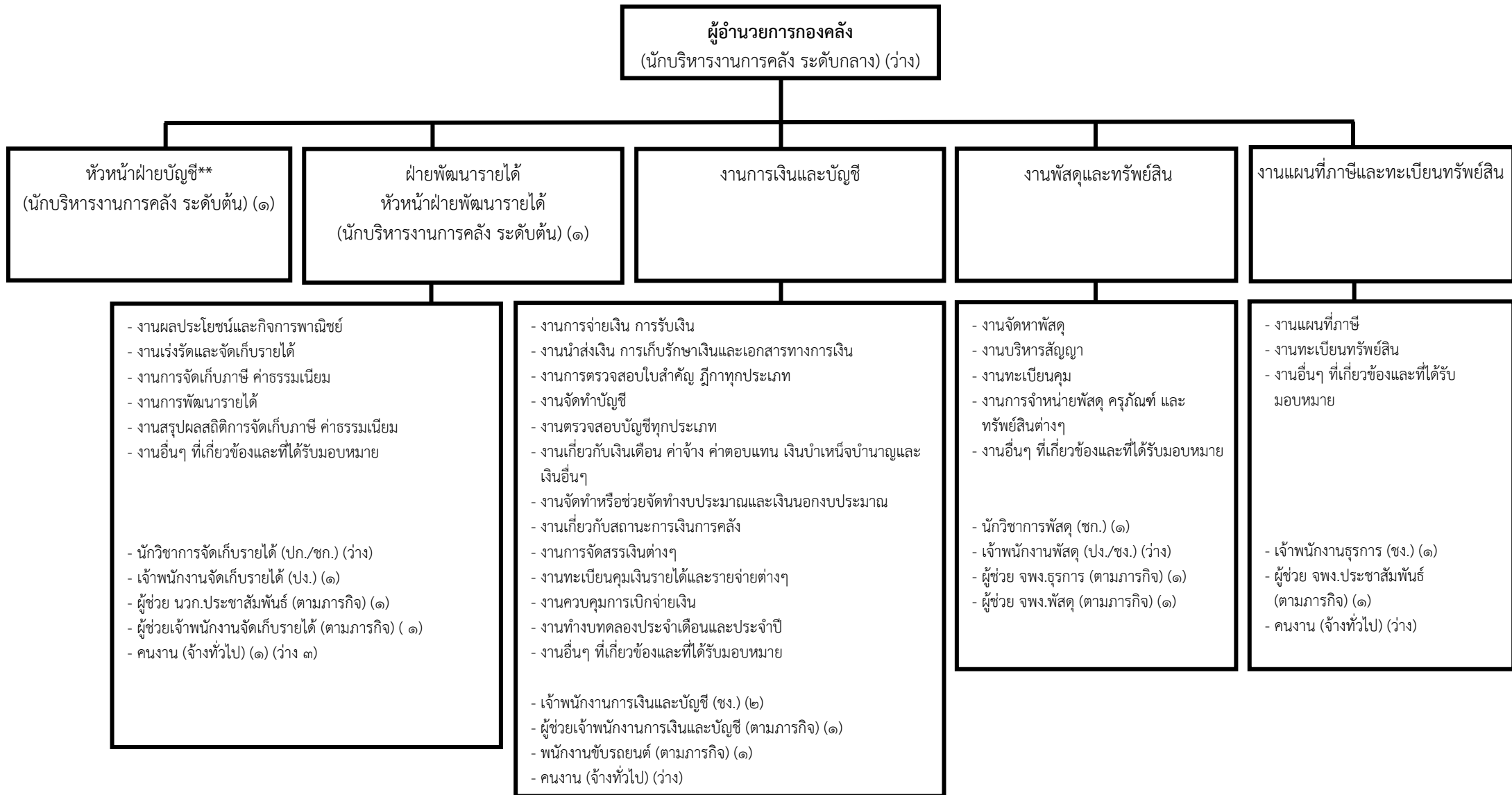
ระดับ	บริหารท้องถิ่น			อำนวยการท้องถิ่น			วิชาการ				ทั่วไป			ครู	ลูกจ้างประจำ	พนักงานจ้าง		รวม
	ต้น	กลาง	สูง	ต้น	กลาง	สูง	ปฏิบัติการ	ชำนาญการ	ชำนาญการพิเศษ	เชี่ยวชาญ	ปฏิบัติงาน	ชำนาญงาน	อาวุโส			ตามภารกิจ	ทั่วไป	
จำนวน	๑	๑	-	๕	๑	-	๕	๓	-	-	๓	๘	-	๔	-	๑๔	๓๒	๗๗

** ยุบเมื่อตำแหน่งว่าง

โครงสร้างสำนักปลัด อบต.

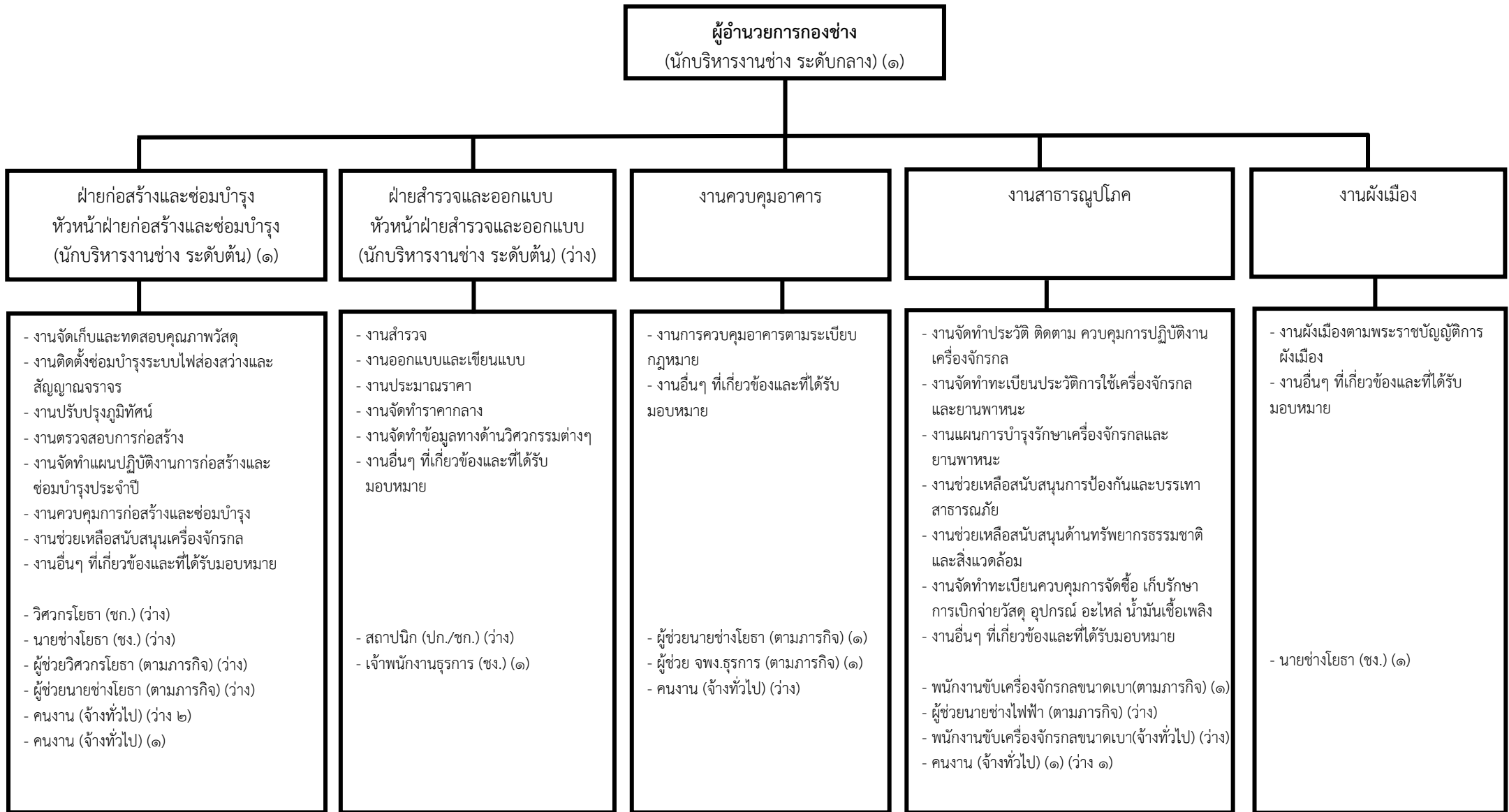


โครงสร้างกองคลัง

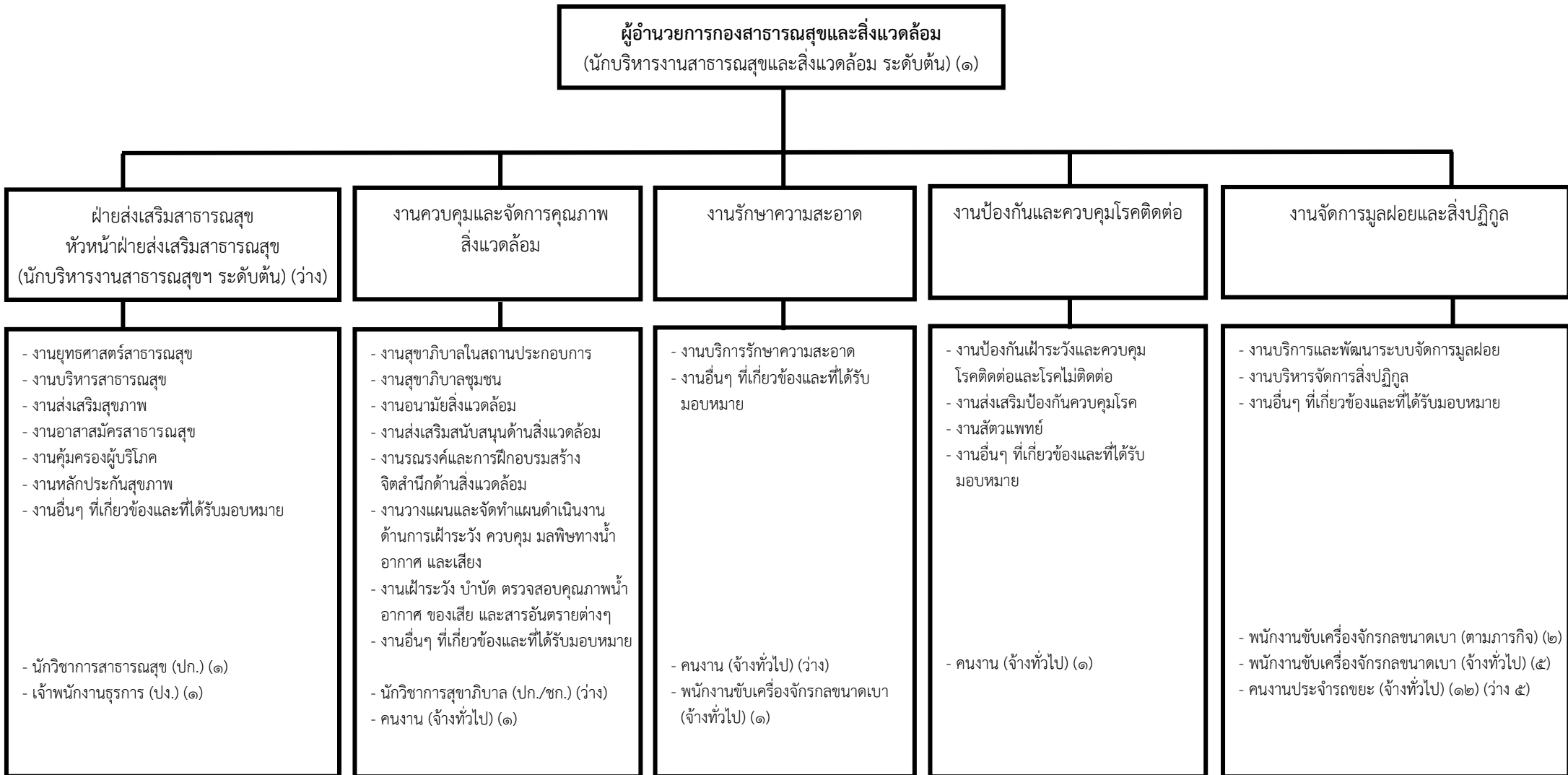


** ยุบเมื่อตำแหน่งว่าง (กำหนดตำแหน่งเป็นการเฉพาะราย ตามมติคณะกรรมการพนักงานส่วนตำบลจังหวัดราชบุรี ในการประชุมครั้งที่ ๗/๒๕๖๓ เมื่อวันที่ ๒๙ กรกฎาคม ๒๕๖๓ กรณีผู้ดำรงตำแหน่งเดิมไม่ได้รับการคัดเลือกให้ดำรงตำแหน่งที่ปรับปรุงขึ้นใหม่ (ข้อ ๑๐ วรรคสองของประกาศ ก.อบต.จังหวัดราชบุรี เรื่อง หลักเกณฑ์เกี่ยวกับโครงสร้างส่วนราชการฯ พ.ศ. ๒๕๕๘))

โครงสร้างกองช่าง



โครงสร้างกองสาธารณสุขและสิ่งแวดล้อม



โครงสร้างกองการศึกษา ศาสนา และวัฒนธรรม

ผู้อำนวยการกองการศึกษา ศาสนาและวัฒนธรรม
(นักบริหารงานการศึกษา ระดับต้น) (๑)

ฝ่ายส่งเสริมการศึกษา ศาสนาและวัฒนธรรม
หัวหน้าฝ่ายส่งเสริมการศึกษา ศาสนาและวัฒนธรรม
(นักบริหารงานการศึกษา ระดับต้น) (ว่าง)

- งานพัฒนาการศึกษา ทั้งการศึกษาในระบบการศึกษา การศึกษานอกระบบ การศึกษา และการศึกษาตามอัธยาศัย
- งานบริหารวิชาการด้านการศึกษา
- งานการศึกษาปฐมวัย
- งานฝึกและส่งเสริมอาชีพ
- งานเครือข่ายทางการศึกษา
- งานศึกษานิเทศก์
- งานส่งเสริมคุณภาพและมาตรฐานหลักสูตร
- งานพัฒนาสื่อเทคโนโลยีและนวัตกรรมทางการศึกษา
- งานการศาสนา
- งานบำรุงศิลปะ จารีตประเพณี ภูมิปัญญา ท้องถิ่นและวัฒนธรรมอันดีของท้องถิ่น
- งานการกีฬาและนันทนาการ
- งานกิจกรรมเด็กเยาวชน และการศึกษานอกโรงเรียน
- งานศูนย์พัฒนาเด็กเล็ก
- งานส่งเสริมสวัสดิการสวัสดิภาพและกองทุนเพื่อการศึกษา
- งานอื่นๆ ที่เกี่ยวข้องและที่ได้รับมอบหมาย

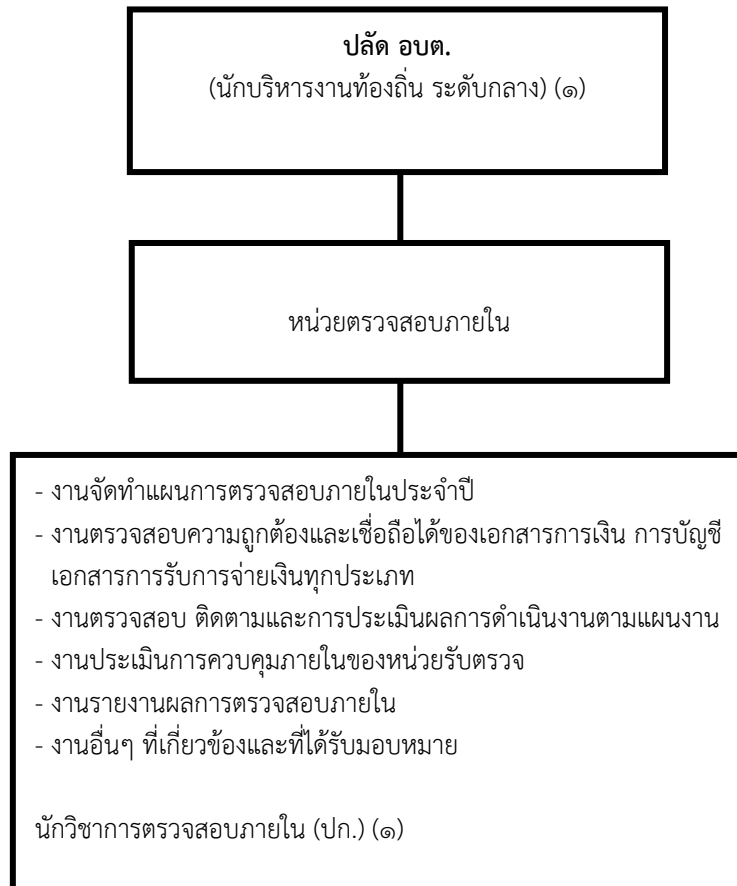
- นักวิชาการศึกษา (ปก.) (๑)
- เจ้าพนักงานธุรการ (ปง./ชง.) (ว่าง)
- ผู้อำนวยการศูนย์พัฒนาเด็กเล็ก (ว่าง ๒)
- ครู (๔) (ว่าง ๑)
- คนงาน (จ้างทั่วไป) (๒)

งานบริหารงานทั่วไป

- งานบริหารการศึกษา
- งานขยายโอกาสทางการศึกษา
- งานบริหารงานบุคคลของพนักงานครู บุคลากรทางการศึกษา ลูกจ้าง และพนักงานจ้าง สังกัดสถานศึกษาและศูนย์พัฒนาเด็กเล็ก
- งานอื่นๆ ที่เกี่ยวข้องและที่ได้รับมอบหมาย

- เจ้าพนักงานธุรการ (ชง.) (๑)
- ผู้ช่วยเจ้าพนักงานธุรการ (ตามภารกิจ) (๑)
- คนงาน (จ้างทั่วไป) (ว่าง)

โครงสร้างหน่วยตรวจสอบภายใน



บัญชีแสดงจัดคนลงสู่ตำแหน่งและการกำหนดเลขที่ตำแหน่งในส่วนราชการ

ที่	ชื่อ-สกุล	คุณวุฒิ การศึกษา	กรอบอัตรากำลังเดิม			กรอบอัตรากำลังใหม่			เงินเดือน			หมายเหตุ
			เลขที่ตำแหน่ง	ตำแหน่ง	ระดับ	เลขที่ตำแหน่ง	ตำแหน่ง	ระดับ	เงินเดือน	เงินประจำตำแหน่ง	เงินเพิ่มอื่น/เงิน ค่าตอบแทน	
๑	นายชัยวัฒน์ ชาญปรีชา	ปริญญาโท	๕๐-๓-๐๐-๑๑๐๑-๐๐๑	นักบริหารงานท้องถิ่น (ปลัด อบต.)	กลาง	๕๐-๓-๐๐-๑๑๐๑-๐๐๑	นักบริหารงานท้องถิ่น (ปลัด อบต.)	กลาง	๕๑๑,๔๔๐ ๔๒,๖๒๐X๑๒	๘๔,๐๐๐ ๗,๐๐๐X๑๒	๘๔,๐๐๐ ๗,๐๐๐X๑๒	๖๗๙,๔๔๐
๒	นางกาญจนา เหล่างาม	ปริญญาโท	๕๐-๓-๐๐-๑๑๐๑-๐๐๒	นักบริหารงานท้องถิ่น (รองปลัด อบต.)	ต้น	๕๐-๓-๐๐-๑๑๐๑-๐๐๒	นักบริหารงานท้องถิ่น (รองปลัด อบต.)	ต้น	๕๓๙,๘๘๐ ๔๔,๙๙๐X๑๒	๔๒,๐๐๐ ๓,๕๐๐X๑๒	-	๕๘๑,๘๘๐
๓	สำนักปลัด อบต. -	-	๕๐-๓-๐๑-๒๑๐๑-๐๐๑	นักบริหารงานทั่วไป (หัวหน้าสำนักปลัด อบต.)	ต้น	๕๐-๓-๐๑-๒๑๐๑-๐๐๑	นักบริหารงานทั่วไป (หัวหน้าสำนักปลัด อบต.)	ต้น	๓๙๓,๖๐๐ ๓๒,๘๐๐X๑๒	๔๒,๐๐๐ ๓,๕๐๐X๑๒	-	๔๓๕,๖๐๐ ว่าง
๔	-	-	๕๐-๓-๐๑-๒๑๐๑-๐๐๒	นักบริหารงานทั่วไป (หัวหน้าฝ่ายวิเคราะห์นโยบายและแผน)	ต้น	๕๐-๓-๐๑-๒๑๐๑-๐๐๒	นักบริหารงานทั่วไป (หัวหน้าฝ่ายวิเคราะห์นโยบายและแผน)	ต้น	๓๙๓,๖๐๐ ๓๒,๘๐๐X๑๒	๑๘,๐๐๐ ๑,๕๐๐X๑๒	-	๔๑๑,๖๐๐ ว่าง
๕	นางสาวศศิธรกาญจน์ ศิริบุตร	ปริญญาโท	๕๐-๓-๐๑-๓๑๐๒-๐๐๑	นักทรัพยากรบุคคล	ชก.	๕๐-๓-๐๑-๓๑๐๒-๐๐๑	นักทรัพยากรบุคคล	ชก.	๔๔๘,๙๒๐ ๓๗,๔๑๐X๑๒	-	-	
๖	นางรัตนา บุขบา	ปริญญาตรี	๕๐-๓-๐๑-๓๑๐๓-๐๐๑	นักวิเคราะห์นโยบายและแผน	ปก.	๕๐-๓-๐๑-๓๑๐๓-๐๐๑	นักวิเคราะห์นโยบายและแผน	ปก.	๒๕๕,๒๘๐ ๒๐,๔๔๐X๑๒	-	-	
๗	-	-	๕๐-๓-๐๑-๓๑๐๕-๐๐๑	นิติกร	ปก./ชก.	๕๐-๓-๐๑-๓๑๐๕-๐๐๑	นิติกร	ปก./ชก.	๓๕๕,๓๒๐ ๒๙,๖๑๐X๑๒	-	-	ว่าง
๘	นางโสภารรรณ เจริญผล	ปริญญาโท	๕๐-๓-๐๑-๓๘๐๑-๐๐๑	นักพัฒนาชุมชน	ชก.	๕๐-๓-๐๑-๓๘๐๑-๐๐๑	นักพัฒนาชุมชน	ชก.	๔๐๙,๓๒๐ ๓๔,๑๑๐X๑๒	-	-	
๙	นางสาวสิรินทร์ ไค้ภูเขียว	ปริญญาตรี	๕๐-๓-๐๑-๓๘๐๑-๐๐๒	นักพัฒนาชุมชน	ปก.	๕๐-๓-๐๑-๓๘๐๑-๐๐๒	นักพัฒนาชุมชน	ปก.	๓๓๙,๐๐๐ ๒๘,๒๕๐X๑๒	-	-	
๑๐	นางพรทิพย์ ตั้งธนาวารรัตน์	อนุปริญญา	๕๐-๓-๐๑-๔๑๐๑-๐๐๑	เจ้าพนักงานธุรการ	ชง.	๕๐-๓-๐๑-๔๑๐๑-๐๐๑	เจ้าพนักงานธุรการ	ชง.	๒๗๕,๐๔๐ ๒๒,๙๒๐X๑๒	-	-	
๑๑	นางสาวกรรณิกา เรืองกิจ	ปวส.	๕๐-๓-๐๑-๔๑๐๑-๐๐๖	เจ้าพนักงานธุรการ	ชง.	๕๐-๓-๐๑-๔๑๐๑-๐๐๖	เจ้าพนักงานธุรการ	ชง.	๓๒๔,๓๖๐ ๒๗,๐๓๐X๑๒	-	-	
๑๒	นายนพดล มะลิตอง	ปวส.	๕๐-๓-๐๑-๔๘๐๕-๐๐๑	จพง.ป้องกันและ บรรเทาสาธารณภัย	ปง.	๕๐-๓-๐๑-๔๘๐๕-๐๐๑	จพง.ป้องกันและ บรรเทาสาธารณภัย	ปง.	๑๕๒,๗๖๐ ๑๒,๗๓๐X๑๒	-	-	

ที่	ชื่อ-สกุล	คุณวุฒิการศึกษา	กรอบอัตราค่าจ้างเดิม			กรอบอัตราค่าจ้างใหม่			เงินเดือน			หมายเหตุ
			เลขที่ตำแหน่ง	ตำแหน่ง	ระดับ	เลขที่ตำแหน่ง	ตำแหน่ง	ระดับ	เงินเดือน	เงินประจำตำแหน่ง	เงินเพิ่มอื่น/เงินค่าตอบแทน	
๑๓	พนักงานจ้าง นางสาววิชุดา ปาลวิสุทธิ	ปริญญาตรี	-	ผู้ช่วยนักทรัพยากรบุคคล	-	-	ผู้ช่วยนักทรัพยากรบุคคล	-	๒๙๓,๔๐๐ ๒๔,๕๕๐X๑๒	-	-	
๑๔	นางสาวสลิลรัตน์ กิมพิทักษ์	ปริญญาโท	-	ผู้ช่วยนักพัฒนาชุมชน	-	-	ผู้ช่วยนักพัฒนาชุมชน	-	๒๙๖,๒๘๐ ๒๔,๖๙๐X๑๒	-	-	
๑๕	นางสาวกฤษฎาภา แก้วศรีงาม	ปริญญาตรี	-	ผู้ช่วยนักพัฒนาชุมชน	-	-	ผู้ช่วยนักพัฒนาชุมชน	-	๒๓๐,๒๘๐ ๑๙,๑๙๐X๑๒	-	-	
๑๖	นางสาวช่อลัดดา อุดชี	ปริญญาตรี	-	ผู้ช่วยนักวิเคราะห์ นโยบายและแผน	-	-	ผู้ช่วยนักวิเคราะห์ นโยบายและแผน	-	๒๒๑,๒๘๐ ๑๘,๔๔๐X๑๒	-	-	
๑๗	นายจิรวัดน์ เทียนมนต์	ปริญญาตรี	-	ผู้ช่วยนิติกร	-	-	ผู้ช่วยนิติกร	-	๑๙๖,๕๖๐ ๑๖,๓๘๐X๑๒	-	-	
๑๘	นางสาวสุภารัตน์ สนวนเพลง	ปริญญาตรี	-	ผู้ช่วยนักจัดการงานทั่วไป	-	-	ผู้ช่วยนักจัดการงานทั่วไป	-	๑๘๐,๐๐๐ ๑๕,๐๐๐X๑๒	-	-	
๑๙	นายปณท กิริวิทย์	อนุปริญญา	-	ผู้ช่วยเจ้าพนักงานธุรการ	-	-	ผู้ช่วยเจ้าพนักงานธุรการ	-	๒๐๙,๕๒๐ ๑๗,๔๖๐X๑๒	-	-	
๒๐	นางสาวจินตนา หาดิ	ปริญญาตรี	-	ผู้ช่วยเจ้าพนักงานธุรการ	-	-	ผู้ช่วยเจ้าพนักงานธุรการ	-	๑๓๘,๐๐๐ ๑๑,๕๐๐X๑๒	-	-	
๒๑	-	-	-	พนักงานขับรถยนต์	-	-	พนักงานขับรถยนต์	-	๑๑๒,๘๐๐ ๙,๔๐๐X๑๒	-	-	ว่าง
๒๒	-	-	-	พนักงานขับรถบรรทุกน้ำ	-	-	พนักงานขับเครื่องจักรกล ขนาดเบา	-	๑๑๒,๘๐๐ ๙,๔๐๐X๑๒	-	-	ว่าง
๒๓	นายนิติ ปลุกบุญทรง	ม.๖	-	พนักงานขับรถบรรทุกน้ำ	-	-	พนักงานขับเครื่องจักรกล ขนาดเบา	-	๑๐๘,๐๐๐ ๙,๐๐๐X๑๒	-	-	
๒๔	นายวิรัตน์ กลินสวาสดี	ม.๓	-	คนงาน	-	-	คนงาน	-	๑๐๘,๐๐๐ ๙,๐๐๐X๑๒	-	-	
๒๕	นายสิทธิกร อินเกตุ	ปริญญาตรี	-	คนงาน	-	-	คนงาน	-	๑๐๘,๐๐๐ ๙,๐๐๐X๑๒	-	-	
๒๕	นางฐนิทตาพัชร แก้วชัยปทุมรัตน์	ม.๖	-	คนงาน	-	-	คนงาน	-	๑๐๘,๐๐๐ ๙,๐๐๐X๑๒	-	-	
๒๖	นางสาวปรีญาช คลายแก้ว	ปริญญาตรี	-	คนงาน	-	-	คนงาน	-	๑๐๘,๐๐๐ ๙,๐๐๐X๑๒	-	-	๒ ม.ค. ๖๗

ที่	ชื่อ-สกุล	คุณวุฒิการศึกษา	กรอบอัตรากำลังเดิม			กรอบอัตรากำลังใหม่			เงินเดือน			หมายเหตุ
			เลขที่ตำแหน่ง	ตำแหน่ง	ระดับ	เลขที่ตำแหน่ง	ตำแหน่ง	ระดับ	เงินเดือน	เงินประจำตำแหน่ง	เงินเพิ่มอื่น/เงินค่าตอบแทน	
๒๗	นายรชต ปิติชนกนันท์	ม.๖	-	คนงาน	-	-	คนงาน	-	๑๐๘,๐๐๐ ๙,๐๐๐X๑๒	-	-	
๒๘	นางสาวภัทรพร เอี่ยมพุดม	ม.๖	-	คนงาน	-	-	คนงาน	-	๑๐๘,๐๐๐ ๙,๐๐๐X๑๒	-	-	
๓๐	-	-	-	คนงาน	-	-	คนงาน	-	๑๐๘,๐๐๐ ๙,๐๐๐X๑๒	-	-	ว่าง
๓๑	-	-	-	-	-	-	คนสวน	-	๑๐๘,๐๐๐ ๙,๐๐๐X๑๒	-	-	ว่าง
๓๒	-	-	-	-	-	-	คนสวน	-	๑๐๘,๐๐๐ ๙,๐๐๐X๑๒	-	-	ว่าง
๓๓	-	-	-	-	-	-	คนสวน	-	๑๐๘,๐๐๐ ๙,๐๐๐X๑๒	-	-	ว่าง
๓๔	-	-	-	-	-	-	คนสวน	-	๑๐๘,๐๐๐ ๙,๐๐๐X๑๒	-	-	ว่าง
๓๕	-	-	-	-	-	-	คนสวน	-	๑๐๘,๐๐๐ ๙,๐๐๐X๑๒	-	-	ว่าง
๓๖	กองคลัง -	-	๕๐-๓-๐๔-๒๑๐๒-๐๐๑	นักบริหารงานการคลัง (ผู้อำนวยการกองคลัง)	กลาง	๕๐-๓-๐๔-๒๑๐๒-๐๐๑	นักบริหารงานการคลัง (ผู้อำนวยการกองคลัง)	กลาง	๕๓๘,๒๐๐ ๔๔,๘๕๐X๑๒	๖๗,๒๐๐ ๕,๖๐๐X๑๒	๖๗,๒๐๐ ๕,๖๐๐X๑๒	๖๗๒,๖๐๐ ว่าง
๓๗	นางปราณี รอดแป้น	ปริญญาโท	๕๐-๓-๐๔-๒๑๐๒-๐๐๒	นักบริหารงานการคลัง (หน.ฝ่ายพัฒนารายได้)	ต้น	๕๐-๓-๐๔-๒๑๐๒-๐๐๒	นักบริหารงานการคลัง (หน.ฝ่ายพัฒนารายได้)	ต้น	๓๘๒,๕๖๐ ๓๑,๘๘๐X๑๒	๑๘,๐๐๐ ๑,๕๐๐X๑๒	-	๔๐๐,๕๖๐
๓๘	นางเยาวลักษณ์ อินทร์เกตุ	ปริญญาตรี	๕๐-๓-๐๔-๒๑๐๒-๐๐๓	นักบริหารงานการคลัง (หัวหน้าฝ่ายบัญชี)	ต้น	๕๐-๓-๐๔-๒๑๐๒-๐๐๓	นักบริหารงานการคลัง (หัวหน้าฝ่ายบัญชี)	ต้น	๕๕๗,๘๘๐ ๔๖,๔๙๐X๑๒	๑๘,๐๐๐ ๑,๕๐๐X๑๒	-	๕๗๕,๘๘๐ ว่างให้ยุบ
๓๙	-	-	๕๐-๓-๐๔-๓๒๐๓-๐๐๑	นักวิชาการจัดเก็บรายได้	ปก./ชก.	๕๐-๓-๐๔-๓๒๐๓-๐๐๑	นักวิชาการจัดเก็บรายได้	ปก./ชก.	๓๕๕,๓๒๐ ๒๙,๖๑๐X๑๒	-	-	ว่าง
๔๐	นางสาววัลภา สุวรรณรัตน์	ปริญญาตรี	๕๐-๓-๐๔-๓๒๐๔-๐๐๑	นักวิชาการพัสดุ	ชก.	๕๐-๓-๐๔-๓๒๐๔-๐๐๑	นักวิชาการพัสดุ	ชก.	๓๖๙,๔๘๐ ๓๐,๗๙๐X๑๒	-	-	

ที่	ชื่อ-สกุล	คุณวุฒิการศึกษา	กรอบอัตรากำลังเดิม			กรอบอัตรากำลังใหม่			เงินเดือน			หมายเหตุ
			เลขที่ตำแหน่ง	ตำแหน่ง	ระดับ	เลขที่ตำแหน่ง	ตำแหน่ง	ระดับ	เงินเดือน	เงินประจำตำแหน่ง	เงินเพิ่มอื่น/เงินค่าตอบแทน	
๔๑	นายสุรชัย ฤทธิพลาคีสัย	ปริญญาตรี	๕๐-๓-๐๔-๔๑๐๑-๐๐๒	เจ้าพนักงานธุรการ	ชง.	๕๐-๓-๐๔-๔๑๐๑-๐๐๒	เจ้าพนักงานธุรการ	ชง.	๒๙๖,๗๖๐ ๒๔,๗๓๐x๑๒	-	-	
๔๒	นางสาวมนัสวี พิบูลแถว	ปริญญาโท	๕๐-๓-๐๔-๔๒๐๑-๐๐๑	เจ้าพนักงานการเงินและบัญชี	ชง.	๕๐-๓-๐๔-๔๒๐๑-๐๐๑	เจ้าพนักงานการเงินและบัญชี	ชง.	๓๔๖,๕๖๐ ๒๘,๘๘๐x๑๒	-	-	
๔๓	นางสาวอลาดา เอี่ยมจินดา	ปริญญาตรี	๕๐-๓-๐๔-๔๒๐๑-๐๐๒	เจ้าพนักงานการเงินและบัญชี	ชง.	๕๐-๓-๐๔-๔๒๐๑-๐๐๒	เจ้าพนักงานการเงินและบัญชี	ชง.	๓๔๑,๑๖๐ ๒๘,๔๓๐x๑๒	-	-	
๔๔	-	-	๕๐-๓-๐๔-๔๒๐๓-๐๐๑	เจ้าพนักงานพัสดุ	ปง./ชง.	๕๐-๓-๐๔-๔๒๐๓-๐๐๑	เจ้าพนักงานพัสดุ	ปง./ชง.	๒๙๗,๙๐๐ ๒๔,๘๒๕x๑๒	-	-	ว่าง
๔๕	นางสาวศศิมา อูไรรักษ์	ปวส.	๕๐-๓-๐๔-๔๒๐๔-๐๐๑	เจ้าพนักงานจัดเก็บรายได้	ปง.	๕๐-๓-๐๔-๔๒๐๔-๐๐๑	เจ้าพนักงานจัดเก็บรายได้	ปง.	๑๖๕,๑๒๐ ๑๓,๗๖๐x๑๒	-	-	
๔๖	พนักงานจ้าง นางสาวคณนงค์ เสริมกิจ	ปริญญาตรี	-	ผู้ช่วยนักวิชาการประชาสัมพันธ์	-	-	ผู้ช่วยนักวิชาการประชาสัมพันธ์	-	๒๘๕,๗๒๐ ๒๓,๘๑๐x๑๒	-	-	
๔๗	นางสาวนิภาพร ประดิษฐ์ขำ	ปริญญาตรี	-	ผู้ช่วยเจ้าพนักงานธุรการ	-	-	ผู้ช่วยเจ้าพนักงานธุรการ	-	๒๓๔,๒๔๐ ๑๙,๕๒๐x๑๒	-	-	
๔๘	นายเขาวลิต งามสงวน	ปริญญาตรี	-	ผู้ช่วยเจ้าพนักงานประชาสัมพันธ์	-	-	ผู้ช่วยเจ้าพนักงานประชาสัมพันธ์	-	๑๗๑,๒๔๐ ๑๔,๒๗๐x๑๒	-	-	
๔๙	นางสาวกชกร สุนทรพิบูลย์	ปวส.	-	ผู้ช่วยเจ้าพนักงานพัสดุ	-	-	ผู้ช่วยเจ้าพนักงานพัสดุ	-	๑๓๘,๐๐๐ ๑๑,๕๐๐x๑๒	-	-	๒ ม.ค. ๖๗
๕๐	-	-	-	-	-	-	ผู้ช่วยเจ้าพนักงานการเงินและบัญชี	-	๑๓๘,๐๐๐ ๑๑,๕๐๐x๑๒	-	-	ว่าง
๕๑	-	-	-	-	-	-	ผู้ช่วยเจ้าพนักงานจัดเก็บรายได้	-	๑๓๘,๐๐๐ ๑๑,๕๐๐x๑๒	-	-	ว่าง
๕๒	-	-	-	-	-	-	พนักงานขับรถยนต์	-	๑๑๒,๘๐๐ ๙,๔๐๐x๑๒	-	-	ว่าง
๕๓	-	-	-	-	-	-	คนงาน	-	๑๐๘,๐๐๐ ๙,๐๐๐x๑๒	-	-	ว่าง
๕๔	นายอำนาจ เอี่ยมพุด	ปริญญาตรี	-	คนงาน	-	-	คนงาน	-	๑๐๘,๐๐๐ ๙,๐๐๐x๑๒	-	-	ว่าง
๕๕	นายอนุรักษ์ สุณาจันทร์	ปวช.	-	คนงาน	-	-	คนงาน	-	๑๐๘,๐๐๐ ๙,๐๐๐x๑๒	-	-	๒ ม.ค. ๖๗
๕๖	-	-	-	คนงาน	-	-	คนงาน	-	๑๐๘,๐๐๐ ๙,๐๐๐x๑๒	-	-	ว่าง
๕๗	-	-	-	คนงาน	-	-	คนงาน	-	๑๐๘,๐๐๐ ๙,๐๐๐x๑๒	-	-	ว่าง
๕๘	-	-	-	คนงาน	-	-	คนงาน	-	๑๐๘,๐๐๐ ๙,๐๐๐x๑๒	-	-	ว่าง

ที่	ชื่อ-สกุล	คุณวุฒิการศึกษา	กรอบอัตรากำลังเดิม			กรอบอัตรากำลังใหม่			เงินเดือน			หมายเหตุ
			เลขที่ตำแหน่ง	ตำแหน่ง	ระดับ	เลขที่ตำแหน่ง	ตำแหน่ง	ระดับ	เงินเดือน	เงินประจำตำแหน่ง	เงินเพิ่มอื่น/เงินค่าตอบแทน	
๕๙	กองช่าง นายอัปคุลเราะฮ์มาน เจ๊ะมะ	ปริญญาตรี	๕๐-๓-๐๕-๒๑๐๓-๐๐๑	นักบริหารงานช่าง (ผู้อำนวยการกองช่าง)	กลาง	๕๐-๓-๐๕-๒๑๐๓-๐๐๑	นักบริหารงานช่าง (ผู้อำนวยการกองช่าง)	กลาง	๕๔๙,๐๐๐ ๔๕,๗๕๐x๑๒	๖๗,๒๐๐ ๕,๖๐๐x๑๒	๖๗,๒๐๐ ๕,๖๐๐x๑๒	๖๘๓,๔๐๐
๖๐	-	-	๕๐-๓-๐๕-๒๑๐๓-๐๐๒	นักบริหารงานช่าง (หน.ฝ่ายสำรวจและออกแบบ)	ต้น	๕๐-๓-๐๕-๒๑๐๓-๐๐๒	นักบริหารงานช่าง (หน.ฝ่ายสำรวจและออกแบบ)	ต้น	๓๙๓,๖๐๐ ๓๒,๘๐๐x๑๒	๑๘,๐๐๐ ๑,๕๐๐x๑๒	-	๔๑๑,๖๐๐ ว่าง
๖๑	นายธนวัฒน์ คงสวัสดิ์	ปริญญาตรี	๕๐-๓-๐๕-๒๑๐๓-๐๐๓	นักบริหารงานช่าง (หัวหน้าฝ่ายก่อสร้างและซ่อมบำรุง)	ต้น	๕๐-๓-๐๕-๒๑๐๓-๐๐๓	นักบริหารงานช่าง (หัวหน้าฝ่ายก่อสร้างและซ่อมบำรุง)	ต้น	๓๘๒,๕๖๐ ๓๑,๘๘๐x๑๒	๑๘,๐๐๐ ๑,๕๐๐x๑๒	-	๔๐๐,๕๖๐
๖๒	-	-	๕๐-๓-๐๕-๓๗๐๑-๐๐๑	วิศวกรโยธา	ปก./ชก.	๕๐-๓-๐๕-๓๗๐๑-๐๐๑	วิศวกรโยธา	ปก./ชก.	๓๕๕,๓๒๐ ๒๙,๖๑๐x๑๒	-	-	ว่าง
๖๓	-	-	๕๐-๓-๐๕-๓๗๐๒-๐๐๑	สถาปนิก	ปก./ชก.	๕๐-๓-๐๕-๓๗๐๒-๐๐๑	สถาปนิก	ปก./ชก.	๓๕๕,๓๒๐ ๒๙,๖๑๐x๑๒	-	-	ว่าง
๖๔	นางอังคณา รัตนเลขา	ปริญญาตรี	๕๐-๓-๐๕-๔๑๐๑-๐๐๓	เจ้าพนักงานธุรการ	ชง.	๕๐-๓-๐๕-๔๑๐๑-๐๐๓	เจ้าพนักงานธุรการ	ชง.	๓๕๒,๐๘๐ ๒๙,๓๔๐x๑๒	-	-	
๖๕	-	-	๕๐-๓-๐๕-๔๗๐๑-๐๐๑	นายช่างโยธา	ปง./ชง.	๕๐-๓-๐๕-๔๗๐๑-๐๐๑	นายช่างโยธา	ปง./ชง.	๒๙๗,๙๐๐ ๒๔,๘๒๕x๑๒	-	-	ว่าง
๖๖	นายเวชยันต์ กองแก้ว	ปริญญาตรี	๕๐-๓-๐๕-๔๗๐๑-๐๐๒	นายช่างโยธา	ชง.	๕๐-๓-๐๕-๔๗๐๑-๐๐๒	นายช่างโยธา	ชง.	๓๐๗,๙๒๐ ๒๕,๖๖๐x๑๒	-	-	
๖๗	พนักงานจ้าง นางสาวนฤมล แสงนาค	ปริญญาตรี	-	ผู้ช่วยนายช่างโยธา	-	-	ผู้ช่วยนายช่างโยธา	-	๑๓๘,๐๐๐ ๑๑,๕๐๐x๑๒	-	-	๒ ม.ค. ๖๗
๖๘	นายบุญช่วย โชติช่วง	ม.๖	-	พนักงานขับรถกระเช้าไฟฟ้า	-	-	พนักงานขับเครื่องจักรกล ขนาดเบา	-	๑๘๕,๖๔๐ ๑๕,๔๗๐x๑๒	-	-	
๖๙	-	-	-	-	-	-	ผู้ช่วยวิศวกรโยธา	-	๑๘๐,๐๐๐ ๑๕,๐๐๐x๑๒	-	-	
๗๐	-	-	-	-	-	-	ผู้ช่วยเจ้าพนักงานธุรการ	-	๑๓๘,๐๐๐ ๑๑,๕๐๐x๑๒	-	-	ว่าง
๗๑	-	-	-	-	-	-	ผู้ช่วยนายช่างโยธา	-	๑๓๘,๐๐๐ ๑๑,๕๐๐x๑๒	-	-	

ที่	ชื่อ-สกุล	คุณวุฒิ การศึกษา	กรอบอัตรากำลังเดิม			กรอบอัตรากำลังใหม่			เงินเดือน			หมายเหตุ
			เลขที่ตำแหน่ง	ตำแหน่ง	ระดับ	เลขที่ตำแหน่ง	ตำแหน่ง	ระดับ	เงินเดือน	เงินประจำตำแหน่ง	เงินเพิ่มอื่น/เงิน ค่าตอบแทน	
๗๒	-	-	-	-	-	-	ผู้ช่วยนายช่างไฟฟ้า	-	๑๓๘,๐๐๐ ๑๑,๕๐๐X๑๒	-	-	ว่าง
๗๓	-	-	-	-	-	-	พนักงานขับเครื่องจักรกล ขนาดเบา	-	๑๐๘,๐๐๐ ๙,๐๐๐X๑๒	-	-	ว่าง
๗๔	-	-	-	-	-	-	คนงาน	-	๑๐๘,๐๐๐ ๙,๐๐๐X๑๒	-	-	ว่าง
๗๕	-	-	-	-	-	-	คนงาน	-	๑๐๘,๐๐๐ ๙,๐๐๐X๑๒	-	-	ว่าง
๗๖	-	-	-	คนงาน	-	-	คนงาน	-	๑๐๘,๐๐๐ ๙,๐๐๐X๑๒	-	-	ว่าง
๗๗	นางสาวอัญชลี พิงโพธิทอง	ปวส.	-	คนงาน	-	-	คนงาน	-	๑๐๘,๐๐๐ ๙,๐๐๐X๑๒	-	-	
๗๘	นายกิตติชัย หาญณรงค์ ๐๙๘-๕๓๕๔๒๓๗ แทน	ปวช.	-	คนงาน	-	-	คนงาน	-	๑๐๘,๐๐๐ ๙,๐๐๐X๑๒	-	-	
๗๙	นายวิชัย กลินสวัสดิ์ ๐๖๓-๒๖๘๘๒๓๗ แทน	ม.๓	-	คนงาน	-	-	คนงาน	-	๑๐๘,๐๐๐ ๙,๐๐๐X๑๒	-	-	
๘๐	กองสาธารณสุขและสิ่งแวดล้อม นายอดิสรณ์ เนียมศิริ	ปริญญาตรี	๕๐-๓-๐๖-๒๑๐๔-๐๐๑	นักบริหารงานสาธารณสุข (ผู้อำนวยการกองสาธารณสุขฯ)	ต้น	๕๐-๓-๐๖-๒๑๐๔-๐๐๑	นักบริหารงานสาธารณสุข (ผู้อำนวยการกองสาธารณสุขฯ)	ต้น	๖๐๒,๐๔๐ ๕๐,๑๗๐X๑๒	๔๒,๐๐๐ ๓,๕๐๐X๑๒	-	๖๔๔,๐๔๐
๘๑	-	-	๕๐-๓-๐๖-๒๑๐๔-๐๐๒	นักบริหารงานสาธารณสุข (หน.ฝ่ายส่งเสริมสาธารณสุข)	ต้น	๕๐-๓-๐๖-๒๑๐๔-๐๐๒	นักบริหารงานสาธารณสุข (หน.ฝ่ายส่งเสริมสาธารณสุข)	ต้น	๓๙๓,๖๐๐ ๓๒,๘๐๐X๑๒	๑๘,๐๐๐ ๑,๕๐๐X๑๒	-	๔๑๑,๖๐๐ ว่าง
๘๒	นางสาวลลิตา อุดมพรวิรัตน์	ปริญญาตรี	๕๐-๓-๐๖-๓๖๐๑-๐๐๑	นักวิชาการสาธารณสุข	ปก.	๕๐-๓-๐๖-๓๖๐๑-๐๐๑	นักวิชาการสาธารณสุข	ปก.	๑๙๔,๖๔๐ ๑๖,๒๒๐X๑๒	-	-	
๘๓	-	-	๕๐-๓-๐๖-๓๖๐๖-๐๐๑	นักวิชาการสุขาภิบาล	ปก./ชก	๕๐-๓-๐๖-๓๖๐๖-๐๐๑	นักวิชาการสุขาภิบาล	ปก./ชก.	๓๕๕,๓๒๐ ๒๙,๖๑๐X๑๒	-	-	ว่าง
๘๔	นายเกษม แจ้งชัดใจ	ปริญญาตรี	๕๐-๓-๐๖-๔๑๐๑-๐๐๔	เจ้าพนักงานธุรการ	ปง.	๕๐-๓-๐๖-๔๑๐๑-๐๐๔	เจ้าพนักงานธุรการ	ปง.	๑๗๑,๗๒๐ ๑๔,๓๑๐X๑๒	-	-	
๘๕	พนักงานจ้าง นายกิตติ พงษ์รอด	ม.๖	-	พนักงานขับรถบรรทุกขยะ	-	-	พนักงานขับเครื่องจักรกล ขนาดเบา	-	๑๒๓,๒๔๐ ๑๐,๒๗๐X๑๒	-	-	
๘๖	นายณรงค์ชัย ตินตะสุวรรณ	ป.๖	-	พนักงานขับรถบรรทุกขยะ	-	-	พนักงานขับเครื่องจักรกล ขนาดเบา	-	๑๙๐,๔๔๐ ๑๕,๘๗๐X๑๒	-	-	

ที่	ชื่อ-สกุล	คุณวุฒิการศึกษา	กรอบอัตรากำลังเดิม			กรอบอัตรากำลังใหม่			เงินเดือน			หมายเหตุ
			เลขที่ตำแหน่ง	ตำแหน่ง	ระดับ	เลขที่ตำแหน่ง	ตำแหน่ง	ระดับ	เงินเดือน	เงินประจำตำแหน่ง	เงินเพิ่มอื่น/เงินค่าตอบแทน	
๘๗	นายมนตรี ไชยนา	ป.๖	-	พนักงานขับรถบรรทุกขยะ	-	-	พนักงานขับเครื่องจักรกลขนาดเบา	-	๑๐๘,๐๐๐ ๙,๐๐๐X๑๒	-	-	
๘๘	นายบุญมี รวมศิลป์	ปวช.	-	พนักงานขับรถบรรทุกขยะ	-	-	พนักงานขับเครื่องจักรกลขนาดเบา	-	๑๐๘,๐๐๐ ๙,๐๐๐X๑๒	-	-	
๘๙	นายคนุพล ใจตรง	ป.๖	-	พนักงานขับรถบรรทุกขยะ	-	-	พนักงานขับเครื่องจักรกลขนาดเบา	-	๑๐๘,๐๐๐ ๙,๐๐๐X๑๒	-	-	
๙๐	นายสุริย์ บำเรอจิตต์	ป.๖	-	พนักงานขับรถบรรทุกขยะ	-	-	พนักงานขับเครื่องจักรกลขนาดเบา	-	๑๐๘,๐๐๐ ๙,๐๐๐X๑๒	-	-	
๙๑	-	-	-	พนักงานขับรถบรรทุกขยะ	-	-	พนักงานขับเครื่องจักรกลขนาดเบา	-	๑๐๘,๐๐๐ ๙,๐๐๐X๑๒	-	-	ว่าง
๙๒	-	-	-	พนักงานขับรถบรรทุกขยะ	-	-	พนักงานขับเครื่องจักรกลขนาดเบา	-	๑๐๘,๐๐๐ ๙,๐๐๐X๑๒	-	-	ว่าง
๙๓	นายสุรินทร์ ชัยบำรุง	ป.๖	-	คนงานประจำรถขยะ	-	-	คนงานประจำรถขยะ	-	๑๐๘,๐๐๐ ๙,๐๐๐X๑๒	-	-	
๙๔	นายสุทิน อินทะจะกะ	ม.๓	-	คนงานประจำรถขยะ	-	-	คนงานประจำรถขยะ	-	๑๐๘,๐๐๐ ๙,๐๐๐X๑๒	-	-	
๙๕	นายปรีชา ศรีสารากร	ป.๖	-	คนงานประจำรถขยะ	-	-	คนงานประจำรถขยะ	-	๑๐๘,๐๐๐ ๙,๐๐๐X๑๒	-	-	
๙๖	นายวีรภัทร เกตุสถิตย์	ม.๓	-	คนงานประจำรถขยะ	-	-	คนงานประจำรถขยะ	-	๑๐๘,๐๐๐ ๙,๐๐๐X๑๒	-	-	
๙๗	นายพลวัตร รักภักดี	ม.๓	-	คนงานประจำรถขยะ	-	-	คนงานประจำรถขยะ	-	๑๐๘,๐๐๐ ๙,๐๐๐X๑๒	-	-	
๙๘	นายกิตติโชค มาลัยทอง	ป.๖	-	คนงานประจำรถขยะ	-	-	คนงานประจำรถขยะ	-	๑๐๘,๐๐๐ ๙,๐๐๐X๑๒	-	-	
๙๙	นายรัตนพล ศิริเปรม	ม.๓	-	คนงานประจำรถขยะ	-	-	คนงานประจำรถขยะ	-	๑๐๘,๐๐๐ ๙,๐๐๐X๑๒	-	-	
๑๐๐	นายบุญพิมพ์ภพ เล็กจินดา	ป.๖	-	คนงานประจำรถขยะ	-	-	คนงานประจำรถขยะ	-	๑๐๘,๐๐๐ ๙,๐๐๐X๑๒	-	-	

ที่	ชื่อ-สกุล	คุณวุฒิการศึกษา	กรอบอัตรากำลังเดิม			กรอบอัตรากำลังใหม่			เงินเดือน			หมายเหตุ
			เลขที่ตำแหน่ง	ตำแหน่ง	ระดับ	เลขที่ตำแหน่ง	ตำแหน่ง	ระดับ	เงินเดือน	เงินประจำตำแหน่ง	เงินเพิ่มอื่น/เงินค่าตอบแทน	
๑๐๑	นายสายชนม์ แก้วคำ	ป.๖	-	คนงานประจำรถขยะ	-	-	คนงานประจำรถขยะ	-	๑๐๘,๐๐๐ ๙,๐๐๐X๑๒	-	-	
๑๐๒	นายสมมาส ดินตะสุวรรณ	ปวช.	-	คนงานประจำรถขยะ	-	-	คนงานประจำรถขยะ	-	๑๐๘,๐๐๐ ๙,๐๐๐X๑๒	-	-	
๑๐๓	นายเกรียงไกร สุทธิวรรณอากาศ	ม.๖	-	คนงานประจำรถขยะ	-	-	คนงานประจำรถขยะ	-	๑๐๘,๐๐๐ ๙,๐๐๐X๑๒	-	-	
๑๐๔	นายวีรวัตร์ อำพริก	ป.๖	-	คนงานประจำรถขยะ	-	-	คนงานประจำรถขยะ	-	๑๐๘,๐๐๐ ๙,๐๐๐X๑๒	-	-	
๑๐๕	-	-	-	คนงานประจำรถขยะ	-	-	คนงานประจำรถขยะ	-	๑๐๘,๐๐๐ ๙,๐๐๐X๑๒	-	-	ว่าง
๑๐๖	-	-	-	คนงานประจำรถขยะ	-	-	คนงานประจำรถขยะ	-	๑๐๘,๐๐๐ ๙,๐๐๐X๑๒	-	-	ว่าง
๑๐๗	-	-	-	คนงานประจำรถขยะ	-	-	คนงานประจำรถขยะ	-	๑๐๘,๐๐๐ ๙,๐๐๐X๑๒	-	-	ว่าง
๑๐๘	-	-	-	คนงานประจำรถขยะ	-	-	คนงานประจำรถขยะ	-	๑๐๘,๐๐๐ ๙,๐๐๐X๑๒	-	-	ว่าง
๑๐๙	-	-	-	คนงานประจำรถขยะ	-	-	คนงานประจำรถขยะ	-	๑๐๘,๐๐๐ ๙,๐๐๐X๑๒	-	-	ว่าง
๑๑๐	-	-	-	คนงาน	-	-	คนงาน	-	๑๐๘,๐๐๐ ๙,๐๐๐X๑๒	-	-	ว่าง
๑๑๑	นายฉัตรมงคล ม่วงไหมทอง	ปวช.	-	คนงาน	-	-	คนงาน	-	๑๐๘,๐๐๐ ๙,๐๐๐X๑๒	-	-	
๑๑๒	นางชุตติมา สุดใจ	ม.๖	-	คนงาน	-	-	คนงาน	-	๑๐๘,๐๐๐ ๙,๐๐๐X๑๒	-	-	
๑๑๓	กองการศึกษา ศาสนา และวัฒนธรรม นางสาวศิริอาภรณ์ เจริญรัตน์	ปริญญาโท	๕๐-๓-๐๘-๒๑๐๗-๐๐๑	นักบริหารงานการศึกษา (ผู้อำนวยการกองการศึกษาฯ)	ต้น	๕๐-๓-๐๘-๒๑๐๗-๐๐๑	นักบริหารงานการศึกษา (ผู้อำนวยการกองการศึกษาฯ)	ต้น	๔๒๒,๖๔๐ ๓๕,๒๒๐X๑๒	๔๒,๐๐๐ ๓,๕๐๐X๑๒	-	๕๖๔,๖๔๐
๑๑๔	-	-	๕๐-๓-๐๘-๒๑๐๗-๐๐๒	นักบริหารงานการศึกษา (หน.ฝ่ายส่งเสริมการศึกษาฯ)	ต้น	๕๐-๓-๐๘-๒๑๐๗-๐๐๒	นักบริหารงานการศึกษา (หน.ฝ่ายส่งเสริมการศึกษาฯ)	ต้น	๓๙๓,๖๐๐ ๓๒,๘๐๐X๑๒	๑๘,๐๐๐ ๑,๕๐๐X๑๒	-	๔๑๑,๖๐๐ ว่าง
๑๑๕	-	-	-	-	-	-	ผู้อำนวยการศูนย์พัฒนาเด็กเล็ก (ศูนย์ฯ อบต.เจดีย์หัก)	-	-	-	-	ว่าง
๑๑๖	-	-	-	-	-	-	ผู้อำนวยการศูนย์พัฒนาเด็กเล็ก (ศูนย์ฯ โรงเรียนห้วยหมู)	-	-	-	-	ว่าง

ที่	ชื่อ-สกุล	คุณวุฒิการศึกษา	กรอบอัตราค่าจ้างเดิม			กรอบอัตราค่าจ้างใหม่			เงินเดือน			หมายเหตุ
			เลขที่ตำแหน่ง	ตำแหน่ง	ระดับ	เลขที่ตำแหน่ง	ตำแหน่ง	ระดับ	เงินเดือน	เงินประจำตำแหน่ง	เงินเพิ่มอื่น/เงินค่าตอบแทน	
๑๑๗	นางสาวศรินทิพย์ แคะจู	ปริญญาตรี	๕๐-๓-๐๘-๓๘๐๓-๐๐๑	นักวิชาการศึกษา	ปก.	๕๐-๓-๐๘-๓๘๐๓-๐๐๑	นักวิชาการศึกษา	ปก.	๒๔๙,๒๔๐ ๒๐,๗๗๐X๑๒	-	-	
๑๑๘	นางสาวอรพรรณ เดชมณี	ปริญญาโท	๕๐-๓-๐๘-๔๑๐๑-๐๐๕	เจ้าพนักงานธุรการ	ชง.	๕๐-๓-๐๘-๔๑๐๑-๐๐๕	เจ้าพนักงานธุรการ	ชง.	๓๒๙,๘๘๐ ๒๗,๔๙๐X๑๒	-	-	
๑๑๙	-	-	๕๐-๓-๐๘-๔๑๐๑-๐๐๗	เจ้าพนักงานธุรการ	ปง./ชง.	๕๐-๓-๐๘-๔๑๐๑-๐๐๗	เจ้าพนักงานธุรการ	ปง./ชง.	๒๙๗,๙๐๐ ๒๔,๘๒๕X๑๒	-	-	ว่าง
๑๒๐	นางลดาวัลย์ จินดาโชติ	ปริญญาโท	๕๐-๓-๐๘-๖๖๐๐-๒๐๕	ครู	-	๕๐-๓-๐๘-๖๖๐๐-๒๐๕	ครู	-	๓๗๖,๕๖๐ ๓๓,๓๘๐X๑๒	-	-	
๑๒๑	นางเบญจมาศ แก้วทอง	ปริญญาตรี	๕๐-๓-๐๘-๖๖๐๐-๒๐๖	ครู	-	๕๐-๓-๐๘-๖๖๐๐-๒๐๖	ครู	-	๒๘๗,๕๒๐ ๒๓,๙๖๐X๑๒	-	-	
๑๒๒	นางวราภรณ์ ไม่วิลัย	ปริญญาโท	๕๐-๓-๐๘-๖๖๐๐-๒๐๗	ครู	-	๕๐-๓-๐๘-๖๖๐๐-๒๐๗	ครู	-	๓๗๒,๔๘๐ ๓๓,๐๔๐X๑๒	-	-	
๑๒๓	-	-	๕๐-๓-๐๘-๖๖๐๐-๒๐๘	ครู	-	๕๐-๓-๐๘-๖๖๐๐-๒๐๘	ครู	-	๔๑๒,๙๘๐ ๓๔,๔๑๕X๑๒	-	-	ว่าง
๑๒๔	นางสาวสุลวัลย์ กิมไชยั้ง	ปริญญาตรี	๕๐-๓-๐๘-๖๖๐๐-๒๐๙	ครู	-	๕๐-๓-๐๘-๖๖๐๐-๒๐๙	ครู	-	๓๖๗,๓๒๐ ๓๐,๖๑๐X๑๒	-	-	
๑๒๕	พนักงานจ้าง -	-	-	-	-	-	ผู้ช่วยเจ้าพนักงานธุรการ	-	๑๓๘,๐๐๐ ๑๑,๕๐๐X๑๒	-	-	ว่าง
๑๒๖	นางสาวชญานันท์ วงศ์จอม	ปวส.	-	คนงาน	-	-	คนงาน	-	๑๐๘,๐๐๐ ๙,๐๐๐X๑๒	-	-	
๑๒๗	นางสาวอรวรรณ นวมพยัพ	ปริญญาตรี	-	คนงาน	-	-	คนงาน	-	๑๐๘,๐๐๐ ๙,๐๐๐X๑๒	-	-	
๑๒๘	นางสาวศรีธัญญา แก้วศรีงาม	ม.๖	-	คนงาน	-	-	คนงาน	-	๑๐๘,๐๐๐ ๙,๐๐๐X๑๒	-	-	
๑๒๙	หน่วยตรวจสอบภายใน นางสาวสุทธภา กะธนรักษ์	ปริญญาตรี	๕๐-๓-๑๒-๓๒๐๕-๐๐๑	นักวิชาการตรวจสอบภายใน	ปก.	๕๐-๓-๑๒-๓๒๐๕-๐๐๑	นักวิชาการตรวจสอบภายใน	ปก.	๑๙๔,๖๔๐ ๑๖,๒๒๐X๑๒	-	-	

๑๐. แนวทางการพัฒนาข้าราชการหรือพนักงานส่วนท้องถิ่น และพนักงานจ้าง

องค์การบริหารส่วนตำบลเจดีย์หัก ได้กำหนดให้พนักงานส่วนตำบลและพนักงานจ้างทุกตำแหน่ง มีโอกาสได้รับการพัฒนาเพื่อเพิ่มพูนความรู้ ทักษะทัศนคติที่ดี มีคุณธรรมและจริยธรรม อันจะทำให้การปฏิบัติหน้าที่เป็นไปอย่างมีประสิทธิภาพและประสิทธิผล โดยจัดทำเป็นแผนพัฒนาบุคลากรตามที่กฎหมายกำหนด มีระยะเวลา ๓ ปี ตามรอบของแผนอัตรากำลัง ๓ ปี

แนวทางการพัฒนาพนักงานส่วนตำบลและพนักงานจ้าง ขององค์การบริหารส่วนตำบลเจดีย์หัก จะพัฒนาด้านความรู้ทั่วไปในการปฏิบัติงาน ด้านความรู้และทักษะเฉพาะของงานในแต่ละตำแหน่ง ด้านการบริหาร ด้านคุณสมบัติส่วนตัว และด้านคุณธรรมและจริยธรรม รวมถึงการพัฒนาตามนโยบายแห่งรัฐ คือ การพัฒนาไปสู่ Thailand ๔.๐ โดยกำหนดแนวทางการพัฒนาบุคลากรเพื่อส่งเสริมการทำงานโดยยึดหลักธรรมาภิบาล เพื่อประโยชน์สุขของประชาชนเป็นหลัก กล่าวคือ

๑. เป็นองค์กรที่เปิดกว้างและเชื่อมโยงกัน ต้องมีความเปิดเผยโปร่งใสในการทำงานโดยบุคคลภายนอกสามารถเข้าถึงข้อมูลข่าวสารของทางราชการหรือมีการแบ่งปันข้อมูลข่าวสารซึ่งกันและกัน และสามารถเข้ามาตรวจสอบการทำงานได้ตลอดจนเปิดกว้างให้กลไกหรือภาคส่วนอื่นๆ เช่น ภาคเอกชน ภาคประชาชน สังคมได้เข้ามามีส่วนร่วมและโอนถ่ายภารกิจที่ภาครัฐไม่ควรดำเนินการเองออกไปให้แก่ภาคส่วนอื่นๆ เป็นผู้รับผิดชอบดำเนินการแทน โดยการจัดระเบียบความสัมพันธ์ในเชิงโครงสร้างให้สอดคล้องกับการทำงานในแนวระนาบในลักษณะของเครือข่ายมากกว่าตามสายการบังคับบัญชาในแนวตั้ง ขณะเดียวกันก็ยังคงเชื่อมโยงการทำงานภายในภาครัฐด้วยกันเองให้มีเอกภาพและสอดคล้องประสานกัน ไม่ว่าจะเป็นราชการบริการส่วนกลางส่วนภูมิภาคและส่วนท้องถิ่นด้วยตนเอง

๒. ยึดประชาชนเป็นศูนย์กลาง ต้องทำงานในเชิงรุกและมองไปข้างหน้า โดยตั้งคำถามกับตนเองเสมอว่า ประชาชนจะได้อะไร มุ่งเน้นแก้ไข ปัญหาความต้องการและตอบสนองความต้องการของประชาชน โดยไม่ต้องรอให้ประชาชนเข้ามาติดต่อขอรับบริการหรือร้องขอความช่วยเหลือจากองค์กรปกครองส่วนท้องถิ่น รวมทั้งใช้ประโยชน์จากข้อมูลของทางราชการและระบบดิจิทัลสมัยใหม่ในการจัดบริการสาธารณะที่ตรงกับความต้องการของประชาชน พร้อมทั้งอำนวยความสะดวกโดยมีการเชื่อมโยงกันเองของทุกส่วนราชการเพื่อให้บริการต่างๆ สามารถเสร็จสิ้นในจุดเดียว ประชาชนสามารถเรียกใช้บริการขององค์กรปกครองส่วนท้องถิ่นได้ตลอดเวลาตามความต้องการของตนและผ่านการติดต่อได้หลายช่องทางผสมผสานกัน ไม่ว่าจะติดต่อมาด้วยตนเอง อินเทอร์เน็ต เว็บไซต์ โซเชียลมีเดีย หรือแอปพลิเคชันทางโทรศัพท์ เป็นต้น

๓. องค์กรที่มีขีดสมรรถนะสูงและทันสมัย ต้องทำงานอย่างเตรียมการณไว้ล่วงหน้ามีการวิเคราะห์ความเสี่ยง สร้างนวัตกรรมหรือความคิดริเริ่มและประยุกต์องค์ความรู้ในแบบสหสาขาวิชาเข้ามาใช้ในการตอบโต้กับโลกแห่งการเปลี่ยนแปลงอย่างฉับพลัน เพื่อสร้างคุณค่ามีความยืดหยุ่น และความสามารถในการตอบสนองกับสถานการณ์ต่างๆ ได้อย่างทันเวลา ตลอดจนเป็นองค์กรที่มีขีดสมรรถนะสูง และปรับตัวเข้าสู่สภาพความเป็นสำนักงานใหม่ รวมทั้งทำให้บุคลากรมีความผูกพันต่อการปฏิบัติราชการ และปฏิบัติหน้าที่ได้อย่างเหมาะสมกับบทบาทของตน

๔. การกำหนดแนวทางการพัฒนาทักษะด้านดิจิทัล ให้ถือปฏิบัติตามหนังสือสำนักงาน ก.พ. ที่ นร ๑๐๑๓.๔/๔๒ ลงวันที่ ๕ พฤษภาคม ๒๕๖๓ เรื่อง เครื่องมือสำรวจทักษะด้านดิจิทัลของ ข้าราชการและบุคลากรภาครัฐด้วยตนเอง (Digital Government Skill Self-Assessment) โดยให้องค์กร ปกครองส่วนท้องถิ่นใช้เป็นแนวทางการพัฒนาทักษะด้านดิจิทัลของข้าราชการและบุคลากรภาครัฐเพื่อ ปรับเปลี่ยนเป็นรัฐบาลดิจิทัล ตามมติคณะรัฐมนตรีในการประชุมเมื่อวันที่ ๒๖ กันยายน ๒๕๖๐

ทั้งนี้ วิธีการพัฒนาอาจใช้วิธีการใด วิธีการหนึ่งหรือหลายวิธีก็ได้ เช่น การปฐมนิเทศ การ ฝึกอบรม การศึกษาดูงาน การประชุมเชิงปฏิบัติการ เป็นต้น

๗ ๗ ๗ ๗ ๗ ๗ ๗ ๗ ๗

๑๑. ประกาศคุณธรรมจริยธรรมของข้าราชการหรือพนักงานส่วนท้องถิ่นและพนักงานจ้าง

พนักงานส่วนตำบลและพนักงานจ้าง ขององค์การบริหารส่วนตำบลเจดีย์หัก มีหน้าที่ดำเนินการให้เป็นไปตามกฎหมายเพื่อรักษาประโยชน์ส่วนรวมของประเทศชาติ อำนวยความสะดวกและให้บริการแก่ประชาชนตามหลักธรรมาภิบาล โดยจะต้องยึดมั่นในจริยธรรมหลักและจริยธรรมทั่วไป ของประกาศคณะกรรมการมาตรฐานการบริหารงานบุคคลส่วนท้องถิ่น เรื่อง ประมวลจริยธรรมพนักงานส่วนท้องถิ่น ดังนี้

จริยธรรมหลัก

๑) ยึดมั่นในสถาบันหลักของประเทศ อันได้แก่ ชาติ ศาสนา พระมหากษัตริย์ และการปกครองระบอบประชาธิปไตยอันมีพระมหากษัตริย์ทรงเป็นประมุข โดยยึดถือผลประโยชน์ของประเทศชาติ เป็นสำคัญ ประพฤติ ปฏิบัติตนอยู่ในกรอบศีลธรรมอันดี และเทิดทูนรักษาไว้ซึ่งสถาบันพระมหากษัตริย์

๒) ซื่อสัตย์สุจริต รับผิดชอบต่อหน้าที่ ปฏิบัติหน้าที่อย่างตรงไปตรงมาตามกฎหมายและตามทำนองคลองธรรม โปร่งใส และมีจิตใจสำนึกที่ดี

๓) กล้าตัดสินใจ และกระทำในสิ่งที่ถูกต้องชอบธรรม และกล้าแสดงความคิดเห็นคัดค้าน หรือเสนอให้มีการลงโทษผู้ที่ทำสิ่งไม่ถูกต้อง

๔) คิดถึงประโยชน์ส่วนรวมมากกว่าประโยชน์ส่วนตัว และมีจิตสาธารณะ

๕) มุ่งผลสัมฤทธิ์ของงานและภารกิจขององค์กรปกครองส่วนท้องถิ่น

๖) ปฏิบัติหน้าที่อย่างเป็นธรรม ปราศจากอคติ และไม่เลือกปฏิบัติ โดยการใช้ความรู้สึกหรือความสัมพันธ์ส่วนตัวหรือเหตุผลของความแตกต่างทางเชื้อชาติ ศาสนา เพศ อายุ สภาพร่างกาย สถานะของบุคคลหรือฐานะทางเศรษฐกิจสังคม

๗) ดำรงตนเป็นแบบอย่างที่ดี และรักษาภาพลักษณ์ของทางราชการ ด้วยการรักษาเกียรติศักดิ์ของความเป็นพนักงานส่วนท้องถิ่น รวมทั้งปฏิบัติตนเป็นพลเมืองดี และดำเนินชีวิตตามหลักปรัชญาของเศรษฐกิจพอเพียง

จริยธรรมทั่วไป

๑) ยึดมั่นธรรมาภิบาลและอุทิศตนเพื่อประโยชน์สุขแก่ประชาชน

๒) ดูแลรักษาและใช้ทรัพย์สินของทางราชการอย่างประหยัด คุ่มค่า และระมัดระวังไม่ให้เกิดความเสียหาย

๓) ต้องปฏิบัติหน้าที่ด้วยความสุภาพ เรียบร้อย และมีอัธยาศัยที่ดี

๔) มุ่งบริการประชาชน และแก้ปัญหาความเดือดร้อนของประชาชนด้วยความเป็นธรรม รวดเร็ว เสมอภาค และเคารพศักดิ์ศรีความเป็นมนุษย์

๕) จัดทำบริการสาธารณะ และกิจกรรมสาธารณะ ต้องคำนึงถึงคุณภาพชีวิตที่เป็นมิตรต่อสิ่งแวดล้อม

๖) ให้ข้อมูลข่าวสารตามข้อเท็จจริงแก่ประชาชน อันอยู่ในความรับผิดชอบของตนอย่างถูกต้องครบถ้วนและไม่บิดเบือน

๗) เรียนรู้และพัฒนาตนเองอย่างต่อเนื่อง เพื่อเพิ่มขีดความสามารถให้กับองค์กรปกครองส่วนท้องถิ่นอย่างยั่งยืน

๘) ไม่กระทำการอันมีลักษณะเป็นการขัดกันระหว่างประโยชน์ส่วนบุคคลกับประโยชน์ส่วนรวม

๙) ต้องปฏิบัติตามข้อกำหนดจริยธรรมอย่างตรงไปตรงมา และไม่กระทำการเลี่ยงข้อกำหนด

จริยธรรมนี้